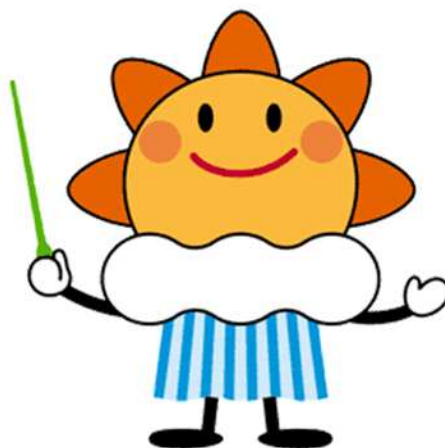
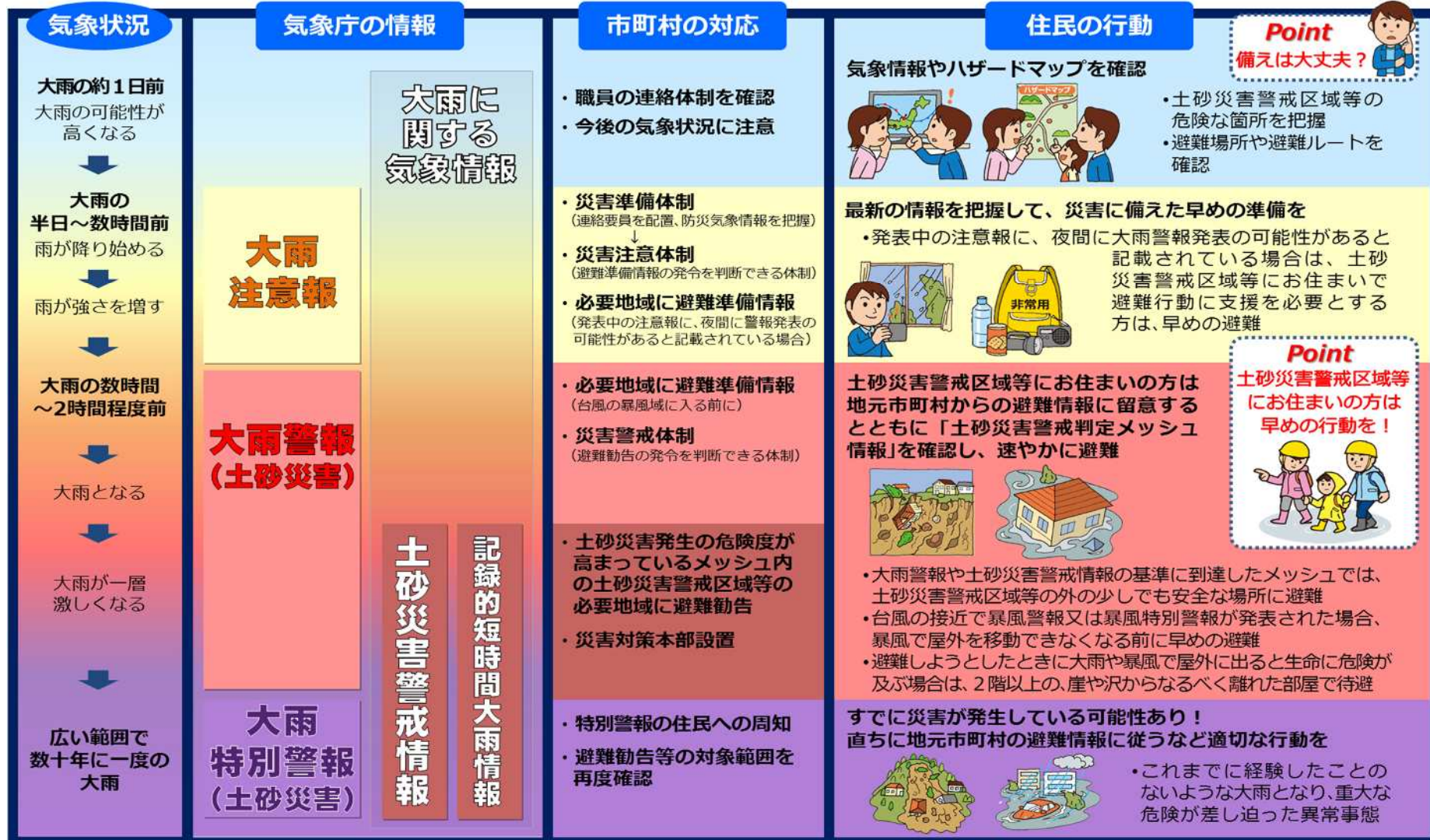


# 防災気象情報の利活用について



平成28年11月10日  
神戸地方気象台

# 防災気象情報の効果的な利用（大雨の場合）



・土砂災害の危険度が非常に高まったときは、都道府県と共同で「土砂災害警戒情報」を発表します。  
 ・数年に一度の猛烈な雨を観測した場合には「記録的短時間大雨情報」を発表します。

特別警報の発表を待つことなく、段階的に発表する防災気象情報を活用願います。

# 気象庁が発表している防災気象情報（主なもの）

## 特別警報、警報、注意報

### 特別警報の種類

大雨、暴風、暴風雪、大雪、高潮、波浪

### 警報の種類

大雨、暴風、暴風雪、大雪、高潮、洪水、波浪

### 注意報の種類

大雨、強風、風雪、大雪、高潮、洪水、波浪、濃霧、雷、乾燥、なだれ、着氷、着雪、霜、低温、融雪

## 兵庫県（近畿地方）気象情報

警報等を予告、補完する事項  
または少雨・低温など注意を喚起すべき事項を気象情報として発表

## 指定河川洪水予報

河川管理者（国土交通省、都道府県）と共同し、河川を指定して発表

## 記録的短時間大雨情報

数年に一度程度の短時間の大雨が観測された場合に発表

兵庫県記録的短時間大雨情報 第1号

平成XX年X月X日XX時XX分 神戸地方気象台発表

X時XX分兵庫県で記録的短時間大雨  
加古川市付近で120ミリ以上  
加西市付近で約110ミリ

## 土砂災害警戒情報

土砂災害の危険度が非常に高まったときに、対象となる市町村を特定して兵庫県と神戸地方気象台が共同して発表



## 台風に関する情報

台風の中心位置や強度の実況および予測に関する情報を発表



“3日先まで”の進路及び強さの予報、  
“5日先まで”の進路の予報を発表

## 竜巻注意情報

竜巻など激しい突風の発生する危険な気象状況の場合に発表

兵庫県竜巻注意情報 第1号  
平成XX年X月X日XX時XX分 神戸地方気象台発表

兵庫県は、竜巻などの激しい突風が発生しやすい気象状況になっています。

空の様子に注意してください。雷や急な風の変化など積乱雲が近づくと兆しがある場合には、頑丈な建物内に移動するなど、安全確保に努めてください。落雷、ひょう、急な強い雨にも注意してください。

この情報は、XX日XX時XX分まで有効です。

# 気象庁ホームページでの警報・注意報検索手順（神戸市の発表状況確認の例）

ホーム | 防災情報 | 各種データ・資料 | 知識・解説 | 気象

気象庁ホームページのトップページで「気象警報・注意報」をクリック。

平成28年(2016年)熊本地震の関連情報 | 高解像度降水ナウキャスト

天気予報 | 週間天気予報 | **気象警報・注意報** | 台風情報 | 天気図 | レーダー | アメダス | 気象衛星 30分毎 / 2.5分毎 | 地震情報 | 津波情報

地域別に見る | 天気 | 地球環境・気候 海洋 | **地震・津波**

見たい地域を選んでください

ホーム | 防災情報 | 各種データ・資料

気象警報・注意報

警報・注意報種類 [すべての種類]

地方 [全国] | 府県 [兵庫]

最新発表日:平成28年11月02日10時58分 | すべての種類の警報・注意報

ホーム | 防災情報 | 各種データ・資料

ホーム > 防災情報 > 気象警報・注意報

気象警報・注意報: 兵庫県

地方 [兵庫] | 府県 [兵庫] | 市町村 [神戸]

発表状況地図

最新発表:平成28年11月 2日03時55分

南部では、3日まで空気の乾燥による火の取り扱いに注意してください。

気象警報・注意報: 神戸市

地方 [兵庫] | 府県 [兵庫] | 市町村 [神戸]

印刷 | 再読込

平成28年11月 2日03時55分 神戸地方气象台発表

兵庫県の注意警戒事項

南部では、3日まで空気の乾燥による火の取り扱いに注意してください。

---

神戸市 **[発表]乾燥注意報**

乾燥 注意期間 3日まで

実効湿度 60パーセント 最小湿度 35パーセント

気象警報・注意報: 兵庫県

発表状況地図

	警報				注意報																
	大雨	洪水	暴風	暴風雪	大雪	高波	高潮	大雨	強風	風雪	大雪	高潮	雷	濃霧	融雪	乾燥	なだれ	低温	着氷	着雪	
神戸市																					
尼崎市																					
西宮市																					
芦屋市																					
伊丹市																					
宝塚市																					
川西市																					
阪神																					
北播丹波																					
多可町																					
宍粟市																					
市川町																					
福崎町																					

県内の発表状況(表)が出るので、神戸市をクリック。

# 警報・注意報の発表例

平成27年7月16日22時9分 神戸地方気象台発表

## 兵庫県の注意警戒事項

兵庫県では、低い土地の浸水や河川氾濫、南部では、暴風や高波、高潮に警戒してください。

大雨警報には「浸水害」と「土砂災害」の2種類があります。「特記事項」にも表示しています。

芦屋市 [発表] **大雨(浸水害)**、**洪水警報**  
[継続] **暴風**、**波浪警報**、**雷**、**高潮注意報**

特記事項 **浸水警戒** 土砂災害注意

土砂災害 注意期間 17日未明から 17日夜遅くまで

浸水 警戒期間 17日 **未明から** 17日夕方まで

注意期間 17日夜遅くまで

雨のピークは17日明け方

1時間最大雨量 70ミリ

洪水 警戒期間 17日未明から 17日夕方まで

注意期間 17日夜遅くまで

風 警戒期間 17日 **昼前まで**

注意期間 17日夜遅くまで

東の風

陸上 最大風速 20メートル

海上 最大風速 25メートル

以下省略

1日の時間細分図



# 土砂災害警戒情報 と 土砂災害警戒判定メッシュ情報

この情報が発表されたら、土砂災害の発生に警戒が必要です。

## 兵庫県土砂災害警戒情報 第3号

平成28年9月20日 12時35分  
兵庫県 神戸地方気象台 共同発表

### 【警戒対象地域】

神戸市 洲本市 南あわじ市 淡路市\*

\*印は、新たに警戒対象となった市町村を示します。

### 【警戒文】

<概況>

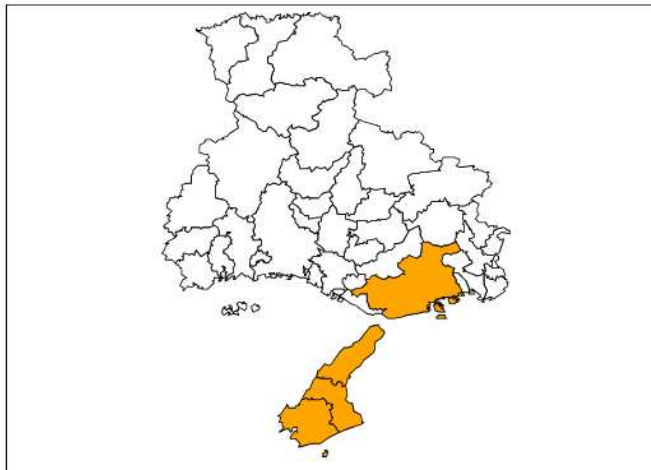
降り続く大雨のため、警戒対象地域では土砂災害の危険度が高まっています。

<とるべき措置>

崖の近くなど土砂災害の発生しやすい地区にお住まいの方は、早めの避難を心がけるとともに、市町から発表される避難勧告などの情報に注意してください。

<補足情報>

危険度の分布は、兵庫県HPで提供する「地域別土砂災害危険度」や気象庁HPで提供する「土砂災害警戒判定メッシュ情報」から確認できます。



警戒対象地域

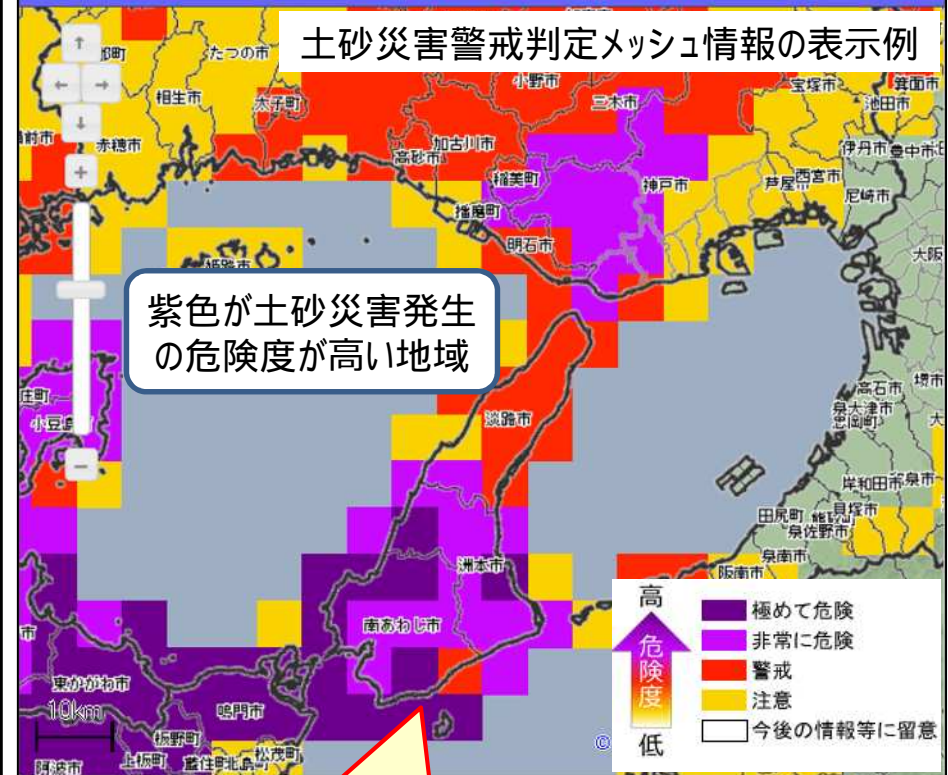
尼崎市と播磨町は  
発表対象外です。

問い合わせ先  
078-362-3565 (兵庫県砂防課)  
078-222-8915 (神戸地方気象台)

市町村長の避難勧告等の発令判断や、  
住民の自主避難の判断を支援する情報。

2016年09月20日 12時00分

## 土砂災害警戒判定メッシュ情報の表示例



紫色が土砂災害発生の  
危険度が高い地域

5 km 格子ごとの土砂災害発生の危険度を把握できる。  
本年5月24日より、市町村名や道路・鉄道・河川等が  
重ね合わせて表示できるようになりました。

これらの情報は、気象庁ホームページで確認できます。

# 指定河川洪水予報の標題と取るべき対応

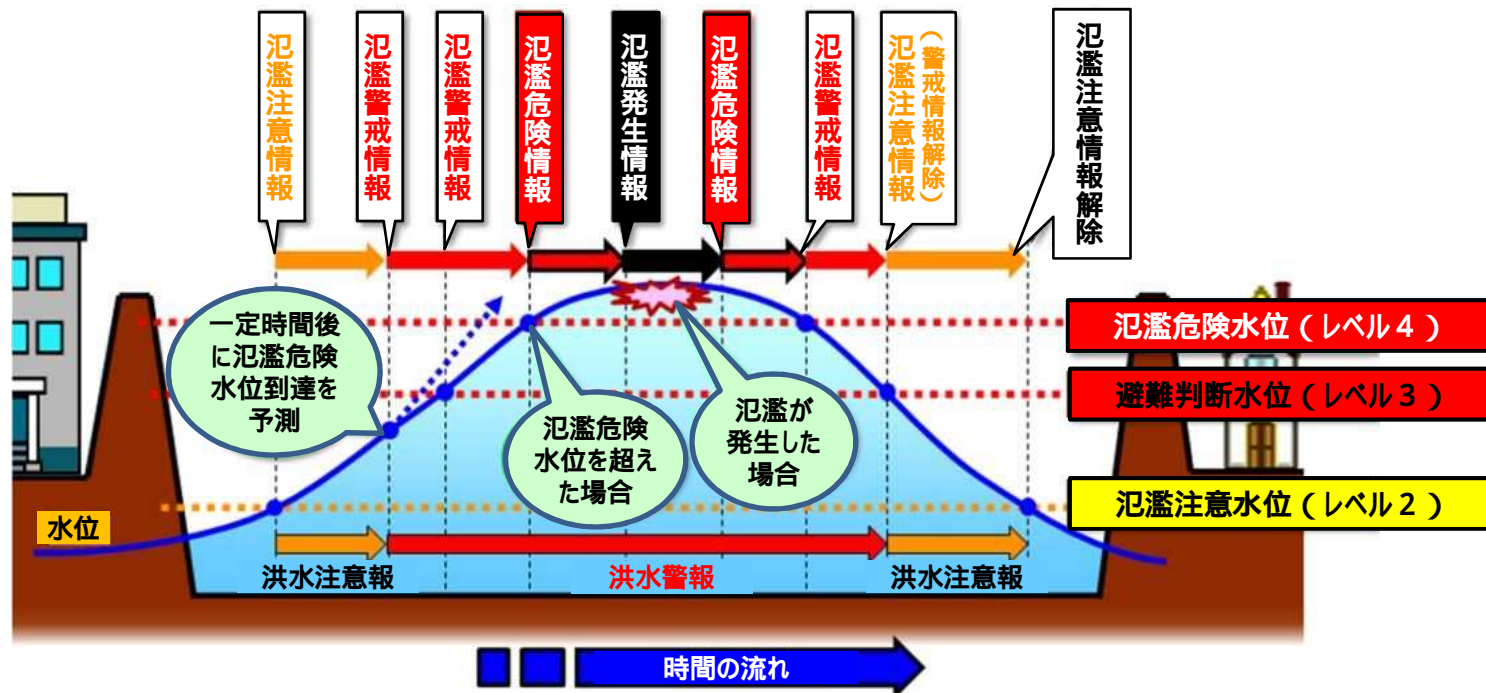
河川洪水のおそれがある時に発表される情報です。避難判断の目安として活用してください。

洪水予報の標題（種類）	発表基準	市町村、住民に求める行動の段階
川氾濫発生情報 （洪水警報）	氾濫の発生（レベル5）	氾濫水への警戒を求める段階
川氾濫危険情報 （洪水警報）	氾濫危険水位（レベル4）に到達	いつ氾濫してもおかしくない状態 避難等の氾濫発生に対する対応を求める段階
川氾濫警戒情報 （洪水警報）	一定時間後に氾濫危険水位（レベル4）に到達が見込まれる場合、 或いは、避難判断水位（レベル3）に到達し、さらに水位の上昇が見込まれる場合	避難準備等の氾濫発生に対する警戒を求める段階
川氾濫注意情報 （洪水注意報）	氾濫注意水位（レベル2）に到達し、さらに水位の上昇が見込まれる場合	氾濫の発生に対する注意を求める段階

避難指示の目安

避難勧告の目安

避難準備の目安



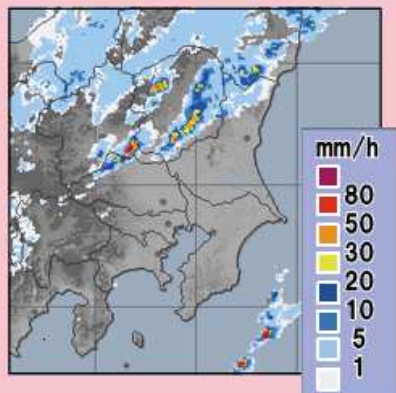
【県内の対象河川】

- ・揖保川
- ・円山川
- ・加古川
- ・出石川
- ・市川
- ・武庫川
- ・千種川

# ナウキャスト情報の活用 「急な大雨」、「雷」、「竜巻」の状況把握

屋外で活動する際は、ナウキャスト情報で「急な大雨」、「雷」、「竜巻」の状況や予報を確認してください。  
スマホや携帯電話で見ることができます。

## レーダー・降水ナウキャスト



雨の降る場所や強さを表します。

## 雷ナウキャスト



雷の起きる場所や激しさを表します。

## 竜巻発生確度ナウキャスト



竜巻などの激しい突風のおそれがある場所や確率を表します。

○ナウキャストのホームページ(PC)

<http://www.jma.go.jp/jp/radnowc/>



○ナウキャストのホームページ(携帯)

<http://www.jma.go.jp/jp/bosaijoho/m/radnowc/>

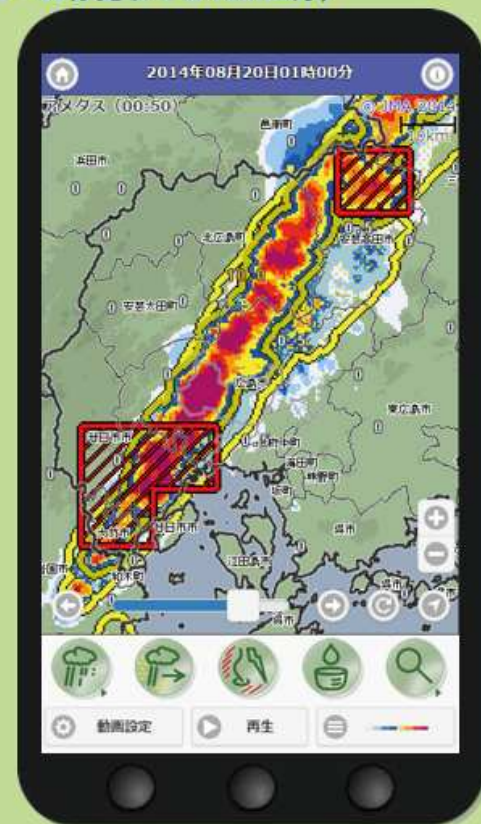
○高解像度ナウキャストのホームページ  
(PC、スマートフォン)

<http://www.jma.go.jp/jp/highresorad/>



高解像度降水ナウキャストで雨の見通しをさらに細かく確認できます！  
スマートフォンにも対応

- 雷活動度4の領域、竜巻発生確度2の領域を重ね合わせることができます。
- 5分毎の降水の強さと範囲を30分先まで250m四方の細かさで表します。  
(35~60分先までは1km四方)





国土交通省 気象庁 Japan Meteorological Agency

ホーム 防災情報 各種データ・資料 知識・解説 気象庁について

重要なお知らせ

噴火警報（居住地域）発表中

アクセスの多いコンテンツ

大雨に関する情報 高解像度降水ナウキャスト

レーダー 天気予報 週間天気予報 天気図 アメダス 台風情報 気象警報・注意報 気象衛星 30分ごと / 2.5分ごと 地震情報 津波情報

地域別に見る 天気 物候環境・気候 海洋 地震・津波 火山

見たい地域を選んでください

北海道 東北 関東 中部 近畿 中国 四国 九州 沖縄

重要なお知らせ

口永良部 御殿山噴火 東日本大震災23周年 地震 防災活動

気象庁からの情報

気象庁について

気象庁のご紹介

組織・制度

気象庁の業務

各地の気象

子育ての気象

気象庁の施設

ホーム > 災害から身を守る

災害から身を守る ～今、あなたに知ってほしいコンテンツをそろえました～

(ビデオ) 竜巻、雷、津波、地震、大雨などから身を守る

ビデオ映像リンク集です。詳しい解説や字幕なし、多言語版は(解説情報)のリンクをクリックしてください。

急な大雨・雷・竜巻から身を守る (解説情報) 防災警報ビデオ「急な大雨・雷・竜巻から身を守る」ページ 「急な大雨」「雷」「竜巻」によって怪我をしたり亡くなったたりする事故が毎年のように起きています。これらの現象から身を守るための知識や行動がご覧いただけます。

津波に備える (解説情報) 津波防災警報ビデオ「津波に備える」ページ 津波の特徴や津波からの避難のしかた等をご覧いただけます。

津波からにげる (解説情報) 津波防災警報ビデオ「津波からにげる」ページ お子様にも分かりやすく、津波から自ら判断して避難することの大切さをご覧いただけます。

「その時あなたは どうする！」緊急地震速報のしくみと心得 (解説情報) その時、あなたは どうする！緊急地震速報のしくみと心得ページ パソコンの設定によりWmv形式ファイルをダウンロードするかどうか聞かれる場合があります。その際は「開く」ボタンを押してください。緊急地震速報のしくみと心得を分かりやすく解説したビデオです。

【政府インターネットテレビ】特別警報解説ビデオ リンク先:内閣府政府広報室「政府インターネットテレビ」 (解説情報) 特別警報の解説ページ 平成25年8月30日から「特別警報」の運用を開始しました。特別警報がどのような時に発表されるのか、発表された場合にどのように行動すればよいのかを解説したものです。

特別警報が始まります

その他詳しい資料を、下の各バナーからポータルサイトへお入りになってご覧ください。

天気の急変から身を守るために

天気の急変から身を守るために

発達した積乱雲のもたらす「急な大雨」「雷」「竜巻」等の激しい現象について知り、それらが引き起こす災害から身を守るのに役立ててください。ビデオ「急な大雨・雷・竜巻から身を守る」も視聴できます。

気象大学採用試験

気象庁Twitter

アフィリエイト

従来のトップページへ

気象庁マスコットキャラクターはれるん

特別警報 気象庁

注意報

竜巻 地震 津波 大雨 雷 災害から身を守る

ひまわり8号

より詳しく知りたい方は 気象庁のホームページをご覧ください。

終わり

