

神戸市感染症統合情報システム

2022年7月

市内の感染性胃腸炎や新型コロナウイルス感染症等の発生状況を知って、感染症の予防に役立てましょう！

定点報告疾病（週報告分） 統計情報・発生状況マップ

集計表で見る グラフで見る マップで見る

病原体検出状況 統計情報

集計表・グラフで見る

定点報告疾病（月報告分） 統計情報

集計表で見る グラフで見る

全数報告疾病 統計情報

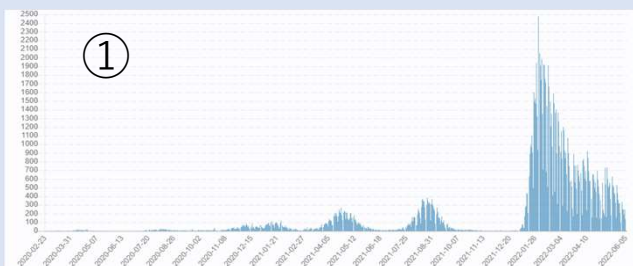
集計表で見る グラフで見る

週報2022年第21週 [過去のお知らせを見る](#)

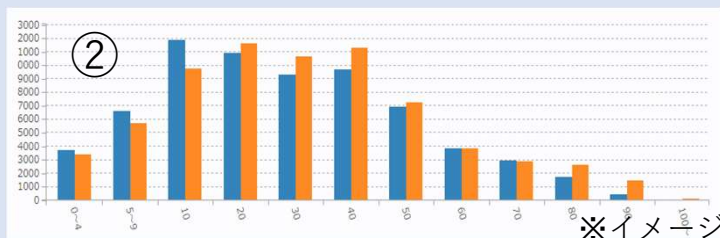
市内医療機関からの新型コロナウイルス感染症患者の届出は、前週3,006件から今週2,264件と減少しました。このたび、新型コロナウイルス感染症基本対処方針でマスクの着用について、改めて考え方が示されました。屋内では、原則マスク着用を推奨していますが、2mの身体的距離を確保し会話をほとんど行わない場合（図書館での読書や芸術鑑賞など）は、マスク着用は必要ありません。屋外においては、原則マスク着用は必要ありませんが、2mの距離を確保できず会話をする場合のみマスクの着用を推奨してい

新型コロナウイルス感染症市内発生状況

①新規陽性者数



②年代別・男女別の陽性者数



その他にも
入院率、陽性患者情報、直近
1週間の陽性者数、陽性者数の累計
もご覧いただけます

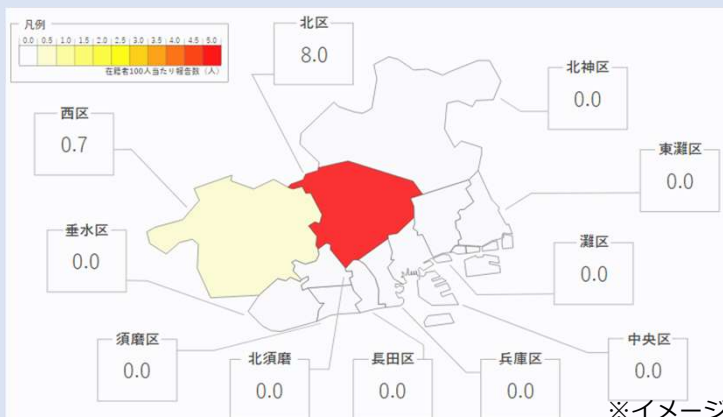
感染症神戸モデル（早期探知地域連携システム）

市内施設から報告される
感染症疑い事例*の発生状況を
マップで見る



*：感染性胃腸炎、
インフルエンザ等

色の濃淡で流行を一目で把握



医療機関のみなさまへ

神戸市の**感染症発生動向***が**①マップ**②**グラフ**③**表**で**確認**できます

*：小児科/インフルエンザ/眼科/疑似症/基幹(週)(月)/性感染症について、定点医療機関が報告したもの

①インフルエンザ流行マップ

②感染性胃腸炎流行グラフ

③小児科定点報告数一覧

※イメージ

資料集の閲覧

本システムをご登録いただくことで、厚生労働省や国立感染症研究所が公開している情報を閲覧できます(登録者限定機能)

掲示板では、市内の医療機関の皆様から寄せられた情報を公開しています。

「感染対策院内研修の内容」
「感染対策ヒヤリハット」等

市内の医療機関に共有したい事例について、皆様からの情報提供を募集しています
→詳細は保健所までお問い合わせください。

神戸市 感染症統合情報システム

感染症の流行をいち早く届ける。

ポータルTOP 統計で見る感染症 地図で見る感染症 統計で見る病態 地図で見る学級閉鎖 感染症お知らせ掲示板

感染症お知らせ掲示板

神戸こども初期急病センター受診者数および抗生薬(抗生物質)処方件数推移 公開日: 2022/06/27

神戸こども初期急病センター受診者数および抗生薬(抗生物質)処方件数推移

神戸こども初期急病センターでは2018年より抗生薬(抗生物質)の処方件数をモニタリングし、出展医師へフィードバックすることで抗生薬の適正使用へ努めています。

抗生薬は適切に使用しないと、耐性菌(一部の抗生物質が効かない細菌)の増加につながります。耐性菌は使用できる抗生物質が少ないため、適した治療に時間がかかり、入院期間が長くなるなどの影響があります。

<2022年5月>

受診者数: 1,418人
抗生薬処方件数: 18件 (抗生薬処方率: 1.3%)
抗生薬処方内訳
アモキシシリン: 3件 (抗生薬処方率: 0.2%)
セファレキシム: 10件 (抗生薬処方率: 0.7%)
クラリスロマイシン: 5件 (抗生薬処方率: 0.4%)

資料: 神戸こども初期急病センター受診者数および抗生薬(抗生物質)処方件数推移
資料提供者: 神戸こども初期急病センター

掲示板の例：こども初期急病センター：抗生物質処方件数推移

登録者限定機能のご利用の流れ

登録受付後、ID及びパスワードを発行し、登録通知書を送付いたします
通知書をもとにログインして本システムをご利用いただけます
※ID・パスワードを紛失された場合は再発行可能です

本システムの登録及び利用には費用はかかりません
(通信料はご利用者負担となります)

問い合わせ先
神戸市健康局保健所保健課感染症ライン
Mail:hokensyokansenshou@office.city.kobe.lg.jp