



# GO KO KU

県民だより兵庫

2026

# 6

神戸版

兵庫県広報紙

この時季だけの、  
淡路の空。

## 色とりどりの傘が元気をくれる **アンブレラスカイ**

南あわじ市にある道の駅「福良」では、8月31日(日)まで「アンブレラスカイ2026」を開催中です。カラフルな傘で頭上を飾るポルトガル発祥のイベントで、同施設は「気分が下がりがちな梅雨時を楽しく過ごしてもらいたい」と10年ほど前に始めました。敷地内の約70mの遊歩道を覆って約100本のビニール傘が連なる様は、晴れた日はもちろん雨の日も美しく、じめじめする時季に元気を与えてくれます。毎日満開の傘

の花に合いに来てください。同様のイベントは淡路市の国営明石海峡公園でも予定されています。((一社)淡路島観光協会 福浦泰穂さん)

### アンブレラスカイ2026

日 6月1日(日)～8月31日(日)  
所 道の駅「福良」藤の棚街道(南あわじ市) 無料  
問 ジョイポート淡路島(株) ☎0799-52-0054 ☎0799-52-3081

詳しくは  
こちら





地元の人たちが大切に育てたラベンダーが風に揺れる園内。6月28日①には「ラベンダーフェスタ2026」が開催されます。



アロマプレート作り体験(800円)。造花やビーズを飾り付けた石こうプレートに好きな香りの精油を垂らします。

多可町の丘陵地に広がる「ラベンダーパーク多可」は、西日本最大級のラベンダー園です。約3.5haに3種のラベンダーが植栽されており、5月中旬から7月中旬にかけて順に見頃を迎えます。園内では散策のほか、摘み取ったラベンダーから抽出した精油をはじめさまざまな香りを組み合わせてアロマスプレーやアロマプレート、芳香剤などを作る6種類の体験が楽しめます。30分ほどで仕上がるものばかりで、体験中もいい香りに包まれます。6月末から7月中旬までは花の摘み取り体験もできます。涼風が吹き抜けるラベンダーの丘で、芳香に癒やされる一日を過ごしませんか。(ラベンダーパーク多可 丸山裕子さん)

# ラベンダー 癒やしの一日を 香る丘で

## 多可の香色癒健康ツアー ……………

- ① 通年(摘み取りは6月末～7月中旬)
- ② ラベンダーパーク多可(多可町加美区轟799-127)
- ③ ¥800円～1,300円(体験によって異なる)  
※7月中旬までは別途入園料(一般500円、小中学生200円、未就学児無料)が必要
- ④ 同施設
- ⑤ 0795-36-1616
- ⑥ 0795-36-1617



詳しくはこちら



「ラベンダーの精油5ml&アロマストーンセット」  
(1,342円)と  
「ピローミスト」  
(50ml, 930円)を  
5人にプレゼント

応募方法は7面へ

## 本年度がラスト! 「食育絵手紙」コンクール

県では、バランスのいい食事や地産地消をテーマに、食育に関するメッセージを伝える絵手紙を募集しています。長年親しまれてきたコンクールも本年度が最終回。ぜひ応募してください。(県健康増進課)



昨年度の最優秀賞作品。

### 2026(令和8)年度「食育絵手紙」コンクール ……………

- ◆テーマ=「食事をバランスよく食べるためのメッセージ」または「県産・県消を伝えるメッセージ」
- ① 県内在住・在学・在勤の人
- ② 9月18日(金)までにはがきサイズの作品を④で県健康増進課へ
- ③ 〒650-8567(住所不要)
- ④ 078-362-3249 ⑤ 078-362-3913

詳しくはこちら



## 姫路城下に残る商家が 国登録有形文化財に



姫路城の外曲輪内にある「旧尾上家住宅(小倉屋)主屋」が2月、国の有形文化財に登録されました。尾上家は江戸時代に「小倉屋」の屋号で金物商などを営んだ商家です。同住宅は1795(寛政7)年築で、姫路城下の歴史的景観を今に伝える貴重な建築物として評価されました。尾上家12代目の没後、取り壊しの危機にありましたが、2021(令和3)年、町家の保存や活用に取り組む姫路・町家再生塾の事務局長が購入。現在は、喫茶店と同塾の窓口として活用されています。(姫路市文化財課)

- ① 姫路市文化財課
- ② 079-221-2786
- ③ 079-221-2779

詳しくはこちら



立派な梁(はり)が印象的な土間。奥の庭への通り道になっています。



「庭もできる限り手を加えず元の姿を残しています」と塩本さん。

姫路・町家再生塾事務局長  
「小倉家茶房」店主 塩本知久さん

建物が立つ野里街道周辺は今も古い町家が残り、城下町らしさをとどめています。あまり知られていません。このまちについてもっと分かってほしくて、大勢の人が利用できる喫茶店として昨年8月にオープンしました。実際に訪れて、昔の人がどんな暮らしをしてきたのかを考えるきっかけにしてほしいと思います。

# 防災気象情報が大きく変わりました



災害時に的確な避難行動を取れるよう、5月29日から新しい防災気象情報の提供が始まりました。これまでは災害ごとに警報や警戒情報など表現が異なっていましたが、河川氾濫、大雨、土砂災害、高潮の4つの災害を対象に「特別警報」「危険警報」「警報」「注意報」「早期注意情報」に名称が統一され、さらに1～5のレベルが付記されることで避難判断の目安が明確になりました。(県災害対策課)

河川氾濫	大雨	土砂災害	高潮	住民が取るべき行動
レベル5 氾濫特別警報	レベル5 大雨特別警報	レベル5 土砂災害特別警報	レベル5 高潮特別警報	命の危険。直ちに安全確保
レベル4 氾濫危険警報	レベル4 大雨危険警報	レベル4 土砂災害危険警報	レベル4 高潮危険警報	危険な場所から全員避難
レベル3 氾濫警報	レベル3 大雨警報	レベル3 土砂災害警報	レベル3 高潮警報	避難に時間を要する人は 早めの避難、避難準備など
レベル2 氾濫注意報	レベル2 大雨注意報	レベル2 土砂災害注意報	レベル2 高潮注意報	避難行動 (避難場所やルート等)を確認
早期注意情報				災害への 心構えを高める

県災害対策課 ☎078-362-9330 ☎078-362-9911

# 鬼皮の再利用から始まった タマネギせっけん

JAあわじ島では1月から、「淡路島たまねぎ石鹸」をリニューアルした「オニオンソープ」を直売所「美菜恋来屋」で販売しています。初代が誕生したのは25年前。出荷前に剥ぐ鬼皮の再利用を模索して



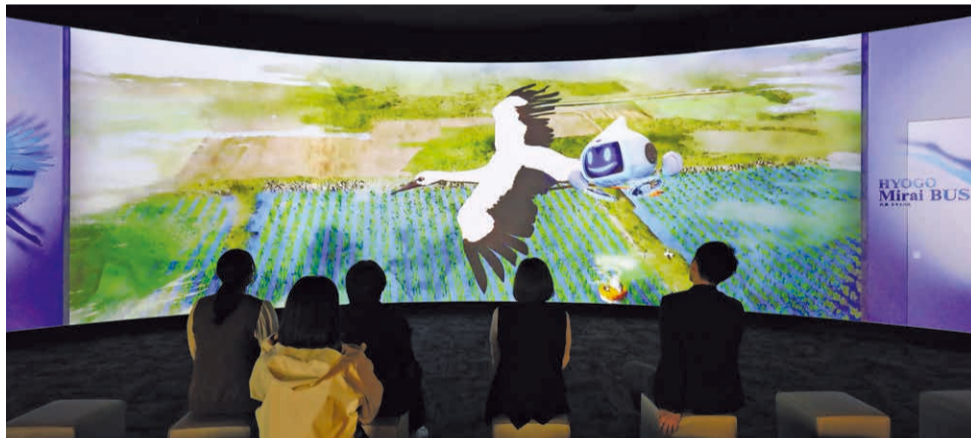
島内の多くの旅館でも採用されています。550円(100g)。

いたところ、神戸大学の教授から、鬼皮に多く含まれる抗酸化成分を生かした肌に優しいせっけんを作ってはと提案されたのがきっかけです。初代が鬼皮をパウダーにしたものを練り込んでいたのに対し、2代目は皮と実から抽出したエキスを配合する製法を採用。それにより、液体タイプにも応用でき、今後はボディソープやシャンプーへの展開を予定しています。(JAあわじ島専務理事 乙井康弘さん)

美菜恋来屋 ☎9時～18時 ※火曜休 ☎南あわじ市八木養宜上1408  
☎0799-43-3751 ☎0799-43-5551

# 万博の感動を再び!

昨年開催された「大阪・関西万博」には県や県内企業も出展しました。多くの来場者の注目を集めた展示物をレガシー(遺産)として残そうと、一部は県内施設への移設が進み、3月下旬以降、順次公開されています。(取材・文 本紙編集部)



「HYOGOミライバス」は9時30分から45分置きに上映。

## 関西パビリオン兵庫県ゾーン出展 HYOGOミライバス

県立兵庫津ミュージアム 館長 山下史朗

県が出展したシアター型展示「HYOGOミライバス」は、時空を超えるバスに乗り込み、丹波焼の燃え盛る登り窯や大空を舞うコウノトリなど臨場感あふれる映像を通して、兵庫の歴史や文化をたどるという内容です。特に、創造的復興の象徴として神戸ルミナリエが点灯するシーンは、「感動した」という声をよく聞きます。「県立兵庫津ミュージアム」の初代県庁館や五国にまつわる展示物と合わせて見ることで、兵庫県への理解が一層深まると思います。

県立兵庫津ミュージアム

☎9時～18時(10月～3月は17時まで) ※月曜(祝休日の場合は翌平日)、12月31日、1月1日休館

☎神戸市兵庫区中之島2-2-1

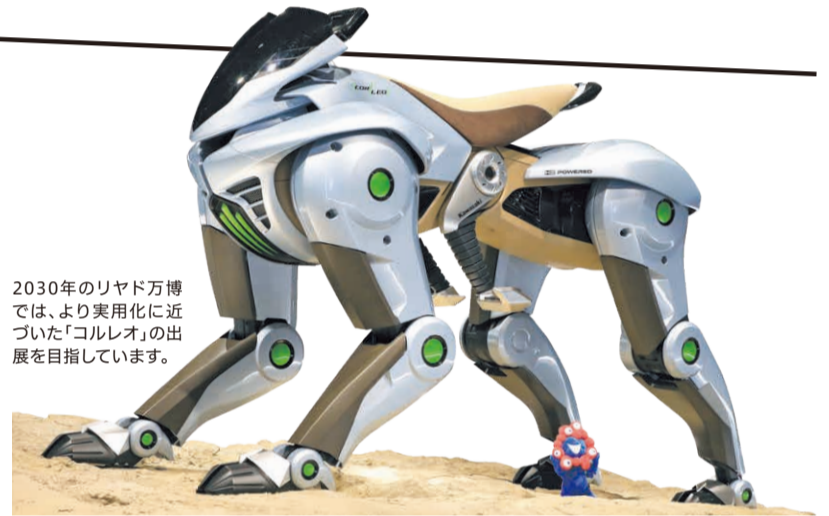
¥一般300円、大学生200円、70歳以上150円、高校生以下無料

※企画展は別途料金が必要 ※「HYOGOミライバス」は無料ゾーンのひょうごダイナミックシアターで上映

☎078-651-1868 ☎078-651-1869



詳しくは  
こちら



2030年のリヤド万博では、より実用化に近づいた「コルレオ」の出展を目指しています。

## 未来の都市パビリオン出展 コルレオ & アリス・システム

カワサキワールド 川崎重工工業PR部 林智之さん

「カワサキワールド」では、川崎重工グループが製作した2種類の未来のモビリティを展示しています。ライオンをイメージした「コルレオ」は悪路を力強く走破する四足歩行ロボットで、二輪車と産業ロボットで培った技術が詰まっています。一方、「アリス・システム」は、人が箱型のキャビンに乗ったまま鉄道や船、飛行機を自由に乗り継いで目的地に到着できるシステムです。ものづくり企業としてこだわったのは、どちらの展示品も実物大で製作したこと。スケール感や質感から、未来をよりリアルに感じることができます。

カワサキワールド

☎10時～18時 ※月曜(祝休日の場合は翌平日)、12月29日～1月3日休館

☎神戸市中央区波止場町2-2(神戸海洋博物館内)

¥一般900円、小中高生400円 ※神戸海洋博物館の入館料を含む

☎078-327-5401 ☎078-327-5402



詳しくは  
こちら



その他の  
公開予定の  
展示物

### 未来の都市パビリオン出展(株神戸製鋼)

・ボールコースター ☎バンドー神戸青少年科学館(神戸市中央区)

・球体LEDビジョン ☎国際健康開発センター(神戸市中央区)

・インタラクティブ ☎灘浜サイエンススクエア(神戸市灘区)

### PASONA NATUREVERSE出展(株パナソニックグループ)

今秋、展示物の大半を移設したミュージアムを「淡路市夢舞台サスティナブルパーク」に開設予定。

# スイレンが咲き誇る「モネの池」を再生

三田市の小野公園には、夏にスイレンが咲く「モネの池」と呼ばれる人工池があります。一度は荒れ果てた池を約3年がかりの清掃活動でよみがえらせた市民グループ「EGS」の代表、前出佳与さんに話を聞きました。(取材・文 本紙編集部)

## Q.清掃活動を始めたきっかけは。

約30年前の池はクロード・モネの絵画「睡蓮」のような美しさでした。コロナ禍に久しぶりに公園を訪れた際、落ち葉などが堆積し、変わり果てた池の姿に衝撃を受けました。以前の姿を復活させ観光名所にする事で、過疎化が進む地元小野地区の活性化にもつながるのでと2023(令和5)年9月、「EGS」を立ち上げ、『モネの池』再生プロジェクトを始動しました。

## Q.活動内容は。

月2回程度、日曜の午前中に、「EGS」のメンバーと当日集まった参加者で、落ち葉や繁茂して腐ったスイ



レンなどの堆積物をすくう清掃作業をしています。約3年間、延べ約650人の活動で美しい姿を取り戻し、三田市から感謝状もいただきました。作業後は、ピザを作って食べるのも恒例です。

## Q.今後の展開は。

スイレンは繁殖力が強いので、池を美しく保つには活動の継続が必須。当日参加OKのボランティアを随時募集しています。すくった堆積物に市内の乗馬クラブで出る馬ふんを混ぜて有機肥料にし、市内の農家で活用して循環させる取り組みも計画中です。

EGSの活動については  
こちら



1 小野公園内の「モネの池」。スイレンは6月～7月が見頃。2 副長を着て池の中に入り清掃活動。真冬でも「氷を割るのが楽しい」と池に入る人もいるそう。3 スイレンは朝に開花し、16時ごろには閉じるので、観賞は11時ごろまでがお勧め。

### 「モネになる1日」を開催

モネになりきって、スイレンが咲く池を思い思いの画材で描くイベント。作品は市内巡回展示。キッチンカーも出店予定。

- 📅 7月12日@10時～15時
- 📍 小野公園(三田市小野81-2)
- 👥 50人(先着) ¥1,000円(用紙代込み)
- 📞 当日までに📞で同団体へ



新温泉町久谷地区では、旧暦の端午の節句に合わせて毎年6月5日に「但馬久谷の菖蒲綱引き」を開催します。約700年前に始まったとされ、江戸時代中期の綱引きの形を現在に伝えるものとして国の重要無形民俗文化財に指定されています。前日、魔よけ祈願に各戸の屋根に投げたショウブ、ヨモギ、ススキの束を、当日午後子どもたちが集め、保存会がわら縄に編み込み綱を作ります。日が暮れると、大人組と子ども組に分かれて綱引きがスタート。毎年白熱した戦いが繰り広げられ、7番目の「納めの綱」に大人組が勝つと、その年は豊作になるといわれています。(新温泉町文化財室)

📍新温泉町文化財室 📞0796-82-4490

## 端午の節句に行く 年占いの綱引き7番勝負

詳しくは  
こちら



## 青玉と赤玉の2種類を栽培 糖度13度以上のいなみ野メロン



JA兵庫南の直売所「ふあ～みんSHOP」で販売します。1玉2,300円～。



稲美町のいなみ野台地は、瀬戸内地方の中でも特に降水量が少ない地域です。先人たちは少ない水で味の濃い農産物を作る工夫をし、1983(昭和58)年、編み目模様があるネット系メロンの栽培を始めました。現在は、JA兵庫南メロン部会所属の農家13軒が計約1.5haのビニールハウスで生産しています。ひょうご推奨ブランドにも認定されているいなみ野メロンは減農薬で栽培し、1本のつるから1果しか育てず、糖度が13度以上のものと規定。6月下旬から8月初旬にかけて、さっぱり爽やかな青玉とこくがあって甘みが強い赤玉を販売します。2種類の食べ比べもお勧めです。(JA兵庫南メロン部会 小山博嗣さん)

📍JA兵庫南稲美営農経済センター  
📞079-496-5135  
📞079-492-8312

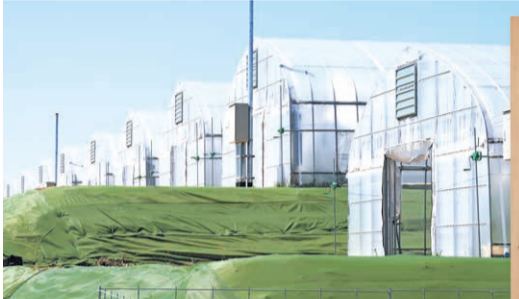
詳しくは  
こちら



# 五国の現場から

SCENES 〇 F GOKOKU

県内各地で行っている県の主要施策の取り組みなどをクローズアップします。



各学生にはビニールハウス1棟と露地のほ場が割り当てられ、実践を通じて栽培管理技術を習得します。

兵庫県立農業大学校  
有機農業アカデミー

## SCENE 1 人と環境に優しい農業を広めるために

県では、30年以上前から、全国に先駆けて人と環境に優しい環境創造型農業に取り組んできました。環境を守りながら生産性を高め、持続可能な農業と農村地域の維持を目指すため「人と環境にやさしい農業・農村振興条例」が4月1日に施行されました。4月8日には加西市の県立農業大学校に1年制の有機農業アカデミーを開講。齋藤元彦知事は「将来の就農を見据え、実践的な現場で学び、成長されることを期待しています」と述べました。また、新入生は「有機農業を総合的に学ぶことに魅力を感じ入学しました」とコメント。1期生として入学した6人は、生産技術から販売・マーケティング戦略まで、実践重視型のカリキュラムにより経営として成り立つ有機農業を体系的に学んでいきます。



20代から60代まで、新規就農を目指す人や慣行農業の経験者など年齢も経歴も多様な6人が入学しました。

### 人と環境にやさしい農業・農村振興条例の基本方針

- 農業振興で環境負荷低減と生産性向上の両立を図る
- 生産振興と農村振興を一体的に推進
- 関係者の連携と県民全体の協働を促進 など

詳しくはこちら



### 学校給食に「コウノトリ育むお米」環境学習の教材にも

県内の環境創造型農業の代表例が、コウノトリ育む農法です。農薬や化学肥料に頼らず、冬季も田に水を張るなどコウノトリの餌となる生き物も同時に育みます。収穫された米は現在、豊岡市内の公立小中学校の給食で提供されています。また、小学生たちは環境学習の一環としてコウノトリの野生復帰を支えてきた同農法についても学んでおり、人と環境に優しい農業への理解を深めています。



## SCENE 2 支援を必要とする児童・生徒に学びやすい環境を

【県立かこがわ清流特別支援学校(加古川市)】

近年、特別支援学校の児童・生徒は5年間で約15%増えており、2025(令和7)年はその数が過去最高に。そのため、県では特別支援学校の新設などを進めています。加古川市内の廃校になった小学校跡施設を活用し、4月に県立かこがわ清流特別支援学校を開校し、高等部の28人が入学しました。校内には就労能力を身に付けるための作業教室や、カフェの運営や近隣住民との交流を視野に入れたランチルーム、旧小学校ゆかりの品を展示した地域交流室などもあり、地域に開かれた学校を目指します。大牧愛由美校長は、「地元の人々と関わることで、生徒たちが成長してくれたら」と話します。新校舎も建設中で、来年4月には小中学部を開設予定です。



毎朝、全学年でのランニングと体操から一日が始まります。



国語の授業。TikTokなども活用しながら行われます。



生徒はスクールバスや路線バスなどで加古川市内のほか高砂市からも通学しています。

## SCENE 3 “県内初” 地域の実情に応じた柔軟な土地利用を後押し



旧市街化調整区域で空き家を活用した事例の宿泊施設「YASURAGI」。

県では、区域区分(市街化区域と市街化調整区域との区分)を定め、無秩序な市街化を防いできましたが、市街化調整区域の厳しい規制が地域の活性化を妨げる場合もあることが課題でした。そこで2023(令和5)年から調査・検討を進め、今年4月に県内で初めて加西市で区域区分を廃止しました。今後は市が主体となってまちづくりを進め、地域の実情に応じた規制を行いつつ、空き家の活用や工場の拡張などを速やかに実施します。区域区分の廃止は他市町でも検討されており、今後も市町の要請に応じ、地域の実情に合わせた柔軟な土地利用による持続可能なまちづくりを後押しします。

### 加西市の土地利用コントロールの主な変更点

区域区分  
廃止前

市街化調整区域では

- 原則、建築行為の制限あり
- 特別指定区域制度等により必要な建物の用途を県が許可

改正

区域区分  
廃止後

- 原則、建築行為の制限なし
- 地域に必要な建物の用途以外を市が制限
- ※ただし、農地・山林は引き続き保全

詳しくはこちら





凡例 ①対象 ②日時・期間 ③場所 ④定員 ⑤料金 ⑥助成額・補助額 ⑦申し込み ⑧問い合わせ ⑨住所 ⑩電話 ⑪ファクス 申し込み方法 ⑫Eメール ⑬ホームページ(申し込みフォーム) ⑭郵送 ⑮電話 ⑯ファクス ⑰持参

## 催し

### 企画展示

#### 「花の楽園～植物のある暮らし～」

ハナショウブ、タチアオイ、アジサイなど初夏を彩る花々をはじめ、約600種5,000株の多彩な植物が勢ぞろいします。

①7月12日②まで10:00～18:00※6月11日③、7月9日④休館

⑤県立淡路夢舞台公苑温室「あわじグリーン館」(淡路市)

⑥一般750円、70歳以上370円、高校生以下無料

⑦同館

⑧0799-74-1200

⑨0799-74-1201



## 募集

### 「県立高校進学フェア」の参加者

進路選択を控えた中学生などに向け、県内3会場で学区内の県立高校の魅力や特色を紹介します。無料。

①中学生と保護者など

②①6月6日③13:00～16:00④7月18日⑤12:00～16:00⑥20日⑦

12:00～15:00

⑧①豊岡市民プラザ②神戸サンポーホール(神戸市中央区)③アクリエひめじ(姫路市)

④⑤当日までに⑥で県教育委員会高校教育課へ

⑦078-362-3817

⑧078-362-4288



### 「県民まちなみ緑化事業」の補助団体

県民緑税を活用し、県民や企業による植樹、芝生化などの緑化活動にかかる費用の一部を補助します。

◆対象メニュー＝一般緑化、校庭の芝生化、ひろばの芝生化など

①②③④⑤⑥⑦⑧⑨⑩⑪⑫⑬⑭⑮⑯⑰⑱⑲⑳㉑㉒㉓㉔㉕㉖㉗㉘㉙㉚㉛㉜㉝㉞㉟㊱㊲㊳㊴㊵㊶㊷㊸㊹㊺㊻㊼㊽㊾㊿

①②③④⑤⑥⑦⑧⑨⑩⑪⑫⑬⑭⑮⑯⑰⑱⑲⑳㉑㉒㉓㉔㉕㉖㉗㉘㉙㉚㉛㉜㉝㉞㉟㊱㊲㊳㊴㊵㊶㊷㊸㊹㊺㊻㊼㊽㊾㊿

①②③④⑤⑥⑦⑧⑨⑩⑪⑫⑬⑭⑮⑯⑰⑱⑲⑳㉑㉒㉓㉔㉕㉖㉗㉘㉙㉚㉛㉜㉝㉞㉟㊱㊲㊳㊴㊵㊶㊷㊸㊹㊺㊻㊼㊽㊾㊿

①②③④⑤⑥⑦⑧⑨⑩⑪⑫⑬⑭⑮⑯⑰⑱⑲⑳㉑㉒㉓㉔㉕㉖㉗㉘㉙㉚㉛㉜㉝㉞㉟㊱㊲㊳㊴㊵㊶㊷㊸㊹㊺㊻㊼㊽㊾㊿

①②③④⑤⑥⑦⑧⑨⑩⑪⑫⑬⑭⑮⑯⑰⑱⑲⑳㉑㉒㉓㉔㉕㉖㉗㉘㉙㉚㉛㉜㉝㉞㉟㊱㊲㊳㊴㊵㊶㊷㊸㊹㊺㊻㊼㊽㊾㊿

①②③④⑤⑥⑦⑧⑨⑩⑪⑫⑬⑭⑮⑯⑰⑱⑲⑳㉑㉒㉓㉔㉕㉖㉗㉘㉙㉚㉛㉜㉝㉞㉟㊱㊲㊳㊴㊵㊶㊷㊸㊹㊺㊻㊼㊽㊾㊿



### キッズ交通安全官・キッズ交通安全官ファミリー隊

①地域の行事や交通安全運動などで、家族や地域住民に対して飲酒運転の防止を呼びかける小学生を保安官に任命②①の保護者で、地域や職場で飲酒運転「三ない運動」を呼びかける人をファミリー隊に任命します。活動期間は任命日から①の小学校卒業までです。

②③④⑤⑥⑦⑧⑨⑩⑪⑫⑬⑭⑮⑯⑰⑱⑲⑳㉑㉒㉓㉔㉕㉖㉗㉘㉙㉚㉛㉜㉝㉞㉟㊱㊲㊳㊴㊵㊶㊷㊸㊹㊺㊻㊼㊽㊾㊿

①②③④⑤⑥⑦⑧⑨⑩⑪⑫⑬⑭⑮⑯⑰⑱⑲⑳㉑㉒㉓㉔㉕㉖㉗㉘㉙㉚㉛㉜㉝㉞㉟㊱㊲㊳㊴㊵㊶㊷㊸㊹㊺㊻㊼㊽㊾㊿

①②③④⑤⑥⑦⑧⑨⑩⑪⑫⑬⑭⑮⑯⑰⑱⑲⑳㉑㉒㉓㉔㉕㉖㉗㉘㉙㉚㉛㉜㉝㉞㉟㊱㊲㊳㊴㊵㊶㊷㊸㊹㊺㊻㊼㊽㊾㊿

①②③④⑤⑥⑦⑧⑨⑩⑪⑫⑬⑭⑮⑯⑰⑱⑲⑳㉑㉒㉓㉔㉕㉖㉗㉘㉙㉚㉛㉜㉝㉞㉟㊱㊲㊳㊴㊵㊶㊷㊸㊹㊺㊻㊼㊽㊾㊿

①②③④⑤⑥⑦⑧⑨⑩⑪⑫⑬⑭⑮⑯⑰⑱⑲⑳㉑㉒㉓㉔㉕㉖㉗㉘㉙㉚㉛㉜㉝㉞㉟㊱㊲㊳㊴㊵㊶㊷㊸㊹㊺㊻㊼㊽㊾㊿

①②③④⑤⑥⑦⑧⑨⑩⑪⑫⑬⑭⑮⑯⑰⑱⑲⑳㉑㉒㉓㉔㉕㉖㉗㉘㉙㉚㉛㉜㉝㉞㉟㊱㊲㊳㊴㊵㊶㊷㊸㊹㊺㊻㊼㊽㊾㊿



### 県営住宅の入居者

申込書は6月15日①から市・区役所、町役場、各県営住宅管理事務所などで配布。子育て世帯向けにリノベーションした住宅の募集も。

②③④⑤⑥⑦⑧⑨⑩⑪⑫⑬⑭⑮⑯⑰⑱⑲⑳㉑㉒㉓㉔㉕㉖㉗㉘㉙㉚㉛㉜㉝㉞㉟㊱㊲㊳㊴㊵㊶㊷㊸㊹㊺㊻㊼㊽㊾㊿

①②③④⑤⑥⑦⑧⑨⑩⑪⑫⑬⑭⑮⑯⑰⑱⑲⑳㉑㉒㉓㉔㉕㉖㉗㉘㉙㉚㉛㉜㉝㉞㉟㊱㊲㊳㊴㊵㊶㊷㊸㊹㊺㊻㊼㊽㊾㊿

①②③④⑤⑥⑦⑧⑨⑩⑪⑫⑬⑭⑮⑯⑰⑱⑲⑳㉑㉒㉓㉔㉕㉖㉗㉘㉙㉚㉛㉜㉝㉞㉟㊱㊲㊳㊴㊵㊶㊷㊸㊹㊺㊻㊼㊽㊾㊿

①②③④⑤⑥⑦⑧⑨⑩⑪⑫⑬⑭⑮⑯⑰⑱⑲⑳㉑㉒㉓㉔㉕㉖㉗㉘㉙㉚㉛㉜㉝㉞㉟㊱㊲㊳㊴㊵㊶㊷㊸㊹㊺㊻㊼㊽㊾㊿



## 試験

### 県立森林大学校2027年度入学生

森林や林業に関わる専門知識や技術等を実践的に学ぶ2年制の専修学校。①40歳以下(2027年4月1日現在)の高校卒業生(見込みを含む。ほか要件あり)

②③④⑤⑥⑦⑧⑨⑩⑪⑫⑬⑭⑮⑯⑰⑱⑲⑳㉑㉒㉓㉔㉕㉖㉗㉘㉙㉚㉛㉜㉝㉞㉟㊱㊲㊳㊴㊵㊶㊷㊸㊹㊺㊻㊼㊽㊾㊿

①②③④⑤⑥⑦⑧⑨⑩⑪⑫⑬⑭⑮⑯⑰⑱⑲⑳㉑㉒㉓㉔㉕㉖㉗㉘㉙㉚㉛㉜㉝㉞㉟㊱㊲㊳㊴㊵㊶㊷㊸㊹㊺㊻㊼㊽㊾㊿

①②③④⑤⑥⑦⑧⑨⑩⑪⑫⑬⑭⑮⑯⑰⑱⑲⑳㉑㉒㉓㉔㉕㉖㉗㉘㉙㉚㉛㉜㉝㉞㉟㊱㊲㊳㊴㊵㊶㊷㊸㊹㊺㊻㊼㊽㊾㊿

①②③④⑤⑥⑦⑧⑨⑩⑪⑫⑬⑭⑮⑯⑰⑱⑲⑳㉑㉒㉓㉔㉕㉖㉗㉘㉙㉚㉛㉜㉝㉞㉟㊱㊲㊳㊴㊵㊶㊷㊸㊹㊺㊻㊼㊽㊾㊿

①②③④⑤⑥⑦⑧⑨⑩⑪⑫⑬⑭⑮⑯⑰⑱⑲⑳㉑㉒㉓㉔㉕㉖㉗㉘㉙㉚㉛㉜㉝㉞㉟㊱㊲㊳㊴㊵㊶㊷㊸㊹㊺㊻㊼㊽㊾㊿

①②③④⑤⑥⑦⑧⑨⑩⑪⑫⑬⑭⑮⑯⑰⑱⑲⑳㉑㉒㉓㉔㉕㉖㉗㉘㉙㉚㉛㉜㉝㉞㉟㊱㊲㊳㊴㊵㊶㊷㊸㊹㊺㊻㊼㊽㊾㊿



### 兵庫県職員(採用試験)

2027年4月1日採用予定の職員採用試験。

①7月5日②

③④⑤⑥⑦⑧⑨⑩⑪⑫⑬⑭⑮⑯⑰⑱⑲⑳㉑㉒㉓㉔㉕㉖㉗㉘㉙㉚㉛㉜㉝㉞㉟㊱㊲㊳㊴㊵㊶㊷㊸㊹㊺㊻㊼㊽㊾㊿

①②③④⑤⑥⑦⑧⑨⑩⑪⑫⑬⑭⑮⑯⑰⑱⑲⑳㉑㉒㉓㉔㉕㉖㉗㉘㉙㉚㉛㉜㉝㉞㉟㊱㊲㊳㊴㊵㊶㊷㊸㊹㊺㊻㊼㊽㊾㊿

①②③④⑤⑥⑦⑧⑨⑩⑪⑫⑬⑭⑮⑯⑰⑱⑲⑳㉑㉒㉓㉔㉕㉖㉗㉘㉙㉚㉛㉜㉝㉞㉟㊱㊲㊳㊴㊵㊶㊷㊸㊹㊺㊻㊼㊽㊾㊿

①②③④⑤⑥⑦⑧⑨⑩⑪⑫⑬⑭⑮⑯⑰⑱⑲⑳㉑㉒㉓㉔㉕㉖㉗㉘㉙㉚㉛㉜㉝㉞㉟㊱㊲㊳㊴㊵㊶㊷㊸㊹㊺㊻㊼㊽㊾㊿

①②③④⑤⑥⑦⑧⑨⑩⑪⑫⑬⑭⑮⑯⑰⑱⑲⑳㉑㉒㉓㉔㉕㉖㉗㉘㉙㉚㉛㉜㉝㉞㉟㊱㊲㊳㊴㊵㊶㊷㊸㊹㊺㊻㊼㊽㊾㊿

①②③④⑤⑥⑦⑧⑨⑩⑪⑫⑬⑭⑮⑯⑰⑱⑲⑳㉑㉒㉓㉔㉕㉖㉗㉘㉙㉚㉛㉜㉝㉞㉟㊱㊲㊳㊴㊵㊶㊷㊸㊹㊺㊻㊼㊽㊾㊿



## お知らせ

### 個人住民税の納期限は6月30日①です

特別徴収される給与所得者、年金受給者以外の方は、納期限までに最寄りの銀行などの金融機関で納付してください。※住民税の納期限は市町により異なる場合があります

②③④⑤⑥⑦⑧⑨⑩⑪⑫⑬⑭⑮⑯⑰⑱⑲⑳㉑㉒㉓㉔㉕㉖㉗㉘㉙㉚㉛㉜㉝㉞㉟㊱㊲㊳㊴㊵㊶㊷㊸㊹㊺㊻㊼㊽㊾㊿

### 福祉医療制度が変わります

受給者の負担軽減・利便性向上のため、7月1日①から福祉医療6事業で、全ての国費負担医療制度との併用が可能となります。

②③④⑤⑥⑦⑧⑨⑩⑪⑫⑬⑭⑮⑯⑰⑱⑲⑳㉑㉒㉓㉔㉕㉖㉗㉘㉙㉚㉛㉜㉝㉞㉟㊱㊲㊳㊴㊵㊶㊷㊸㊹㊺㊻㊼㊽㊾㊿

①②③④⑤⑥⑦⑧⑨⑩⑪⑫⑬⑭⑮⑯⑰⑱⑲⑳㉑㉒㉓㉔㉕㉖㉗㉘㉙㉚㉛㉜㉝㉞㉟㊱㊲㊳㊴㊵㊶㊷㊸㊹㊺㊻㊼㊽㊾㊿



### 遠阪トンネル有料道路の料金割引を1年延長します

但馬と丹波を結ぶ遠阪トンネルの料金割引を1年間延長。2027年3月31日①まで、普通車300円(通常320円)、軽自動車等200円(通常210円)とします。

②③④⑤⑥⑦⑧⑨⑩⑪⑫⑬⑭⑮⑯⑰⑱⑲⑳㉑㉒㉓㉔㉕㉖㉗㉘㉙㉚㉛㉜㉝㉞㉟㊱㊲㊳㊴㊵㊶㊷㊸㊹㊺㊻㊼㊽㊾㊿

①②③④⑤⑥⑦⑧⑨⑩⑪⑫⑬⑭⑮⑯⑰⑱⑲⑳㉑㉒㉓㉔㉕㉖㉗㉘㉙㉚㉛㉜㉝㉞㉟㊱㊲㊳㊴㊵㊶㊷㊸㊹㊺㊻㊼㊽㊾㊿

①②③④⑤⑥⑦⑧⑨⑩⑪⑫⑬⑭⑮⑯⑰⑱⑲⑳㉑㉒㉓㉔㉕㉖㉗㉘㉙㉚㉛㉜㉝㉞㉟㊱㊲㊳㊴㊵㊶㊷㊸㊹㊺㊻㊼㊽㊾㊿



### 救急車を呼ぶか迷ったときは#1119へ電話を

救急安心センターひょうご☎#1119は、急な病気やけがで、救急車を呼ぶ

## あの時のふるさとを語ろう

### 今月の写真



宝塚ファミリーランド:入口ゲートにあった大温室  
宝塚市  
1973(昭和48)年撮影

### ホワイトタイガーも、大人形館も。

2003(平成15)年、惜しまれながらも92年の歴史に幕を閉じた「宝塚ファミリーランド」。ホワイトタイガーのいる動物園、遊園地や歌劇ゾーンなど、幅広い世代が楽しんだ、兵庫の人にとって思い出深い遊園地の一つです。

遊園地に行く時の服装が今と全然違うのも興味深いね(10代女性)

「世界はひとつって人形が歌ってくれる大人形館が大好きで、毎回必ず乗っていたのよ(80代女性)」

絶叫マシンに初めて乗ったのもファミリーランドだったな(60代男性)

### ヒョーゴアーカイブスとは

今の・昔の兵庫の姿を、この土地に思いのある皆さんと共に、残す、語る、伝え知る、そんなウェブ上の資料館です。

懐かしい動画や写真がたくさん!



べきか迷ったときや、どの医療機関をいつ受診すればいいかわからないときに、24時間いつでも相談できる短縮ダイヤルです。IP電話または市外局番が06、072の固定電話等からは、☎078-331-7119(ササイなことでもナナイチイチキュー)にかけてください。



### 労働条件を確認しましょう

県では、県事業の受業者(下請け業者を含む)に対し、労働関係法令の順守や最低賃金以上の賃金の支払いなどを求め、適正な労働条件の確保に取り組んでいます。賃金が最低賃金を下回っている場合、労働者は発注者(県)へ申し出てください。県は労働基準監督署と連携し、早期改善や是正などを行います。最低賃金は兵庫労働局の④で確認を。

- ④ 県労政福祉課
- ☎078-362-3358
- ☎078-362-3392



### 建物の解体・改修の際はアスベスト含有建材に要注意

建築物等の解体・改修工事前には、アスベスト(石綿)の有無を確認する事前調査が義務付けられており、その費用は発注者が負担する必要があります。含有が確認された場合は、元請業者等による適切な飛散防止対策に配慮してください。なお、災害時には倒壊家屋等からアスベストが飛散する恐れがあるため、十分な注意が必要です。

- ④ 県水大気課
- ☎078-362-3287
- ☎078-362-3966

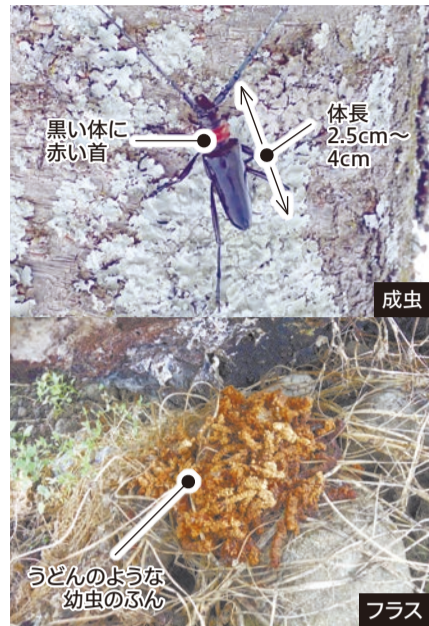


### 「クビアカツヤカミキリ」を見つけたら通報を

サクラやモモの木を枯らす特定外来生物です。成虫や、木くずと幼虫のふんが混ざった「フラス」を見つけたら写真を撮り④で通報、難しい場合は

県自然鳥獣共生課または市町の窓口に見つけた日時や場所などを知らせてください。成虫を捕まえた場合は、その場で殺処分を。なお、人体に危害を加えることはありません。

- ④ 県自然鳥獣共生課
- ☎078-362-3389
- ☎078-362-3069



### 「ダメ。ゼッタイ。」普及運動

薬物乱用防止キャンペーンを6月20日④~7月19日④に実施します。依存症に関する相談は専用ダイヤルへ。  
◆ひょうご・こうべ依存症対策センター = ☎#7330(なやみされ) 火曜~金曜9:30~11:30、13:00~15:30 ※祝休日、年末年始休



### 6月定例県議会の開催

本会議を開催します。内容はインターネットでも配信します。  
④ 6月2日④~11日④(代表質問5日④、一般質問8日④)  
④ 県議会事務局総務課  
☎078-362-3708  
☎078-362-3924



兵庫県公式



ホームページ



YouTube



X



Facebook



Instagram

人口:528万6,068人/世帯数:248万1,346世帯/面積:8,400.82km<sup>2</sup>(2026年4月1日現在)



## プレゼントクイズ

いなみ野メロンは1本のつるから1果しか育てず、糖度〇度以上と規定されています。〇に入る数字は何でしょう。(ヒントは1面~4面)

A.11 B.12 C.13

### 今月のプレゼント

#### ① TAKARAZUKA TEA 2種セット...3人

宝塚市の障害福祉サービス事業所「ジョブサポート希望」が、栽培から収穫、製造まで手がけた新商品。焙煎した黒枝豆が香ばしい黒枝豆茶と、桑の葉と混ぜたブレンド茶の2種類があり、各1袋(15パック入り) 680円。インターネットでも販売しています。



#### ② 2面で紹介のラベンダーの精油&アロマストーンセットとピローミスト...5人

#### ③ U5Hオリジナルトートバッグ...5人

兵庫五国の特性を擬人化したキャラクターをプリントしたバッグ(横360mm×高さ370mm×マチ110mm)。



### プレゼントの応募先はこちら

クイズの答え、希望するプレゼント(番号と名前)、住所、氏名、電話番号、今月号の感想を6月15日④(消印有効)までに、④dayori@koho.pref.hyogo.lg.jp④☎〒650-8567(住所不要)④078-362-3903のいずれかで県広報聴課「県民だよりプレゼントクイズ」係へ。

こちらからもプレゼントに応募できます



当選発表は発送をもって代えさせていただきます。また、感想は紙面下の「みんなの声」コーナーで紹介する場合があります。提供いただく個人情報は今後の紙面作りの参考にすほか、プレゼントの送付とそれに係る業務に利用します(①はNPO法人兵庫セルフセンター、②はラベンダーパーク多可、③は県広報聴課から直接発送します)。当選者都合(長期不在や住所誤り等)により、配送業者の保管期限を超過し返送となった場合の再送対応は原則行っておりません。



## 県民だより兵庫 宿泊プラン 1泊2食付 / 1H5室限定 淡路島夏の風物詩 鱧炭火焼会席

宿泊期間 6/1(月)~9/30(水) ※一部除外日あり

1室2名様利用

お一人様 平日 ¥33,100 土曜日・休前日 ¥36,800 消費税・サービス料込

④ お部屋 開放感あふれる広さのデラックスルーム(42㎡)

④ ご夕食 3階日本料理「あわみ」にて淡路鱧炭火焼会席  
前菜、煮物焼、造り、焼物、鉢物、小鍋、御飯、赤出汁、香の物、水菓子

④ ご朝食 地元食材を豊富に取り入れた和洋ブッフェをお楽しみいただけます。  
朝食ブッフェはランチブッフェに変更可能 ※変更を希望の場合は、事前にご予約ください。

スペシャル特典 「県民だより兵庫を見て」のご予約で  
プレシャスフロア(8階~10階)にアップグレード

※ご予約状況によりお取りできない場合がございます。 ※掲載写真はイメージです。



GRAND NIKKO  
AWAJI

ご利用日の3日前18時までにご予約ください。ご予約・お問い合わせ グランドニッコー淡路 TEL 0799-74-1112(予約係) 受付時間10:00~17:00 〒656-2306 兵庫県淡路市夢舞台2番地



# 神戸県民センターからのお知らせ

神戸版の  
問い合わせは

神戸県民センター県民躍動室総務防災課へ  
〒653-8767 神戸市長田区二葉町5-1-32

☎078-647-9071 F 078-642-1010



困ったとき、  
まずは[さわやか県民相談]へ  
☎0120-16-7830  
携帯電話からは☎078-360-8511  
平日(祝日等を除く)9時~17時30分

## 川での水難事故を防ごう

神戸市内には、都市の中で水遊びができる貴重な自然空間として、多くの市民に親しまれている河川があります。しかし、六甲山から流れ下る河川は急な雨で増水し、瞬く間に水位が上昇することがあります。散策したり、自然を楽しんだりするときにも天候の変化に十分注意し、雨が降り始めたらすぐに川から離れてください。その行動が自らの命を守るにつながります。

問 神戸土木事務所管理課 ☎078-737-2135 F 078-735-4059



8時5分



8時15分

わずか10分で様変わり!

### 夏に向けて、川を安全に利用するためのポイント

⚠️ こんなときはすぐに川から離れましょう。

- ☁️ 雨が降り始めた
- ⚡️ 雷が鳴り始めた
- ☁️ 山の上に黒い雲が見えた
- 🚧 回転灯が点灯した
- 📈 川の水位が急に上がり始めた

● 昨年9月4日、灘区の都賀川では急な増水によりあっという間に遊歩道が浸水し、橋の下で雨宿りをしていた人が取り残される事案が発生しました。

増水し川に取り残された様子の動画をInstagramで公開しています。



詳しくはこちら

### 都賀川での対策

都賀川では、水難事故防止のための設備を多数設置しています。灘区に大雨注意報や警報が発表されると回転灯や電光掲示板が作動し、川へ入る門扉も順番に閉鎖しています。ただ、最近でも水位が急上昇した時に川の中に人が取り残される事例が発生したため、地域の皆さんの意見を聞きながら、大型看板の設置や河川内通路の一部閉鎖など追加の安全対策を進めています。



### Information

イベント等は延期・中止の場合があります

#### 「六甲山の治山対策展」を開催

明治の森林再生の取り組みや阪神・淡路大震災などによる土砂災害、緑を取り戻すための治山ダムなどの工事をパネルと立体模型で紹介し、六甲山の過去、現在、未来を学び、防災意識を高めましょう。無料。

📅 6月10日(水)~7月9日(土)※月曜休館  
📍 県立六甲山ビジターセンター  
📞 六甲治山事務所  
☎078-742-8423  
F 078-734-6021

#### 「山の案内人」を募集

県立六甲山ビジターセンター周辺で六甲山の魅力を案内するボランティア



を募集します。

👤 対 18歳以上でEメール、ワード、エクセルの操作ができ、土曜、日曜、祝休日(年7回程度)に活動できる健康な人

📅 申 10月30日(金)までに☎☎で神戸県民センター県民課へ

☎078-647-9096  
F 078-642-1018



#### 6月は「豊かなむら」を災害から守る月間」です

神戸県民センターでは、ため池や山地災害危険地区などの点検をはじめ、防災体制を整備・指導する防災パトロールを実施します。大雨が心配されるこの時季に、防災意識を高め、自然災害への備えを進めましょう。

📍 六甲治山事務所工務第1課  
☎078-742-8423  
F 078-734-6021  
📍 神戸土地改良センター農村整備課  
☎078-742-8362  
F 078-734-6011