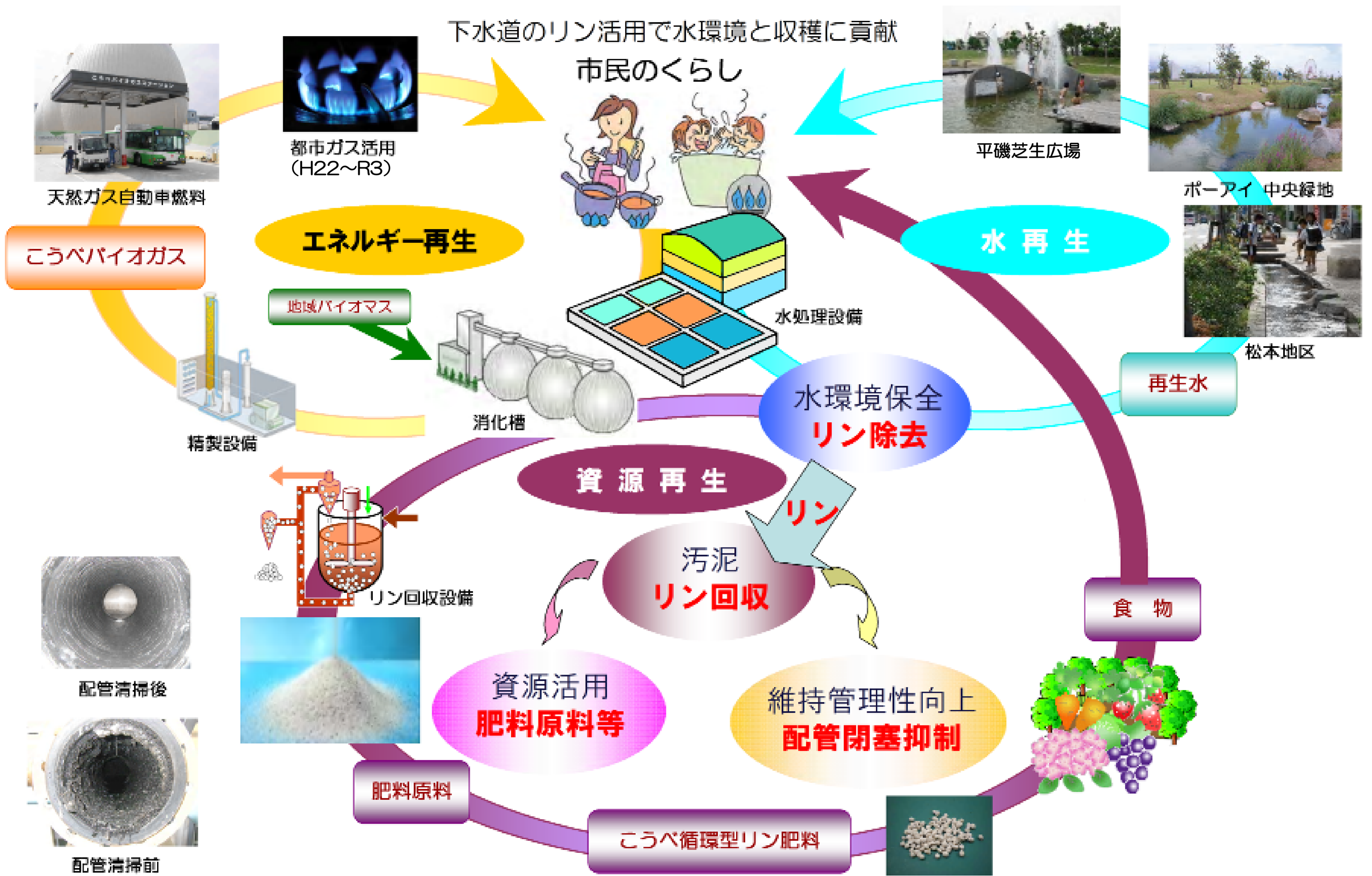


# 資源循環「こうべ再生リン」プロジェクト

## 1. 資源循環「こうべ再生リン」プロジェクト

○下水道からリンを回収し、再び使用し資源循環を行う



リンは食料生産に重要な資源ですが  
ほとんどを国外から輸入しています

下水には多量のリンが  
含まれています

神戸市はこの地域循環の輪を推進し  
持続可能な社会の実現を目指します

下水から得られたリンで栽培された  
農作物を市内の家庭に提供しています

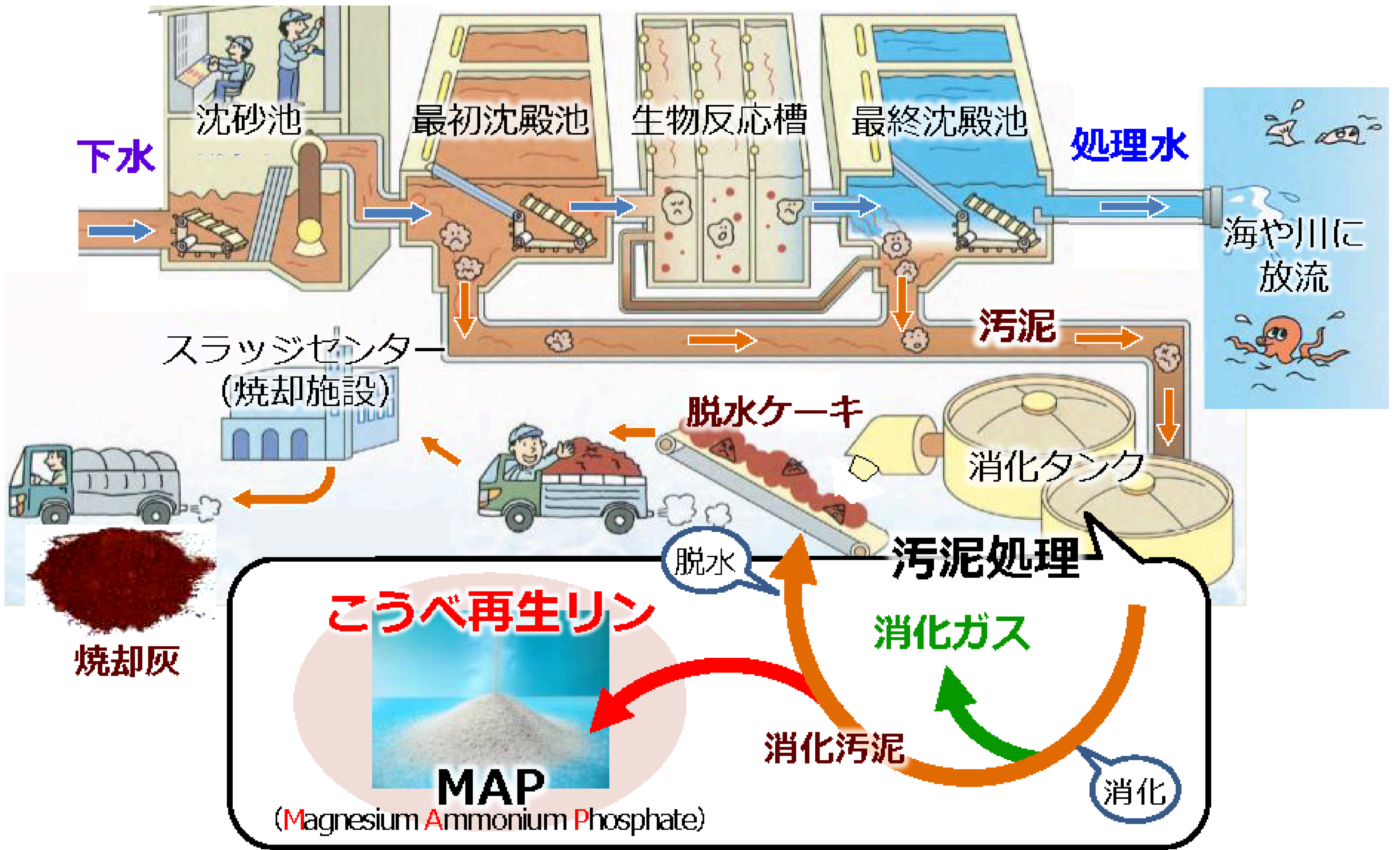
下水からリンを回収し  
農業用肥料などへ活用します



# 神戸市のリン回収

## 2. 下水からリン回収

下水処理の過程で発生する汚泥から“リン”を回収



## 3. リン回収設備

消化汚泥に溶解している高濃度のリンを結晶化・抽出・回収する設備

R4年度下水道革新的技術実証事業 (B-DASH) に採択され  
玉津処理場に新しいリン回収設備を新設します  
R7年度のこうべ再生リン供給開始を目指します





# こうべブランドの循環型肥料 こうべ再生リン

## 4. こうべ再生リン

汚泥から回収したリンを「こうべ再生リン」と名付け、有効利用を推進

- リン20% 窒素4% マグネシウム11.5%以上含有
- 均質な形状で、効き目の長い緩効性のリン肥料
- 現施設で年間100t生産可能
- 野菜・お米・花など、様々な農作物等に使用



## 5. こうべ再生リンの取組

年度	主な取り組み内容
平成23年	● 下水消化汚泥から「こうべ再生リン」を回収する研究の開始
平成24年～25年	● 下水道革新的技術実証事業(B-DASH)に採択 東灘処理場で実証開始
平成26年	● 「こうべ再生リン」化成肥料登録
平成27年	● 「こうべハーベスト10-6-6-2」 化成肥料登録、農作物への試験施肥 「こうべ旬菜」※等へ利用開始
平成28年～30年	● 「こうべハーベスト水稲一発型」 指定配合肥料登録、水稲への試験施肥
令和元年	● 「こうべハーベスト水稲一発型」 「きぬむすめ」への利用開始
令和2年	● 「こうべハーベスト水稲一発型」改良 山田錦への試験施肥開始 ● こうべ再生リン一般販売開始
令和4年	● 下水道革新的技術実証事業(B-DASH)に採択 玉津処理場で実証開始
令和5年	● 「こうべハーベスト 山田錦用 水稲一発型」 山田錦への利用開始



※キャベツ、ダイコン、レタス、ブロッコリー、スイートコーン、モロヘイヤ、ジャガイモ、ニンジン、サラダカブ



# こうべハーベスト肥料

## 6. こうべハーベスト10-6-6-2

こうべ再生リン20%配合 有機体窒素50%配合の地域循環型肥料

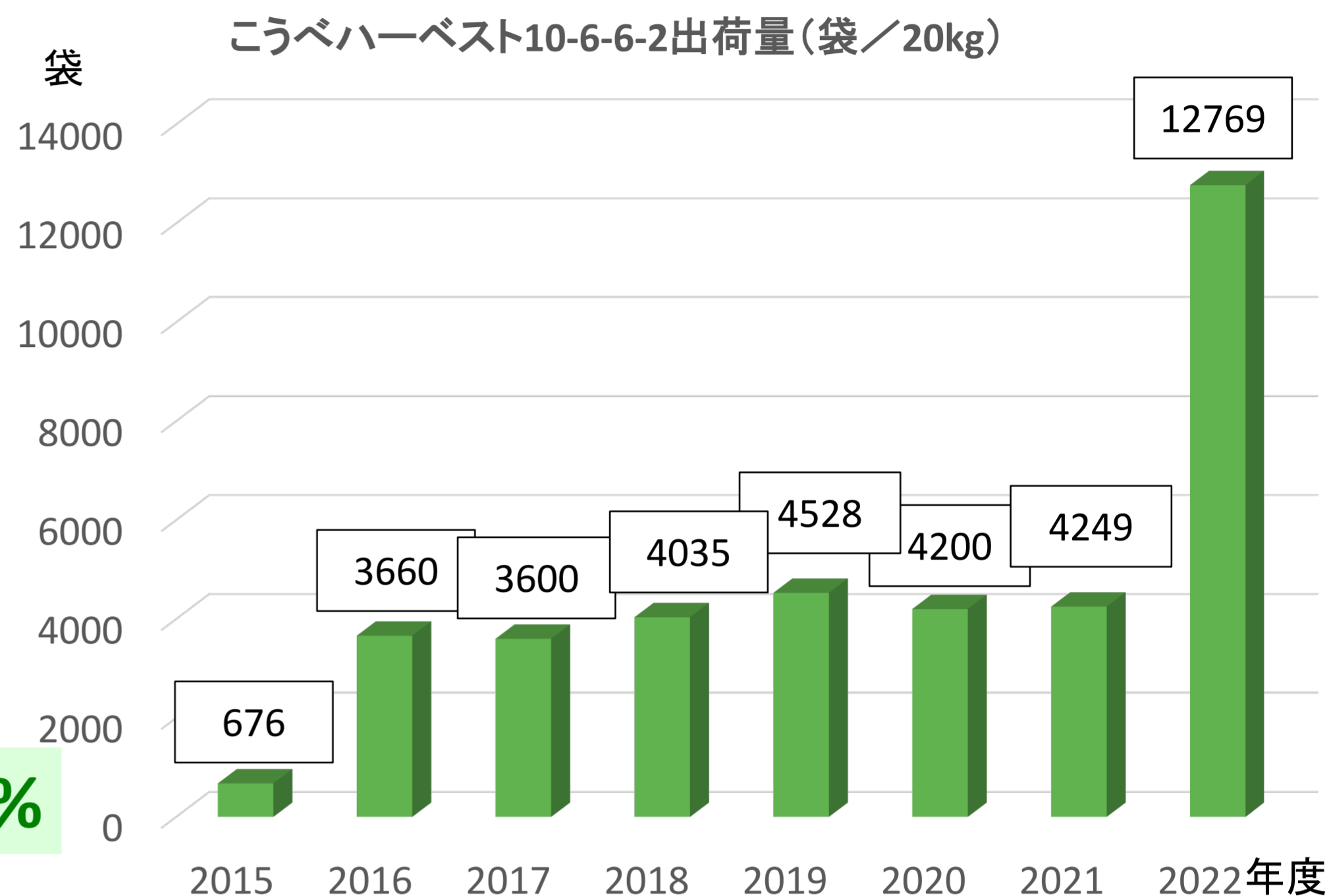


窒素 10%

りん酸 6%

カリウム 6%

マグネシウム 2%



こうべハーベスト10-6-6-2 出荷量 (袋/20kg)



神戸のブランド野菜「こうべ旬菜」等に利用

ペレット状で撒きやすい



## 7. こうべハーベスト水稲一発型

こうべ再生リン15%配合 一度の散布でお米が育つ一発型肥料

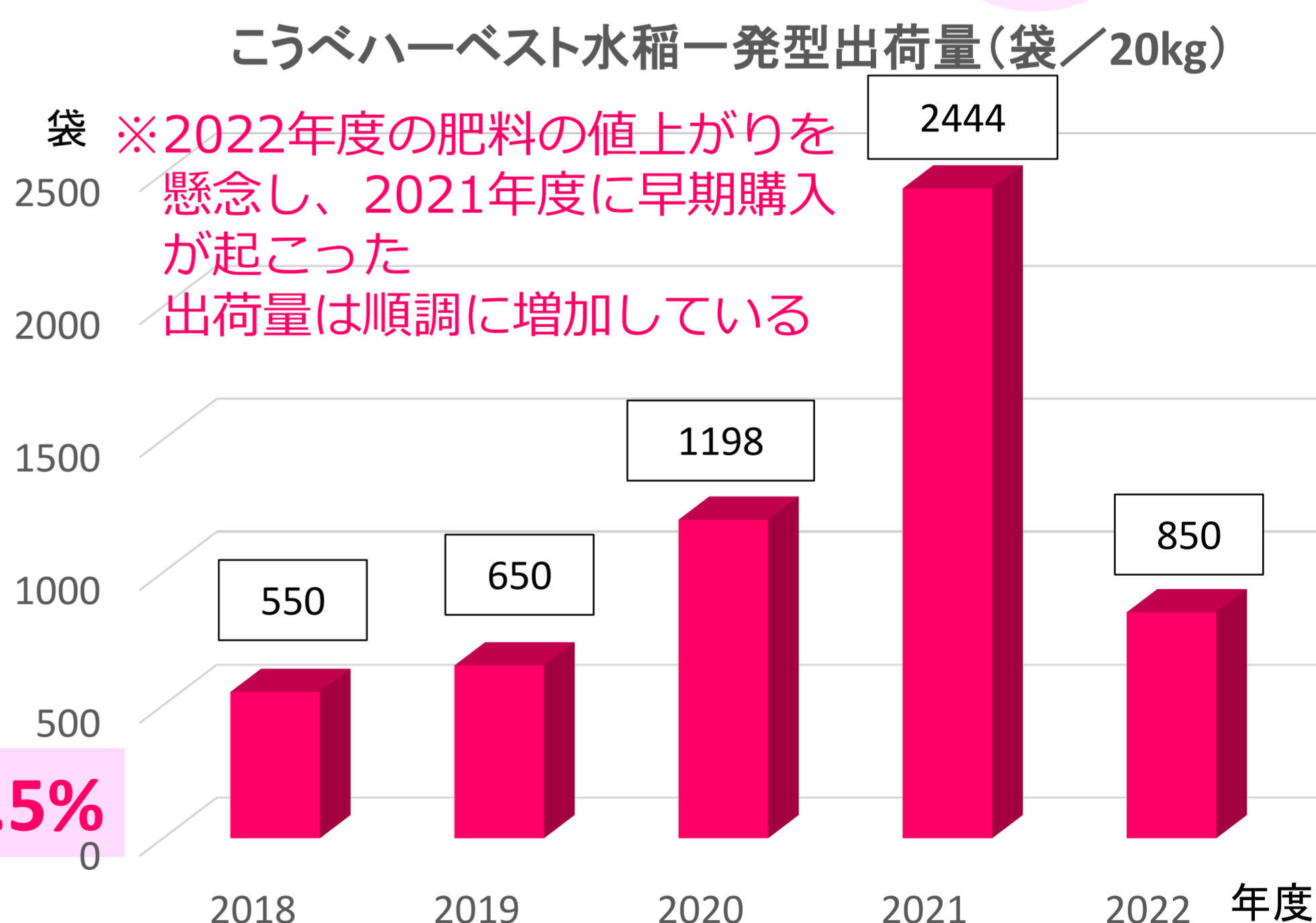


窒素 18%

りん酸 13%

カリウム 13%

マグネシウム 1.5%



こうべハーベスト水稲一発型 出荷量 (袋/20kg)



学校給食に利用

神戸産の日本酒に使用





# こうべ再生リンの新たな取組

## 8. 神戸っ子SDGsプログラム

○小学4年生を対象に、「循環型社会について学ぶ出前授業」と「スイートコーンの収穫体験」をセットで提供する食育・環境教育プログラムを実施

12 つくる責任  
つかう責任

17 パートナーシップで  
目標を達成しよう



### 循環型社会を学ぶ出前授業



### スイートコーン収穫体験



## 9. こうべ再生リンの試験施肥

神戸ワイン用ぶどうへ  
平成30年より試験栽培開始  
こうべ再生リンによる  
ぶどうの糖度向上や色素の増加に期待



## 10. 酒米 山田錦用 こうべハーベストの販売開始

令和2年度試験栽培を行っていた  
こうべハーベスト山田錦用水稲一発型を  
令和5年度より販売開始しました  
持続可能な循環型農業を推進し  
高品質化と付加価値の創造へ



## 11. こうべSDGs肥料の販売開始

こうべハーベスト10-6-6-2を  
一般市民の方が利用しやすいように  
1kgに小分けしたこうべSDGs肥料を  
令和4年度より販売開始しました

