

美緑花ボランティアだより

第13号 * 2012年秋冬

広場に芝生を植えてみました(西区:琴ノ橋公園)

西建設事務所

琴ノ橋公園管理会では、子供が安心して遊べる綺麗な公園を目指して、自治会の協力を得ながら町内を含めた公園周辺の美化活動を行っております。その一環として、3年前に当時の会長の発案で、公園の芝生化に着手しました。

当初は公園全体を芝生化する案もありましたが、遊具(砂場、滑り台など)のメンテナンスを考慮し、北側半分のうち100㎡(10m×10m)を対象とし、2010年6月に初年度の芝植え付けを行い、現在に至っています。(現在は130㎡位まで広がっています)



芝の種類は「ティフトン」という夏芝で、4月～11月頃まではグリーンを保ってくれますので、年間の3分の2は子供たちが芝生のグラウンドを利用することが可能になります。この芝の情報は、NPO 法人グリーンスポーツ鳥取 (URL: <http://www.tottoristyle-shibafu.org/>) 様のHPより入手し、初年度の苗はここを通じて購入しました。この芝は丈夫なため、夏場の成長期には雑草も生えません。土のグラウンド時代には絶対欠かせなかった除草の手間が大幅に削減されました。2年目からは苗ポットを自前で作成できるため、徐々に拡張していくことが可能で、初期コストを抑えることができます。初年度を乗り切れば、2年目以降は散水、芝刈りと時々施肥で芝が勝手に育ってくれます。

利用者にも好評で、公園で遊ぶ小学生や、小さなお子様を遊ばせにくるお母さま方も増えております。素人で始めた芝生化です。難しくはありませんので、ぜひ皆さんも取り組んでみて下さい。

※この記事は広場の芝生化に積極的に取り組んでおられる琴ノ橋公園管理会の皆様に執筆していただきました。

※公園管理会等で芝生化を行う場合、兵庫県による助成制度(県民まちなみ緑化事業)もご活用いただけます。

※芝生化やその維持管理には、地元の皆様、公園利用者の皆様のご理解とご協力が欠かせません。

充分ご検討の上、お近くの建設事務所にご相談下さい。



発行 神戸市建設局公園砂防部緑地課 ☎078-322-5427

神戸市広報印刷物登録 平成24年度第191号 (広報印刷物規格B-1類)

平成24年9月 発行

公園に関する話題や活動自慢などの情報お待ちしております!

お近くの建設事務所公園緑地係または緑地課美緑花協働係まで。

美緑花ボランティアだよりは下記のホームページからもダウンロードできます。

<http://www.city.kobe.lg.jp/life/town/flower/volunteer/miryokuka.html>



砂場のネコ対策ネットをご存知ですか？

公園砂防部管理課

砂場に野良猫のフンやオシッコをされて困っていることはありませんか？

実は砂場にネットを張るだけでネコが排泄を避けるようになることが認められています。

ネコにはもともと排泄をするときに先に地面を掘る習性があるのですが、ネットやシートをすることで地面が掘りにくくなり、砂場を避けるようになるためだそうです。そのほかに、砂場の周りにフェンスを張って囲うことで、ネコ等の侵入を防ぐ方法を実施している公園もあります。

砂場の管理は美緑花ボランティアのメニューにも入っていますので、ネットの資材提供や設置のご相談はお近くの建設事務所までお願いします。



対策ネットの設置例

ちょっと自慢させて！ 酒蔵のまちのクロマツについて

東部建設事務所

東灘区と灘区には、「灘の生一本」として全国的に名高い酒造地帯として知られる灘五郷のうち、魚崎郷（東郷ともいう：住吉川下流）、御影郷（中郷ともいう：石屋川下流）、西郷（都賀川下流）の三郷があります（あとの2つは、西宮市にある今津郷、西宮郷）。

これらの地域では、黒瓦や白壁など昔ながらの街並みの保全が進んでいますが、さらに酒蔵の景観を特徴づけるものとして「酒蔵の道」が整備されています。

特に魚崎郷：六甲ライナー南魚崎駅周辺の酒蔵の道や、西郷：都賀川下流部の河川沿いなどに、歴史的な風土・景観に根ざした趣きのあるクロマツの並木が広がっています。

これらのクロマツは、通常の街路樹にはない、毎年「もみあげ」という手入れを行っています。

これは、新しい葉を5～6葉残してその下の古い葉を手作業でむしり取るものですが、これによって日当たりや風通しを良くし、すっきりとした「盆栽的」な樹形に仕立てています。

酒蔵めぐりなどにお越しの際には、沿道に漂うほのかな酒の香りを感じながら、こんな風情ある街路景観も楽しんでみませんか。



酒蔵の道(東灘区魚崎南町)

今回の特集の他、あなたの公園で何かお気づきの点がありましたら

お近くの建設事務所公園緑地係までご連絡ください。

東灘・灘	⇒東部建設事務所	854-2191	長田・須磨	⇒西部建設事務所	742-2424
中央・兵庫	⇒中部建設事務所	511-0515	垂水	⇒垂水建設事務所	707-0234
北	⇒北建設事務所	981-5191	西	⇒西建設事務所	912-3750

夜間、早朝及び土・日・祝日は⇒建設局休日夜間緊急連絡センター：0120-086-106

①助成金の性格

助成金は、1年間のまちの美緑花ボランティア活動に要する費用の一部を助成するものとして、交付していますので、原則として翌年度以降に繰り越すことは認められない性質のもので、また、公園等の管理活動以外の目的に流用することや、日頃の活動を慰労するための宴会等での支出はできません。

②繰越金の解消について

助成金の辞退(平成23年度18団体)や解消計画の作成など、各団体の皆様には解消へのご協力をいただきありがとうございます。さらなる繰越金の解消に向けて引き続きご協力をお願いいたします。

市といたしましても、すみやかな助成金の支払いに努めるなど、できる限り皆様にご不便をおかけしないようにしていきたいと考えておりますので、ご理解とご協力をお願いいたします。

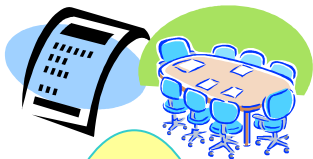
③収支報告書について

神戸市民の税金でまかなわれている助成金ですので、適切な支出が求められています。皆様にはお手数をおかけしますが、用途について下記を参考に、収支報告書の提出をお願いいたします。

市民花壇による助成金など、別制度の助成金は、会計を分けておく必要があるため、この報告書には記載しないでください。

前年度の繰越金や赤字の繰越金は原則として認められません。

年度 収支報告書
団体名



領収書・レシートを添付してください。

収入の部		
科	金額	摘要
神戸市助成金	185,000	23.5.30入金
預金利息	5	
計	185,005	
支出の部		
科目	金額	摘要
会議費	15,600	会議室使用料、お茶代
事務費	6,850	文具購入、コピー、写真、切手代等
資材費	20,000	倉庫補修代
作業費	135,155	
掃除用具等購入費	50,405	ほうき、ごみ袋、タオル、軍手
花苗等購入費	23,100	球根、花苗、肥料購入
草刈機補修	13,650	
活動費	12,000	ジュース代
作業参加費	36,000	=@300円×120人
その他(保険料等)	10,000	=@500円×20人
計	187,605	
差し引き		
科目	金額	摘要
	-2,600	自治会から補填



作業参加費は労働の対価としての支給ではありません。お礼の気持ちを表す程度の謝礼です。支払明細を添付して下さい。

次年度に赤字金額を繰り越すことはできません。助成金は活動費用の一部にあてられるものですので、収支の不足額については、助成金以外で補っていただく必要があります。

会計監事の方は、関係書類を検査し、「収支報告書」が適正であるか確認してください。

平成 年 月 日
会 計 印
監 事 印

詳しくは、所管の建設事務所または建設局公園砂防部緑地課までお問い合わせください。

神戸市では、東灘区の本山街園、中央区の山手街園、西区の高塚公園で、夏季・冬季の年2回、バラの剪定講習会を行っています。剪定方法の講義や実習はもちろん、肥料の与え方、季節に応じた手入れの仕方など、バラに関する基礎知識を学ぶ講習会です。参加費は無料ですので、興味のある方はぜひご参加ください！

【開催場所】

- 本山街園（バラ園）
（東灘区岡本2-6-1）
- 山手街園（バラ園）
（中央区中山手通4-10）
- 高塚公園
（西区高塚台5丁目2-1,3-5）



剪定実習の様子（山手街園）

【講習内容】

- 剪定方法、施肥方法等の基礎知識の講習
- 現地にあるバラを用いた剪定実習

【注意点】

- 夏季は8月下旬、冬季は1月下旬に開催しています。詳細な日時が決まり次第、広報誌等でご案内いたします。
- 応募多数の場合は抽選となりますのでご了承下さい。
- 屋外作業ができる動きやすい服装でご参加下さい。
- 剪定バサミ、皮手袋をお持ちの方はご持参下さい。
- 本山街園、山手街園は車でのご来場はできません。



講習の様子（本山街園）

【お問い合わせ先】

※開催場所により、お問い合わせ先が異なりますのでご注意ください。

開催場所：本山街園

建設局東部建設事務所
東灘区御影塚町2-27-20
TEL078-854-2196

開催場所：山手街園

建設局中部建設事務所
兵庫区湊川町2-1-12
TEL078-511-0517

開催場所：高塚公園

建設局西建設事務所
西区玉津町今津333-1
TEL078-912-3782



今回ご紹介するのは「中央区の花 ペチュニア」です。別名ツクバネアサガオともいいます。ペチュニアとは、南米原産でナス科ペチュニア属に属する草本の総称で、サフィニアなど、たくさんの園芸品種が存在します。区の花には「色が鮮やかで、開花期が長く育てやすい。また、マンションのベランダ緑化にも適している」ことを理由に昭和62年3月に選定されました。



花時計の図案にも採用（H22）