

Hãy lưu ý tới sinh vật ngoại lai



Nếu muốn được tư vấn về các thủ tục hành chính hay các chế độ hỗ trợ [Hãy gọi tới KICC](#)

☎ 078-291-8441

(Hỗ trợ tiếng Việt vào thứ 2,4, từ 9:00~17:00)

không hỗ trợ từ 12:00~13:00)



Sinh vật ngoại lai

Với một thành phố cảng như Kobe, việc xuất hiện các sinh vật ngoại lai là điều khá dễ hiểu. Sinh vật ngoại lai sinh sôi, mở rộng phạm vi sống gây ảnh hưởng nhiều cảnh quan môi trường cũng như môi trường sống của chúng ta. Chúng tôi xin được giới thiệu một số sinh vật ngoại lai tại Kobe.

1. Gấu mèo

Gấu mèo khá hung bạo, lại không sợ loại động vật nào khác. Hàng năm, chúng không chỉ phá hoại hoa màu mà còn quấy phá các công trình văn hóa và gây khó chịu cho người dân vì mùi hôi từ phân, nước tiểu của chúng.



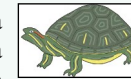
2. Kiến lửa

Tuy có nguồn gốc từ khu vực Nam Mỹ nhưng chúng đã theo những kiện hàng nhập khẩu để vào Kobe. Chúng có độc và có thể gây co giật cho người bị cắn. Không những vậy, chúng còn làm tổ bên trong trạm điện, gây hỏng hóc thiết bị và thậm chí là gây mất điện.

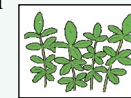
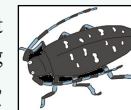


3. Rùa Akamimi-game

Không những ăn nhiều cây thủy sinh, cá và các loại nông sản như củ sen. Loại rùa này còn cướp cả nơi sinh sống của loại rùa vốn có nguồn gốc bản địa.



Ngoài những động vật kể trên, sinh vật ngoại lai tại Kobe còn có các loại côn trùng hay các loại cỏ gây hại cho lúa, cây trồng, hay cả những loại cây gây nhiều thiệt hại cho nông nghiệp cũng như cảnh quan núi Rokko.



Nếu phát hiện ra gấu mèo, hãy tránh xa chúng ra và thông báo tới số máy phụ trách của thành phố bên dưới
☎ 078-333-4408

Di chứng của COVID-19 với người trẻ

Trong số những người từng nhiễm COVID-19, có tới 40% nói rằng họ có hoặc đã từng có di chứng của COVID-19. Có những triệu chứng kéo dài khoảng 2 tháng tuy nhiên có trường hợp kéo dài tới trên 6 tháng. Vắc-xin được chứng minh là mang hiệu quả phòng ngừa việc nhiễm COVID-19 khá cao, vì thế hãy cân nhắc việc tiêm.

Triệu chứng	Tỉ lệ	Tỉ lệ trường hợp có di chứng kéo dài trên 6 tháng
Giảm chức năng khứu giác	25%	18%
Rụng tóc	22%	18%
Giảm chức năng cơ bắp	19%	18%
Giảm khả năng tập trung, suy nghĩ	19%	18%
Khó ngủ	14%	32%
Suy giảm trí nhớ	8%	43%

(Kết quả điều tra tại Kobe tháng 12/2021 đối với đợt dịch từ 31/3/2021~30/6/2021)

Thông tin về địa điểm tiêm và cách đăng ký bằng tiếng Việt có tại mã bên cạnh



Phòng ngừa say nắng và COVID-19

Thời điểm này do độ ẩm và nhiệt độ tăng cao, chúng ta nên chuẩn bị các biện pháp để phòng ngừa say nắng. Dưới đây là một vài gợi ý.

- ◆ Nếu giữ được khoảng cách với người xung quanh khi bạn ở ngoài trời, hãy tháo khẩu trang. Trẻ em dưới 2 tuổi không cần đeo khẩu trang.
- ◆ Giữ cho phòng thông thoáng bằng cách mở cửa, dùng quạt dù có đang sử dụng máy lạnh.
- ◆ Thường xuyên uống nước.
- ◆ Giữ cho nhà luôn thoáng mát, đặc biệt là nhà có người cao tuổi.

Hãy tiêm vắc-xin phòng ung thư cổ tử cung

Trên thế giới, trong số những phụ nữ bị ung thư, số người bị ung thư cổ tử cung đứng thứ 4. Mặc dù bệnh này phát triển từ độ tuổi 20, tuy nhiên đây là bệnh có thể phòng tránh. Tháng 6 này, thành phố Kobe sẽ gửi phiếu tiêm miễn phí cho những ai không thể tiến hành tiêm định kỳ mà thuộc đối tượng bên dưới đây.

Đối tượng: Người sinh trong khoảng thời gian từ 2/4/1997 đến 1/4/2006

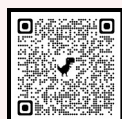
Thời gian tiêm: từ nay đến 31/3/2025.

Cách đặt lịch: Sau khi nhận được phiếu tiêm, hãy liên hệ trực tiếp tới cơ sở y tế để đặt lịch.

Để biết thêm thông tin chi tiết và danh sách những cơ sở y tế có thể đặt lịch, hãy truy cập vào web theo mã dưới đây.

Thông tin chi tiết:

Cơ sở y tế:



Hãy gắn chip quản lý cho thú cưng

Từ ngày 1/6, chó và mèo được bán làm thú cưng đều phải được gắn chip quản lý. Việc gắn chip sẽ giúp tìm lại khi thú cưng đi lạc hoặc phòng tránh việc vứt bỏ thú cưng.

Với chó, mèo đã được nuôi từ trước đó, gia chủ không có nghĩa vụ phải gắn chip tuy nhiên, nếu có thể hãy cân nhắc về việc gắn chip.

Thông tin về chó, mèo được gắn chip cần được cung cấp cho Bộ môi trường để đưa vào hệ thống dữ liệu. Ngoài ra, khi mua bán, trao đổi chó mèo đã được gắn chip, gia chủ cần làm thủ tục thay đổi thông tin người sở hữu.

Hãy truy cập vào mã bên phải để xem thông tin chi tiết.



Mùa hoa cẩm tú cầu



Thời gian này, cẩm tú cầu tại rung thực vật Shinrin-shokubutsu-en đang nở rộ. Cẩm tú cầu mùa này khoe sắc như thể muốn giúp chúng ta quên đi cảm giác sầu muộn của mùa mưa âm thấp này.

Thời gian: 11/6 đến 18/7

Giờ mở cửa: 9:00~17:00 (ngày thường)

8:00~18:00 (thứ 7, CN, ngày lễ)

Giá vé: 300 yen (người lớn)

150 yen (trẻ em)

Thông tin chi tiết, xin xem tại mã này:



Mở bán phiếu mua hàng

Để hỗ trợ các cửa hàng bị ảnh hưởng bởi COVID-19, thành phố đã tiến hành mở bán phiếu giảm giá có thể sử dụng tại khoảng 2300 cửa hàng trên địa bàn thành phố. Một phiếu được bán với giá 5000 yen có giá trị sử dụng là 6000 yen.

Đối tượng đăng ký: Người có hộ khẩu tại Kobe

(Mỗi người được mua tối đa 3 phiếu, nếu có nhiều người đăng ký, thành phố sẽ tiến hành bốc thăm).

Thời gian đăng ký: 6/6~4/7

Thời gian mở bán: 30/7~21/8

Thời gian sử dụng: 30/7~31/10

Hãy xem cách đăng ký tại mã bên dưới



Chế biến món Tokku của Hàn Quốc



Món Tokku là món súp của Hàn Quốc. Trong tiếng Hàn Quốc, từ Tok chỉ món ăn giống bánh dày, còn Ku có nghĩa là canh. Món ăn này thường được ăn vào ngày Tết hoặc khi hoặc trong những dịp lễ.



Nguyên liệu cho 4 người

Cà rốt	1/3 củ	Muối	1g
Măng luộc	40g	Tiêu bắc	1 chút
Hành tây	Nửa củ	Nước	600ml
Hành lá	10g	Bột consommé	10g
Trứng	1 quả	Tokku	60g
Dầu	vừa đủ	Shoyu nhạt	5ml
Thịt bò băm	40g	Vừng giã	5g
Tỏi băm	vừa đủ		



Cách chế biến

Bước 1: Măng và cà rốt thái sợi. Hành tây thái mỏng, hành lá thái nhỏ.

Bước 2: Đánh trứng.

Bước 3: Cho dầu vào chảo, đun nóng bằng lửa vừa, cho thịt bò băm, tỏi băm vào xào, sau đó cho hạt tiêu, muối.

Bước 4: Cho cà rốt, măng, hành tây vào xào, sau đó cho nước, bột consommé vào ninh.

Bước 5: Vớt hết bọt nổi lên, sau đó cho Tokku và Shoyu nhạt vào.

Bước 6: Cuối cùng cho hành lá, vừng và trứng vào là xong.

Xem cách làm các món khác ở mã bên.

