

予算特別委員会資料

# 令和7年度予算説明書

文化スポーツ局

# 目 次

## I 令和7年度予算の概要

1 総括	1
2 主要施策	1

## II 歳入歳出予算事項別明細書

1 歳入歳出予算一覧	9
2 歳入予算の説明	11
3 歳出予算の説明	15
4 債務負担行為	18

## III 予算関連議案

第9号議案	神戸市都市整備等基金条例等の一部を改正する等の条例の件（関係分）	19
第10号議案	神戸市立体育施設条例の一部を改正する条例の件（関係分）	20

# I 令和7年度予算の概要

## 1 総括

2025年1月に阪神・淡路大震災から30年の節目を迎え、人々に夢と希望を与えてくれた「文化とスポーツの力」をあらためて認識し、後世へと継承するとともに、市民の心豊かな生活やまちの魅力向上を実現するため文化・スポーツの振興を一体的に推進していく。

## 2 主要施策

### 1 スポーツの振興

#### (1) 神戸マラソン2025の開催 100,883千円

令和7年11月16日に、「感謝と友情」をテーマに神戸マラソン2025を震災30年関連事業として開催する（定員：20,000人）。

今大会からは、折り返し地点を明石市域へ延伸し、フィニッシュ場所を神戸ハーバーランドへ変更することにより終盤の高低差を解消し競技性を向上させるとともに、明石海峡大橋や神戸ポートタワー等の眺望を活かした、より魅力的なコースへと変更する。

#### (2) 王子公園の再整備 513,811千円

[うち、令和6年度2月補正 24,456千円]

本格的な競技から体力づくりまで幅広い運動ニーズに対応できる施設づくりをめざし、基本計画に基づき令和12年度概成に向け施設の設計・整備等を行う。

- ・弓道場の整備（令和8年度供用開始予定）
- ・ポートアイランドにおけるテニスコートの整備（令和8年度供用開始予定）
- ・スタジアムの休止（令和7年8月末）



弓道場整備イメージ



テニスコート整備場所

#### (3) ポートアイランドスポーツセンターの再整備に向けた調査検討 10,000千円

令和6年度に行った調査検討を踏まえ、整備内容及び整備手法、スケジュールについて、改めて有識者や市民の意見を伺いながら精査し、令和7年度中に再整備基本計画の一部改定を行う。

#### (4) ヴィッセル神戸 30 周年記念事業

800,000 千円

阪神・淡路大震災の年に始動したヴィッセル神戸が、クラブ創設から 30 周年の節目で実施するチャリティマッチに対して、企業版ふるさと納税の活用により支援を行う。

開催日：令和 7 年夏頃（予定）

#### (5) 市民スポーツの振興

279,514 千円

スポーツ施設の管理運営やスポーツイベント・教室の実施、また、令和 7 年 6 月に H A T 神戸において民設民営で開設される通年型アイススケートリンク（Sysmex Kobe Ice Campus）の活用などを通じて、市民が日常的にスポーツに親しむ機会を提供する。

また、各種大会の開催や、本市を拠点とするトップスポーツチームと連携したまちなか等での交流事業を行う。

中学校部活動の地域移行に向けては、指導者・運営者の育成等に取り組む競技団体等に対する支援や、大会運営組織の構築に向けた調査・検討などを行う。



通年型アイススケートリンク（Sysmex Kobe Ice Campus）  
完成予想図



神戸ストークスと子ども達との交流事業

#### (6) ワールドマスターズゲームズ 2027 関西の開催準備

30,000 千円

生涯スポーツの国際総合競技大会である「ワールドマスターズゲームズ 2027 関西」の開催に向け、神戸市内で開催される競技の準備を行う。

開催期間：令和 9 年 5 月 14 日（金）～ 5 月 30 日（日）

競技数：35 競技 59 種目（うち、神戸市では陸上競技（競歩）、野球（硬式野球）、バスケットボール、オリエンテーリング（スプリント）、卓球の 5 競技 5 種目を実施）

## 2 文化芸術の振興

### (1) KOBE 国際音楽祭 2025 の開催

75,000 千円

[うち、令和6年度2月補正 75,000 千円]

世界3大フルートコンクールの一つである「第11回神戸国際フルートコンクール」大会開催に合わせ、「KOBE 国際音楽祭 2025」を震災30年関連事業として開催する。

エマニュエル・パユ（「神戸国際フルートコンクール」第2回優勝者／ベルリン・フィルハーモニー管弦楽団首席フルート奏者）を迎えたオープニング企画、500人規模のフルートアンサンブル、市内中高生による吹奏楽コンサートなど、市内50か所以上で100以上の企画を実施する。

また、「KOBE 国際音楽祭 2025」のPR・誘客を目的に、神戸と大邱の代表的なフルート奏者による記念演奏会を神戸と大邱の双方で開催する。

開催期間：令和7年7月12日（土）～9月14日（日）



神戸国際フルートコンクール



大人数フルートアンサンブル

### (2) 「KOBE まちなかパフォーマンス」の推進

26,640 千円

一定の審査を経た登録アーティストが、三宮プラッツ等の公認会場で質の高いパフォーマンスを行うことで、市民が文化芸術やエンターテインメントに気軽に触れられる機会を創出し、まちの魅力向上を図る。

登録アーティスト：49組 公認会場：10会場（令和7年1月時点）

### (3) 地下鉄海岸線の駅における若手アーティストの作品展示

15,000 千円

[うち、令和6年度2月補正 15,000 千円]

地下鉄海岸線の複数の駅において壁面等を活用し、若手アーティストの作品を展示することで、地下鉄海岸線全体をひとつのミュージアムとして周遊してもらえるよう取り組む。また、市内ギャラリー等とも連携し、出展アーティストの作品を購入できる仕組みにつなげる。



作品掲示イメージ



作品掲示イメージ



(4) 「神戸六甲ミーツ・アート 2025 beyond」への支援 50,000 千円

16 回目を迎える現代アートの芸術祭「神戸六甲ミーツ・アート」への支援を通じて、アートによる六甲山のブランド価値向上と現代アートの振興を図る。

開催期間：令和 7 年 8 月 23 日（土）～11 月 30 日（日）  
（一部作品は会期外でも鑑賞可能）

(5) 第 52 回神戸まつりの開催 66,258 千円

[うち、令和 6 年度 2 月補正 2,000 千円]

震災 30 年関連事業として、復興支援に対する感謝の気持ちと、減災・防災の取り組みを発信するため、チャリティ音楽イベント「COMING KOBE」と連携した企画を実施するとともに、能登半島ほか被災地の物産ブースやワークショップを展開する。

開催時期：令和 7 年 5 月 18 日（日）  
開催場所：三宮フラワーロード周辺など



神戸まつりパレード

(6) 新・神戸文化ホール整備 4,595,147 千円

[うち、令和 6 年度 2 月補正 702,500 千円]

新・神戸文化ホール整備基本計画に基づき、令和 9 年 12 月の工事完了に向けて、大ホール（約 1,800 席）や小ホール（約 270 席）の整備を進めるほか、舞台芸術・運営企画の専門人材を活用した管理運営計画の検討を進める。

また、開館に向けたソフト事業の企画・検討を行う。



大ホール整備イメージ



新・神戸文化ホール階層図

(7) 新北区文化センターの整備 1,431,976 千円

新北区文化センターや新北図書館の令和 9 年秋頃の供用開始に向けて、建設工事を引き続き進める。



新北区文化センター完成イメージ

### (8) 青少年科学館のリニューアル

336,000 千円

令和5年度より順次実施している大規模リニューアルの2期目として、第4・5展示室等の改修を実施するとともに、令和8年度以降に予定している第3期リニューアルに向けた調査・検討を行う。



第1期リニューアルイメージ(令和7年3月供用開始予定)

## 3 文化財の保存・活用

### (1) 歴史的建造物等の活用によるまちの活性化

155,200 千円

北野町山本通重要伝統的建造物群保存地区において、市所有の旧山口邸、旧ハンター住宅の調査・設計・整備を行う。また、夜のまちの魅力向上に向け、市内文化財（建造物、史跡等）のライトアップの調査・検討・設計を行う。

### (2) 五色塚古墳の整備

265,625 千円

史跡五色塚古墳整備基本計画に基づき、令和7年度の完成に向けてガイダンス施設の整備を行う。



五色塚古墳

### (3) 神戸歴史遺産

323,825 千円

地域の歴史的資源の保存・活用に向けて、国県市指定等文化財に加え、一定の要件を満たす未指定文化財を「神戸歴史遺産」に認定するとともに、ふるさと納税等を活用し、保存や活用のための助成を行う。

### (4) 文化財保護・文化財調査、埋蔵文化財センター運営等

504,537 千円

市指定等文化財の保存のため修理助成を行う。また、市内に残る古文書をはじめとする文化財の現状調査や、記録保存のための埋蔵文化財発掘調査を行う。

埋蔵文化財センターでは、出土遺物の復元・修復作業や調査等を行うとともに、企画展や講演会・公開講座等の開催及び市内小中学校への出張考古学講座等を実施する。

#### 4 博物館・美術館の魅力向上

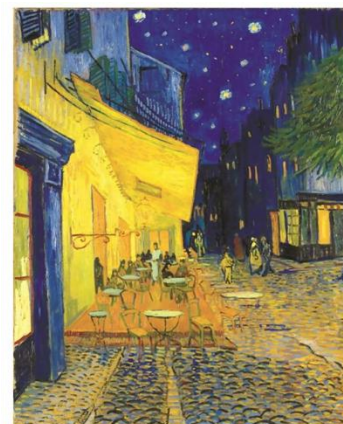
##### (1) 博物館 特別展の開催等

148,136 千円

[うち、令和6年度2月補正 6,000 千円]

地域の歴史・文化を広く発信する展覧会や、震災30年 大ゴッホ展一夜のカフェテラスなど、多様な特別展を開催するとともに、ナイトタイムミュージアム（夜間開館 金・土曜 20 時まで）を引き続き実施する。

また、令和8年度以降の展覧会の準備を進める。



大ゴッホ展《夜のカフェテラス》

##### <令和7年度>

「蒐集家・池長孟の南蛮美術

—言葉から紡ぐ創作（コレクション）」

【令和7年4月26日～6月15日】

「銅鐸とムラ—国宝桜ヶ丘銅鐸をめぐる弥生の営み」

【令和7年7月5日～8月31日】

「阪神・淡路大震災30年 大ゴッホ展一夜のカフェテラス」

【令和7年9月20日～令和8年2月1日】

「和ガラスを中心とした玻璃文庫受贈記念展・新収蔵品展（仮称）」

【令和8年2月28日～4月5日】

##### <令和8年度>

「大ゴッホ展—アルルの跳ね橋（仮称）」

【令和9年2月～5月】 他

##### (2) 小磯記念美術館 特別展の開催

48,749 千円

小磯良平氏の作品や同氏にゆかりのある作品を中心に、市民に親しまれる特徴ある展示を行う。また、令和8年度以降の展覧会の準備を進める。

##### <令和7年度>

「戦後神戸の女性画家二人展 松本奉山・中島節子

—日本画・洋画 抽象の試み—」

【令和7年4月11日～6月22日】

「藤田嗣治 7つの情熱（仮称）」

【令和7年6月29日～9月15日】

「小磯良平の版画と藝大版画教室の人々（仮称）」

【令和7年10月4日～12月14日】

「小磯良平展—幻の名作《日本髪の娘》（仮称）」

【令和8年1月10日～3月22日】



小磯良平展—幻の名作《日本髪の娘》

##### <令和8年度>

「絵本作家 葉祥明展（仮称）」

【令和8年5月～8月】



### (3) 神戸ゆかりの美術館 特別展の開催

67,963 千円

神戸にゆかりのある芸術文化に加えて、多様な現代日本を代表する文化も取り上げ、幅広い世代を集客できるような展覧会を行う。また、令和8年度以降の展覧会の準備を進める。

<令和7年度>

「サンリオ展～ニッポンのカワイイ文化」

【令和7年4月19日～6月29日】

「阪神・淡路大震災30年 西田真人 日本画展

—再生の祈りをこめて」

【令和7年7月19日～9月15日】

「荒井良二展（仮称）」

【令和7年10月11日～12月21日】

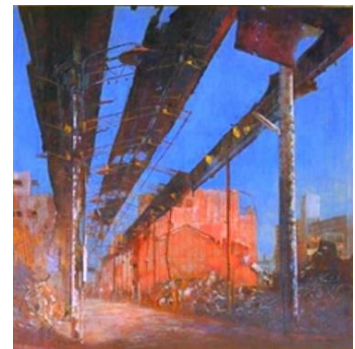
「たくましい生命 没後10年・中西勝を中心に—美術家たちの表現スタイル—」

【令和8年1月17日～3月8日】

<令和8年度>

「井茂圭洞展（仮称）」

【令和8年4月～6月】



西田真人日本画展「黒いアーケード」

## 5 図書館サービスの充実

### (1) 新垂水図書館の整備

398,921 千円

垂水駅周辺の活性化プランの一環として整備する新垂水図書館の建設工事を行うとともに令和7年9月の開館に向けた準備を進める。

蔵書数：約12万冊

面積：約2,200 m<sup>2</sup>



新垂水図書館完成イメージ

### (2) 新北図書館の整備

659,199 千円

新北区文化センターや新北図書館の令和9年秋頃供用開始に向けて、建設工事を引き続き進める。

蔵書数：約12万冊

面積：約1,500 m<sup>2</sup>

### (3) 新三宮図書館の整備

116,551 千円

雲井町5丁目地区のバスターミナルビル(I期)工事の進捗にあわせ、令和9年12月の工事完了に向け、内装工事設計等の整備を進める。

蔵書数：約11万冊

面積：約2,000㎡



新三宮図書館整備イメージ

### (4) 神戸「本」の文化振興プロジェクトの推進

5,000 千円

出版社・書店と行政との連携を強化するため、外部アドバイザーを登用し、読書推進イベントやSNSによる発信などにより「本」と人の出会いの場をすることで、「本」を読む人、「本」を買う人を増やし、神戸の「本」文化を振興していく。



読書推進イベント

## 6 自然の家・公民館等の管理運営

219,248 千円

令和6年4月にリニューアルオープンした自然の家等において、市民の野外体験活動の機会の充実を図る。また、洞川教育キャンプ場について、自然の家との役割分担を踏まえ、運営方法の見直しや施設のあり方の検討を行う。

公民館やコミスタこうべにおいて、講座事業や貸館事業など多様な事業を実施することで、市民の学習活動の推進を図る。

## II 歳入歳出予算事項別明細書

### 1 歳入歳出予算一覧

歳入		
款	項	金額
17 使用料及手数料		531,497
	1 使用料	531,497
18 国庫支出金		649,350
	2 補助金	649,050
	3 委託金	300
19 県支出金		6,310
	2 補助金	6,310
20 財産収入		195,032
	1 財産運用収入	170,240
	3 基金収入	24,792
21 寄附金		898,850
	1 寄附金	898,850
22 繰入金		1,472,047
	2 基金繰入金	1,472,047
24 諸収入		834,571
	1 納付金	88,900
	4 受託事業収入	453,825
	7 雑入	291,846
25 市債		7,161,000
	1 市債	7,161,000
歳入合計 A		11,748,657
前年度当初予算額 A'		11,876,663
差引増減 (A - A')		Δ 128,006

歳出		
款	項	金額
3 市民費		19,883,286
	1 市民費	17,731,795
	2 施設整備費	2,151,491
歳出合計 B		19,883,286
前年度当初予算額 B'		20,309,322
差引増減 (B - B')		Δ 426,036

## 2 歳入予算の説明

(単位：千円)

款 項 目 節	令和7年度	令和6年度	比較	説明
17 使用料及手数料	531,497	427,294	104,203	
1 使用料	531,497	427,294	104,203	
2 市民使用料	307,147	330,358	Δ23,211	
3 神戸文化ホール	5,454	7,600	Δ2,146	建物使用料
4 灘区民ホール	106	112	Δ6	建物使用料
5 文化センター	6,790	8,909	Δ2,119	建物使用料
7 新開地アートひろば	822	1,070	Δ248	建物使用料
8 神戸文学館	60	59	1	建物使用料
10 王子スポーツセンター	55,226	87,532	Δ32,306	体育館、陸上競技場等
11 体育館	95,475	95,475	-	競技場、体育室、会議室等
12 ポートアイランドスポーツセンター	1,936	1,936	-	テナント使用料等
13 神戸ポートアイランドホ	5,812	5,812	-	テナント使用料等
14 自然の家	1,583	1,181	402	建物使用料等
15 磯上体育館	20,532	20,532	-	競技場、多目的室等
16 港島南球技場	20,500	20,500	-	球技場等
17 青少年科学館	84,400	79,589	4,811	展示室、プラネタリウム入館料等
18 こども本の森	51	51	-	建物使用料
20 小野浜公園球技場	8,400	-	8,400	球技場等
10 教育使用料	224,350	96,936	127,414	
3 図書館	1,192	1,192	-	テナント使用料等
4 博物館	115,834	69,125	46,709	常設展入館料等
7 生涯学習支援センター	17,200	17,150	50	会議室等
8 住之江公民館	700	700	-	会議室、体育館等
9 葺合公民館	2,125	2,125	-	会議室、体育館等
10 清風公民館	1,200	1,200	-	会議室、体育館等
11 長田公民館	1,200	1,200	-	会議室、体育館等
12 南須磨公民館	1,375	1,375	-	会議室、体育館等
13 東垂水公民館	800	800	-	会議室、体育館等
14 玉津南公民館	1,350	1,350	-	会議室、体育館等
15 異人館	80,000	-	80,000	風見鶏の館入館料
16 教育施設	1,374	719	655	文化財施設目的外使用料等



(単位：千円)

款 項 目 節		令和7年度	令和6年度	比較	説明
18	国 庫 支 出 金	649,350	883,021	Δ 233,671	
	2 補 助 金	649,050	882,571	Δ 233,521	
	1 総 務 費 補 助	13,920	23,287	Δ 9,367	
	2 文 化 庁 補 助	13,920	23,287	Δ 9,367	補助率1/2
	8 都 市 計 画 費 補 助	562,224	695,900	Δ 133,676	
	1 調 査 費 補 助	456,724	678,700	Δ 221,976	補助率1/2
	2 組 合 等 再 開 発 事 業 費 補 助	105,500	17,200	88,300	補助率1/2
	11 教 育 費 補 助	72,906	163,384	Δ 90,478	
	4 文 化 財 整 備 費 補 助	72,906	163,384	Δ 90,478	補助率1/2
	3 委 託 金	300	450	Δ 150	
	3 其 他 委 託 金	300	450	Δ 150	
	6 人 権 啓 発 活 動 地 方 委 託 金	300	450	Δ 150	
19	県 支 出 金	6,310	108,060	Δ 101,750	
	1 負 担 金	-	100,000	Δ 100,000	
	○ 教 育 費 負 担 金	-	100,000	Δ 100,000	
	○ 世 界 パ ラ	-	100,000	Δ 100,000	
	2 補 助 金	6,310	8,060	Δ 1,750	
	9 教 育 費 補 助	6,310	8,060	Δ 1,750	
	3 学 校 教 育 費 補 助	60	60	-	補助率10/10
	5 文 化 財 整 備 費 補 助	6,250	8,000	Δ 1,750	補助率1/4
20	財 産 収 入	195,032	181,384	13,648	
	1 財 産 運 用 収 入	170,240	171,484	Δ 1,244	
	1 貸 地 料	166,855	168,099	Δ 1,244	
	3 一 般 土 地	166,855	168,099	Δ 1,244	舞子ビラ土地賃料等
	2 貸 家 料	3,385	3,385	-	
	7 一 般 建 物	3,385	3,385	-	フィッシュダンス音楽練習場賃料等
	3 基 金 収 入	24,792	9,900	14,892	
	1 基 金 収 入	24,792	9,900	14,892	
	10 置 塩 こ ど も 育 成 基 金	10,426	4,950	5,476	預金利子等
	13 市 民 ス ポ ー ツ 振 興 等 基 金	10,245	450	9,795	預金利子等
	14 市 民 文 化 振 興 基 金	4,121	-	4,121	預金利子等
	○ 勤 労 者 福 祉 事 業 基 金	-	4,500	Δ 4,500	預金利子等

(単位：千円)

款 項 目 節			令和7年度	令和6年度	比較	説明
21	寄 附 金	金	898,850	601,320	297,530	
	1 寄 附 金	金	898,850	601,320	297,530	
	2 其 他 寄 附	附	898,850	601,320	297,530	
	6 文 化 ス ポ ー ツ 局		898,850	601,320	297,530	
22	繰 入 金	金	1,472,047	2,405,742	△933,695	
	1 特 別 会 計 繰 入 金		-	109,161	△109,161	
	○ 新 都 市 整 備 事 業 会 計 繰 入 金		-	109,161	△109,161	
	○ 関 連 経 費 等 負 担 繰 入		-	109,161	△109,161	
	2 基 金 繰 入 金	金	1,472,047	2,296,581	△824,534	
	1 基 金 繰 入 金	金	1,472,047	2,296,581	△824,534	
	1 都 市 整 備 等 基 金 繰 入		820,948	964,414	△143,466	
	3 市 民 文 化 振 興 基 金 繰 入		163,136	86,110	77,026	
	6 神 戸 SDG s 貢 献 基 金 繰 入		332,109	-	332,109	
	10 市 民 ス ポ ー ツ 振 興 等 基 金 繰 入		82,854	1,166,022	△1,083,168	
	12 置 塩 こ ど も 育 成 基 金 繰 入		73,000	20,580	52,420	
	○ 勤 労 者 福 祉 事 業 基 金 繰 入		-	59,455	△59,455	
24	諸 収 入	入	834,571	1,020,842	△186,271	
	1 納 付 金	金	88,900	88,900	-	
	1 市 民 費 納 付 金	金	88,900	88,900	-	
	1 神 戸 ポ ー ト ア イ ラ ン ド ル ホ		88,900	88,900	-	利用料金納付金
	4 受 託 事 業 収 入		453,825	407,348	46,477	
	2 其 他 受 託 収 入		453,825	407,348	46,477	
	3 文 化 財 調 査		453,825	407,348	46,477	民間開発事業者等からの受託収入
	7 雑 入	入	291,846	524,594	△232,748	
	5 償 還 金	金	24,951	24,006	945	
	4 神 戸 文 化 ホ ー ル		1,739	1,368	371	電気・ガス・水道等の実費償還金
	30 図 書 館		28	28	-	電気・ガス・水道等の実費償還金
	31 博 物 館		19,062	18,380	682	電気・ガス・水道等の実費償還金
	32 王 子 ス ポ ー ツ セ ン タ ー		1,983	2,087	△104	電気・ガス・水道等の実費償還金
	33 体 育 館		1,830	1,830	-	電気・ガス・水道等の実費償還金
	36 文 化 財		59	63	△4	電気・ガス・水道等の実費償還金
	39 青 少 年 科 学 館		250	250	-	電気・ガス・水道等の実費償還金

(単位：千円)

款 項 目 節		令和7年度	令和6年度	比較	説明
6	受 講 料	36,653	37,702	Δ1,049	
	4 老 眼 大 学	32,900	32,900	-	
	5 博 物 館	160	631	Δ471	
	6 ス ポ ー ツ 教 室	2,400	2,784	Δ384	
	7 埋 蔵 文 化 財 セ ン タ ー	960	960	-	
	8 住 之 江 公 民 館	70	9	61	
	9 葺 合 公 民 館	35	35	-	
	10 清 風 公 民 館	45	45	-	
	11 南 須 磨 公 民 館	48	255	Δ207	
	12 玉 津 南 公 民 館	35	35	-	
	○ 長 田 公 民 館	-	48	Δ48	
	9 雑 入	230,242	462,886	Δ232,644	
	7 文 化 ス ポ ー ツ 局	230,242	462,886	Δ232,644	
25	市 債	7,161,000	6,249,000	912,000	
1	市 債	7,161,000	6,249,000	912,000	
	8 教 育 債	2,207,000	2,386,000	Δ179,000	
	2 社 会 教 育 施 設 整 備 事 業 公 債	2,207,000	2,386,000	Δ179,000	
	9 其 他	4,954,000	3,863,000	1,091,000	
	4 文 化 施 設 等 整 備 事 業 債	4,954,000	3,863,000	1,091,000	

### 3 歳出予算の説明

(単位：千円)

款 項 目	令和7年度	令和6年度	比較	本年度の財源内訳			
				特定財源			一般財源
				国 県 支出金	市 債	その他	
3 市民費	19,883,286	20,309,322	Δ 426,036	655,660	7,161,000	3,931,997	8,134,629
1 市民費	17,731,795	18,704,700	Δ 972,905	655,660	5,376,000	3,838,111	7,862,024
1 職員費	2,073,140	2,154,498	Δ 81,358	-	-	47,905	2,025,235
2 市民文化費	9,596,809	9,084,335	512,474	544,570	4,363,000	1,893,993	2,795,246
4 図書館費	2,446,002	3,274,505	Δ 828,503	5,230	724,000	57,636	1,659,136
5 博物館費	566,015	518,150	47,865	-	-	303,742	262,273
9 スポーツ振興費	2,987,706	3,608,136	Δ 620,430	105,500	289,000	1,524,000	1,069,206
10 公民館費	62,123	65,076	Δ 2,953	360	-	10,835	50,928
2 施設整備費	2,151,491	1,604,622	546,869	-	1,785,000	93,886	272,605
1 施設整備費	2,151,491	1,604,622	546,869	-	1,785,000	93,886	272,605

#### 第3款 市民費

##### 第1項 市民費

##### 第1目 職員費 2,073,140千円

本目は、文化スポーツ局職員の給料、職員手当等である。

1 職員費	1,832,341千円
2 会計年度任用職員	215,218千円
3 委員報酬	25,581千円

##### 第2目 市民文化費 9,596,809千円

本目は、文化芸術の振興、文化財の保存、活用、保護、情報発信及び調査に要する経費である。

1 文化芸術によるまちの魅力創出・地域活性化	143,640千円
(1) KOBE まちなかパフォーマンスの推進	
(2) 神戸六甲ミーツ・アート2025 beyondへの支援	
2 市民文化の振興	166,676千円
(1) 神戸まっりの開催	
(2) 芸術文化活動助成	
(3) こうべ市民美術展の開催	
3 文化施設の管理運営	1,935,016千円
(1) 神戸文化ホール	
(2) 文化センター	
(3) 新開地アートひろば	
(4) こども本の森 神戸	
(5) 西神中央ホール	
4 文化施設の再整備等	5,660,623千円
(1) 新・神戸文化ホール整備	
(2) 新北区文化センターの整備	
(3) 青少年科学館のリニューアル	
5 (公財)神戸市民文化振興財団への補助	341,755千円



6 文化財の保存・活用	878,153千円
(1) 歴史的建造物等の活用によるまちの活性化	
(2) 五色塚古墳の整備	
(3) 「神戸歴史遺産」の保存と活用	
(4) 国・県・市指定重要文化財保護	
(5) 市所有文化財等の管理運営	
7 文化財調査	431,420千円
8 埋蔵文化センターの管理運営	39,526千円

第4目 図書館費 2,446,002千円

本目は、図書館12館の管理運営費、図書館サービスの向上及び新館整備に要する経費である。

1 図書館の管理運営	967,013千円
(1) 中央図書館	
(2) 地域図書館	
2 図書館サービスの充実	304,318千円
(1) 図書館システムの運用	
(2) 図書資料充実	
(3) 図書館情報ネットワーク	
(4) 神戸「本」の文化振興	
3 新図書館の整備・運営	1,174,671千円
(1) 新垂水図書館の整備	
(2) 新北図書館の整備	
(3) 新三宮図書館の整備	

第5目 博物館費 566,015千円

本目は、博物館、小磯記念美術館及び神戸ゆかりの美術館の管理運営に要する経費である。

1 特別展	258,848千円
(1) 博物館	
(2) 小磯記念美術館	
(3) 神戸ゆかりの美術館	
2 管理運営・常設展示	307,167千円
(1) 博物館	
(2) 小磯記念美術館	
(3) 神戸ゆかりの美術館	

第9目 スポーツ振興費 2,987,706千円

本目は、スポーツ振興やスポーツイベント等に要する経費である。

- |                                    |             |
|------------------------------------|-------------|
| 1 スポーツの振興                          | 1,322,836千円 |
| (1) 神戸マラソン2025の開催                  |             |
| (2) ヴィッセル神戸30周年記念事業                |             |
| (3) トップスポーツチームとの連携・市民スポーツの振興       |             |
| (4) ワールドマスターズゲームズ2027関西の開催準備       |             |
| 2 スポーツ施設の管理運営                      | 1,102,515千円 |
| (1) 中央体育館・地区体育館・港島南球技場等            |             |
| (2) ポートアイランドスポーツセンター・神戸ポートアイランドホール |             |
| (3) 自然の家・洞川教育キャンプ場                 |             |
| 3 スポーツ施設の再整備等                      | 499,355千円   |
| (1) 王子公園再整備                        |             |
| (2) ポートアイランドスポーツセンター再整備            |             |
| 4 (公財)神戸市スポーツ協会への補助                | 63,000千円    |

第10目 公民館費 62,123千円

本目は、公民館の管理運営に要する経費である。

- |            |          |
|------------|----------|
| 1 公民館の管理運営 | 62,123千円 |
|------------|----------|

第2項 施設整備費

第1目 施設整備費 2,151,491千円

本目は、文化・スポーツ諸施設の整備に要する経費である。

- |               |             |
|---------------|-------------|
| 1 スポーツ関連施設の改修 | 560,430千円   |
| 2 文化関連施設の改修   | 1,591,061千円 |

#### 4 債務負担行為

(単位：千円)

事項	期間	限度額
東灘区文化センター他12施設E S C O事業	令和7～18年度	302,000
青少年科学館キャッシュレス決済対応	令和7～10年度	6,000
旧ハンター住宅整備	令和7～8年度	862,000
図書館建物借上料	令和7～8年度	32,000
博物館特別展	令和7～9年度	250,000
博物館ホームページ運用保守	令和7～11年度	6,000
小磯記念美術館特別展	令和7～8年度	15,000
神戸ゆかりの美術館特別展	令和7～8年度	18,000
ポートアイランドスポーツセンター再整備	令和7～9年度	20,000
王子弓道場再整備	令和7～8年度	338,000
スポーツ施設改修	令和7～8年度	174,000
文化施設改修	令和7～8年度	1,056,000
博物館改修	令和7～8年度	108,000
神戸ゆかりの美術館改修	令和7～8年度	370,000
図書館改修	令和7～8年度	144,000
公民館改修	令和7～8年度	65,000

### Ⅲ 予算関連議案

#### 第9号議案

神戸市都市整備等基金条例等の一部を改正する等の条例の件  
神戸市都市整備等基金条例等の一部を改正する等の条例を次のように制定する。

令和7年2月18日

神戸市長 久 元 喜 造

神戸市都市整備等基金条例等の一部を改正する等の条例  
(勤労者福祉事業基金条例の廃止)

第3条 神戸市勤労者福祉事業基金条例(昭和46年4月条例第17号)は、廃止する。

附 則

(施行期日)

1 この条例は、令和7年4月1日から施行する。

(勤労者福祉事業基金条例の廃止に伴う経過措置)

4 この条例の施行の際第3条の規定による廃止前の神戸市勤労者福祉事業基金条例に基づく基金に属していた財産は、神戸市市民文化振興基金条例(平成18年3月条例第80号)に基づく基金に属する財産とする。

理 由

設置目的が類似する等の基金の見直しを行うに当たり、条例を改正及び廃止する必要があるため。



## 第10号議案

神戸市立体育施設条例の一部を改正する条例の件  
 神戸市立体育施設条例の一部を改正する条例を次のように制定する。

令和7年2月18日提出

神戸市長 久 元 喜 造

神戸市立体育施設条例の一部を改正する条例  
 神戸市立体育施設条例（平成8年3月条例第53号）の一部を次のように改正する。

次の表の改正前の欄に掲げる規定の下線又は太線の表示部分（以下第1号及び第2号において「改正部分」という。）及び改正後の欄に掲げる規定の下線又は太線の表示部分（以下第1号及び第3号において「改正後部分」という。）については、次のとおりとする。

- (1) 改正部分及びこれに順次対応する改正後部分が存在するときは、当該改正部分を当該改正後部分に改める。
- (2) 改正部分のみ存在するときは、当該改正部分を削る。
- (3) 改正後部分のみ存在するときは、当該改正後部分を加える。

改正後	改正前																		
（名称等）	（名称等）																		
第2条 体育施設の名称及び位置は、次のとおりとする。	第2条 体育施設の名称及び位置は、次のとおりとする。																		
<table border="1" style="width: 100%;"> <thead> <tr> <th style="text-align: center;">名称</th> <th style="text-align: center;">位置</th> </tr> </thead> <tbody> <tr> <td style="text-align: center;">[略]</td> <td style="text-align: center;">[略]</td> </tr> <tr> <td>神戸市立西体育館</td> <td style="text-align: center;">[略]</td> </tr> <tr> <td style="border: 2px solid black;">神戸市立小野浜公園球技場</td> <td style="border: 2px solid black;">神戸市中央区小野浜町131番地</td> </tr> <tr> <td style="text-align: center;">[略]</td> <td style="text-align: center;">[略]</td> </tr> </tbody> </table>	名称	位置	[略]	[略]	神戸市立西体育館	[略]	神戸市立小野浜公園球技場	神戸市中央区小野浜町131番地	[略]	[略]	<table border="1" style="width: 100%;"> <thead> <tr> <th style="text-align: center;">名称</th> <th style="text-align: center;">位置</th> </tr> </thead> <tbody> <tr> <td style="text-align: center;">[略]</td> <td style="text-align: center;">[略]</td> </tr> <tr> <td>神戸市立西体育館</td> <td style="text-align: center;">[略]</td> </tr> <tr> <td style="text-align: center;">[略]</td> <td style="text-align: center;">[略]</td> </tr> </tbody> </table>	名称	位置	[略]	[略]	神戸市立西体育館	[略]	[略]	[略]
名称	位置																		
[略]	[略]																		
神戸市立西体育館	[略]																		
神戸市立小野浜公園球技場	神戸市中央区小野浜町131番地																		
[略]	[略]																		
名称	位置																		
[略]	[略]																		
神戸市立西体育館	[略]																		
[略]	[略]																		

<p>(事業)</p> <p>第3条 [略]</p> <p>2 神戸市立東灘体育館、神戸市立磯上体育館、神戸市立須磨体育館、神戸市立垂水体育館、<u>神戸市立小野浜公園球技場</u>及び神戸市立港島南球技場は、市民のスポーツ等の利用に供する。</p> <p>別表第7 <u>神戸市立小野浜公園球技場及び神戸市立港島南球技場の使用料</u> (第6条関係)</p> <p>(1) [略]</p> <p>(2) 駐車場の使用料</p> <div style="border: 1px solid black; width: 100px; height: 20px; margin: 0 auto; text-align: center;">[略]</div> <p>備考</p> <p>1 <u>この表は神戸市立港島南球技場のみに適用する。</u></p> <p>2 <u>使用時間に1時間未満の端数が生じたときは、1時間として計算する。</u></p>	<p>(事業)</p> <p>第3条 [略]</p> <p>2 神戸市立東灘体育館、神戸市立磯上体育館、神戸市立須磨体育館、神戸市立垂水体育館及び神戸市立港島南球技場は、市民のスポーツ等の利用に供する。</p> <p>別表第7 神戸市立港島南球技場の使用料 (第6条関係)</p> <p>(1) [略]</p> <p>(2) 駐車場の使用料</p> <div style="border: 1px solid black; width: 100px; height: 20px; margin: 0 auto; text-align: center;">[略]</div> <p>備考 <u>使用時間に1時間未満の端数が生じたときは、1時間として計算する。</u></p>
---	--

附 則

(施行期日)

- 1 この条例は、公布の日から起算して6月を超えない範囲内において規則で定める日から施行する。ただし、次項の規定については、公布の日から施行する。

(準備行為)

- 2 改正後の神戸市立体育施設条例 (以下この項において「新条例」という。) を施行するために必要な神戸市立小野浜公園球技場に係る新条例第4条の許可、新条例第6条の使用料の收受、新条例第16条の指定管理者の指定その他必要な

行為は、新条例の施行の日前においても、新条例の規定の例によりすることができる。

#### 理 由

小野浜公園球技場を体育施設として設置することに伴い、条例を改正する必要があるため。

## 神戸市立体育施設条例の一部を改正する条例の件

### 1. 趣旨

更なるスポーツ普及及び振興を図ることを目的に、小野浜公園球技場に人工芝を新設し、異常高温や近隣の屋外球技場（神戸市立港島南球技場）の利用率高騰に対応するための整備を行う。

上記に伴い、【神戸市都市公園条例】上で規定されている小野浜公園球技場を【神戸市立体育施設条例】の体育施設として規定し、整備後に供用を行うもの。

### 2. 施設概要

所在地 神戸市中央区小野浜町 131 番地

敷地面積 約 10,460 平方メートル（グラウンド部分）

利用種目 サッカー、ラグビー、ラクロス等

### 3. 整備概要

グラウンド整備（人工芝の新設）、夜間照明設備の新設、更衣室・トイレ等の改修

### 4. 利用料金（神戸市立港島南球技場の使用料と同額）

使用区分		使用料(1時間につき)
全面使用	平日	1,800 円
	土曜日、日曜日及び休日	2,100 円
片面使用	平日	900 円
	土曜日、日曜日及び休日	1,050 円

### 5. 整備スケジュール

工事期間 令和7年4月～8月末（予定）

供用開始 令和7年9月（予定）

### 6. 施設位置

