

市の施設・事業所等の

飲料自動販売機

設置者選定のための 郵送型入札実施要領

(令和6年1月実施)

令和5年11月

神 戸 市

＜入札参加を検討される方へ＞

今回の入札では、市の施設や事業所などに設置する自動販売機が対象となります。

本要領の内容をよくご理解のうえ、落札後の辞退や契約期間中の撤退のないよう計画的にご参加ください。

複数の物件に入札参加することはできますが、落札者の都合で契約にいたらなかった場合は今後3年間、この入札への参加をお断りします。

なお、前設置者の都合により契約途中で契約解除となった物件の後継設置者を選定する入札について、前設置者は参加できませんのでご注意ください。（それ以外の物件の入札には参加可能です。）

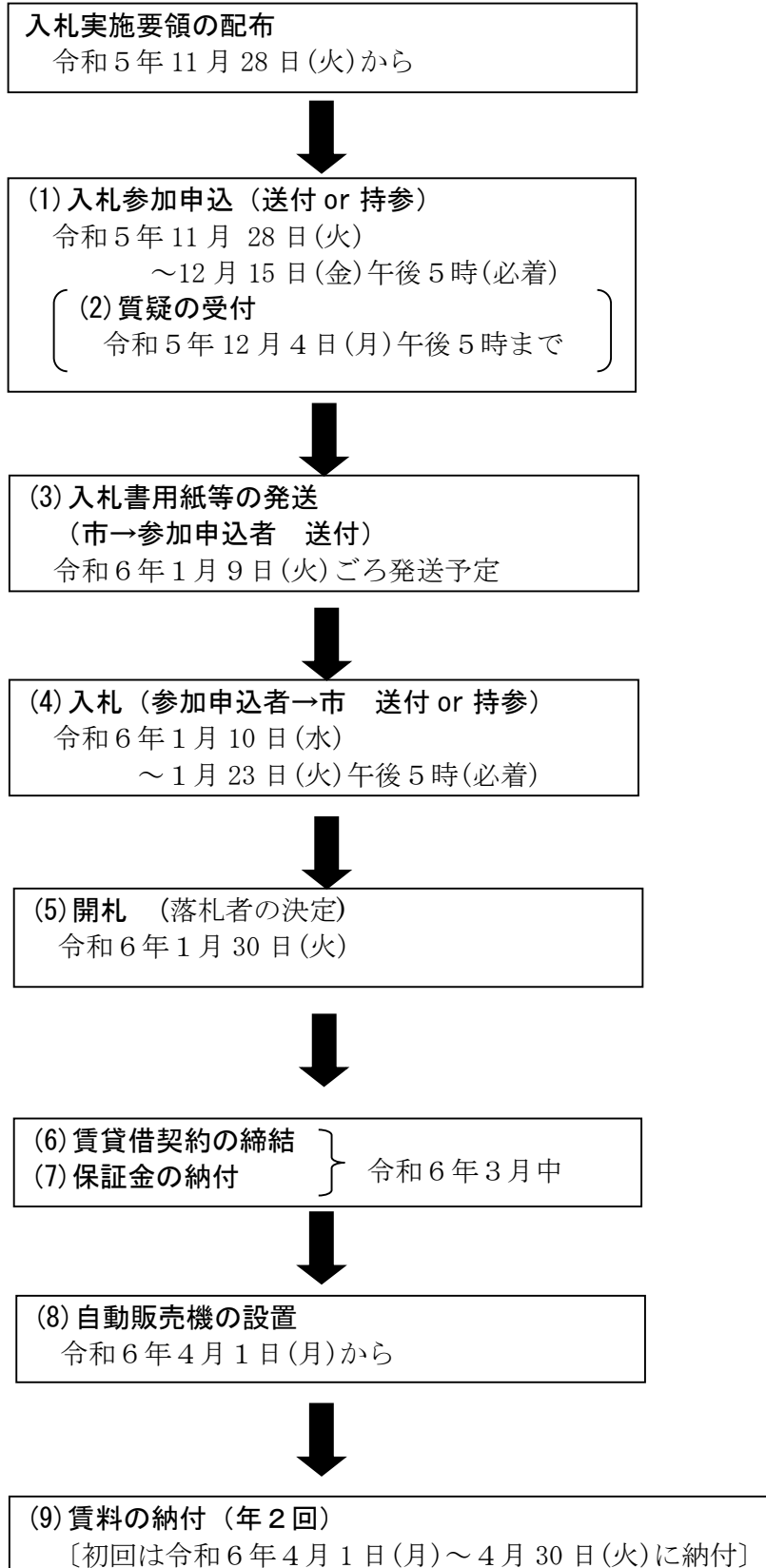
自動販売機設置及び契約期間中の自動販売機の保守運営にかかる体制の確保など、事前に十分検討したうえでご参加いただきますようお願いいたします。

目 次

1	自動販売機設置者選定から設置までのフロー図	1
2	入札から契約・自動販売機設置までの主な手順	2
3	入札参加者の資格要件	3
4	設置にあたっての条件（全物件共通）	4
5	入札の参加手続き	5
6	入札・開札（落札者決定）	6
7	契約の手続き	8
8	落札者がなかった場合の随意契約	9
9	賃貸借契約書（標準書式）	10
10	参考資料	13
	① 神戸市契約事務等からの暴力団等の排除に関する要綱（抜粋）	
	② 令和5年度神戸市グリーン調達等方針に係る判断基準（抄）	
11	様式等	17
	① 様式1 入札参加申込書兼誓約書・同記入例	
	② 様式2 神戸市税に関する誓約書兼調査に関する承諾書	
	③ 様式3 委任状・同記入例	
	④ 様式4 入札参加申込物件一覧	
	⑤ 自動販売機設置者選定のための入札についての質問票	
	⑥ 様式5 市有不動産借用願兼誓約書（随意契約用）・同記入例	
	⑦ 宛名ラベル	
12	（各物件）物件調書・設置場所図面	28

飲料自動販売機設置者選定のための郵送型入札実施要領

1 自動販売機設置者選定から設置までのフロー図



2 入札から契約・自動販売機設置までの主な手順

(1) 入札参加申込 (詳細 ⇒ P5の5(1)入札参加申込書及び添付書類の送付)

入札参加希望者は、入札参加書類を**特定記録郵便**で送付、もしくは持参して下さい。

① 申込期間

令和5年11月28日(火)～12月15日(金)午後5時(必着)

② 送付先

(特定記録郵便)

〒650-0001 神戸市役所内郵便局留

神戸市行財政局資産活用課内 自販機設置者選定入札事務担当者 行

※直接持参される場合は、神戸市役所1号館17階 資産活用課までお越しください。

受付時間は、午前9時～12時、午後1時～5時(土・日曜、祝日を除く。)

③ 入札参加書類

I 入札参加申込書兼誓約書(様式1 P18)(申込物件ごと1枚)

II ㊦神戸市税に関する誓約書兼調査に関する承諾書(様式2 P19、20)

(申込者ごと1枚)

㊧印鑑登録証明書(法人の場合は印鑑証明書) ※発行後3ヶ月以内のもの

㊨登記事項証明書[履歴事項全部証明書](法人のみ) ※発行後3ヶ月以内のもの

※㊧㊨は、複数物件を申し込まれる場合は、原本1部と写し(物件数分)を提出してください。

㊩委任状(様式3 P22)及び代理人本人が確認できるもの(申込物件ごと1枚)

(代理人による入札及び契約を希望する場合のみ)

※本人確認書類のうち運転免許証の場合は両面の写しが必要です。

㊪入札参加申込物件一覧 1通

(複数物件に申込みの場合のみ)(様式4 P23)

(2) 質疑の受付

令和5年12月4日(月)午後5時まで電子メールにて本件に関する質問を受け付けます(質問票は本市ホームページ(下記)より様式(P24)をダウンロードして使用してください)。電子メールの件名は質問票の件名と同じにしてください。電子メールによる対応が難しい場合はFAXでの送付も可とします。各施設に関する詳細の質問も資産活用課で対応しますので、各施設への直接の電話等は控えてください。回答は、令和5年12月8日(金)に全質疑応答を本市ホームページ(<http://www.city.kobe.lg.jp/jihanki/>)に掲載します。

質問を受け付けるメールアドレス: kanzai_katsuyou@office.city.kobe.lg.jp

FAX番号: 078-322-6027

なお、この質疑応答をもって、本要領の補完、追加といたします。

※過去の質疑応答内容を上記ホームページに掲載しておりますので参考にしてください。

(3) 入札書用紙等の発送 (詳細 ⇒ P6の5(2)入札書用紙等の発送)

入札参加申込を受付後、申込みのあった物件の入札書用紙と入札書を封入する専用封筒を神戸市から送付します(令和6年1月9日(火)ごろ発送予定)。

(4) 入札 (詳細 ⇒ P6の6(1)入札の方法)

① 入札期間

令和6年1月10日(水)～1月23日(火)午後5時(必着)

② 送付先

(特定記録郵便)

〒650-0001 神戸市役所内郵便局留

神戸市行財政局資産活用課内 自販機設置者選定入札事務担当者 行

※直接持参される場合は、神戸市役所1号館17階 資産活用課までお越しください。

受付時間は、午前9時～12時、午後1時～5時(土・日曜、祝日を除く)です。

③ 入札書類

専用封筒には入札書のみ封入し、封かんした上で別の封筒に入れて**特定記録郵便**で送付、もしくは持参してください。

(5) 開札 (詳細 ⇒ P 7 の 6 (2) 開札)
① 開札 令和6年1月30日(火)午前10時00分開始 開札場所 神戸市役所1号館24階 1243会議室
② 開札結果の通知 令和6年1月31日(水)(予定) に入札参加者全員に対して郵送
(6) 賃貸借契約の締結 (詳細 ⇒ P 8 の 7 契約の手続き)
落札者は、設置場所の施設の所管課担当者へ連絡のうえ、当該課と契約にかかる手続きをしてください。契約の期間は物件により異なります。各物件調書で確認してください。 ※落札者の都合により契約締結にいたらなかった場合は、今後3年間、自動販売機設置者選定のための入札への参加をお断りいたしますのでご注意ください。
(7) 保証金の納付
保証金は、 月額賃料の3か月分 (落札金額×3)です。契約の手続きと並行して、施設の所管課から納付書が交付されますので、納付期限までに納めてください。
(8) 自動販売機の設置
現在設置の自動販売機は令和6年3月31日(日)までに撤去する予定です。落札者は原則として 令和6年4月1日(月) に、施設の所管課の指示のもとに自動販売機を設置してください。設置が4月1日(月)より遅れる場合は、分かり次第すみやかに施設の所管課に相談・協議してください。
(9) 賃料の納付
施設の所管課から送付される納付書で納めてください。原則として、年2回、前期分は4月30日、後期分は10月31日が納期限になります。

3 入札参加者の資格要件

次の(1)～(3)の要件をすべて満たす法人又は個人に限り入札に参加することができます。

- (1) 次の①～③のいずれにも該当しない者であること
 - ① 当該入札に係る契約を締結する能力を有しない
 - ② 破産者で復権を得ない
 - ③ 国税及び神戸市税の未納がある
- (2) 次の①～⑥のいずれにも該当しない者(いずれかに該当する者であって、その事実があった後3年間経過した者を含む。)であること
 - ① 競争入札又はせり売りにおいて、その公正な執行を妨げたとき又は公正な価格の成立を害し、若しくは不正の利益を得るために連合したとき
 - ② 落札者が契約を締結すること又は契約の相手方が契約を履行することを妨げたとき
 - ③ 地方自治法(昭和22年法律第67号)第234条の2第1項の規定による監督又は検査の実施に当たり職員の職務の執行を妨げたとき
 - ④ 正当な理由がなくて契約を履行しなかったとき
 - ⑤ 落札したにもかかわらず正当な理由がなくて契約を締結しなかったとき
 - ⑥ ①～⑤の規定により一般競争入札に参加できないこととされている者を契約の締結又は契約の履行に当たり代理人、支配人その他の使用人として使用したとき
- (3) 暴力団員による不当な行為の防止等に関する法律(平成3年法律第77号)第2条第6号に規定する暴力団員、役員若しくは実質的に経営に関与する者が暴力団員である法人等、その他暴力団(同法第2条第2号に規定する暴力団をいう。)及び暴力団員と社会的に非難されるべき関係を有している者(神戸市契約事務等からの暴力団等の排除に関する要綱(平成22年5月26日市長決定)第5条に該当する者)(P13に抜粋掲載)に該当しないこと。

4 設置にあたっての条件（全物件共通）

物件ごとの条件については、P28以降の各物件調書で確認してください。

(1) 大きさ

各物件調書に示した設置場所の大きさには、原則として放熱スペース及び使用済み容器回収箱設置部分を含む。また、商品補充、メンテナンスのための扉開閉等に、設置を予定している機種で支障がないかどうか、設置場所の確認をすること。

(2) 販売品目

アルコール飲料を除く飲料。詳しくは各物件調書で確認をすること。

(3) 月額賃料

落札金額

(4) 販売価格

標準小売価格を上回らないこと。（現在設置されている自動販売機の販売価格帯は、各物件調書に参考情報として記載しています。）

(5) 電気メーター（電力使用量計測用子メーター）の設置及び電気代

設置する自動販売機の電力使用量を計測する子メーターを設置すること。なお、子メーターは、計量法により検定し、かつ検定有効期間内の計器を使用すること。設置にかかる費用及び電気代は設置者の負担とする。

(6) 設置及び撤去

設置者の負担により行うこと。設置にあたっては、安全性に問題がないか、据付面を十分に確認するとともに、転倒防止対策も行うこと。また作業当日の段取りについては、事前に施設の所管課と調整すること。

(7) 商品の補充、機械の保守管理、使用済み容器の回収等

衛生管理、在庫管理、商品補充、金銭管理及び機械故障時の対応等設置機械のオペレーション及び使用済み容器の回収・リサイクルはすべて設置者が対応すること。また、故障時等の連絡先を自動販売機に表示するとともに施設の所管課に届け出ること。

(8) 環境への配慮

神戸市の制定している「グリーン調達等方針に係る判断基準」（P14～P16に抜粋掲載）に示された、【判断の基準】にそった自動販売機を設置すること。

5 入札の参加手続き

(1) 入札参加申込書及び添付書類の送付

① 「入札参加申込書兼誓約書」の記入

「入札参加申込書兼誓約書」(様式 1 P18) に必要事項を記入し、実印を押印してください。
1 物件につき 1 枚の提出が必要です。

各様式は、本要領の様式をコピーするか、本市ホームページからダウンロードしてください。

本市ホームページ (<http://www.city.kobe.lg.jp/jihanki/>)

※落札後の賃貸借契約は、「入札参加申込書兼誓約書」に記載された名義でのみ行いますので、
契約権限のある名義を使用するよう注意してください。

② 添付書類 (入札参加書類)

⑦神戸市税に関する誓約書兼調査に関する承諾書 (様式 2 P19、20) (申込者につき 1 枚)

①印鑑登録証明書 (法人の場合は印鑑証明書) ※発行後 3 ヶ月以内のもの

⑧登記事項証明書 [履歴事項全部証明書] (法人のみ) ※発行後 3 ヶ月以内のもの

⑨委任状 (様式 3 P22) 及び代理人本人が確認できるもの (申込物件ごと 1 枚)

(代理人による入札及び契約を希望する場合のみ)

※本人確認書類のうち運転免許証の場合は、両面の写しが必要です。

⑩入札参加申込物件一覧 1 通 (様式 4 P23)

(複数物件に申込み場合のみ)

- ・ ①入札参加申込書兼誓約書と⑨委任状は、申込物件ごとに 1 通提出してください。
- ・ ⑦神戸市税に関する誓約書兼調査に関する承諾書は、申込者につき 1 通提出してください。
- ・ ①⑧は、複数物件を申込み場合には、原本 1 部と写し (物件数分) を提出してください。
- ・ ⑦⑨⑩は、本要領 P19、20、22、23 の書式をコピーするか、本市ホームページ (<http://www.city.kobe.lg.jp/jihanki/>) からダウンロードしてください。

③ 入札参加書類の提出

令和 5 年 12 月 15 日 (金) 午後 5 時必着で送付もしくは持参してください。

提出先 (特定記録郵便により)

〒 6 5 0 - 0 0 0 1 神戸市役所内郵便局留

神戸市行財政局資産活用課内 自販機設置者選定入札事務担当者 行

- ・ P27 の宛名ラベルをご利用ください。
- ・ 直接持参される場合は、神戸市役所 1 号館 17 階 資産活用課までお越しください。
受付時間は午前 9 時～12 時、午後 1 時～5 時 (土・日曜、祝日を除く) です。
- ・ 12 月 15 日 (金) 午後 5 時までには到着しない場合は、無効となります。
余裕をもって手続きしてください。
郵便事故等により書類が届かなかったことに対する異議を申し立てることはできません。
- ・ 一度ご提出いただいた書類は、理由にかかわらず一切返却できません。
- ・ 入札参加書類に記入漏れや実印の相違などがあった場合や、添付書類に漏れがあった場合などは、入札に参加できない場合がありますので、送付に際しては、十分に内容をご確認ください。
- ・ 申込み後に、住所、代表者等の変更があった場合は、資産活用課までご連絡ください。
(TEL 078-322-5140)

(2)入札書用紙等の発送（神戸市→参加申込者 令和6年1月9日（火）ごろ発送予定）

入札参加申込の受付後に、神戸市から下記の書類を郵送します。

- ・入札書用紙（1物件ごと1枚）
- ・入札書封入用封筒（1物件ごと1枚）
- ・入札参加申込物件一覧

※令和6年1月11日（木）までに入札に必要な書類が到着しない場合は、資産活用課（Tel 078-322-5140）までご連絡ください。

6 入札・開札（落札者決定）

(1)入札の方法

上記5(2)で神戸市から送付した入札書用紙により、次のとおり入札してください。

①入札書の記入・封入

「入札書」に必要な事項を記入し、実印（委任する場合は委任状で届け出た受任者届出印）を押印してください。

- ・入札の金額は、**月額賃料**を記載してください。
- ・**屋内に設置する物件**は、月額賃料に消費税及び地方消費税（10%）がかかりますが、入札金額は**税抜きの金額**を記載してください。入札書に記載された金額に、消費税及び地方消費税に相当する額を加算した金額（小数点以下は切り捨て）をもって落札価格とします。
- ・**屋外に設置する物件**は、記載された月額賃料は土地の賃料となり、消費税及び地方消費税（10%）はかかりません。
- ・**最低月額賃料** 屋内に設置する物件は **2,200円/台（税抜き）**
屋外に設置する物件は **1,300円/台**

必ずこれ以上の金額を記載してください。最低月額賃料未満であった場合は、その入札書は無効となります。ご注意ください。

- ・「**入札書封入用封筒**」に、「**入札書**」のみ封入して、封かんしてください。封筒には物件番号が記載されています。複数物件に入札する場合は、封入する入札書を間違えないように十分注意してください。
- ・封かん部に、**実印（委任する場合は受任者届出印）**で割り印をしてください。
※金額のはじめの数字の前に、必ず「**¥マーク**」を記入してください。
※インク又はボールペンで記入してください。

②入札書の提出

- ・封入・封かんしたすべての「**入札書**」（物件番号が記載された専用の封筒に封入されたもの）とお送りする**入札参加申込物件一覧**を照合のうえ、同じ封筒に入れて**特定記録郵便**で**令和6年1月23日（火）午後5時必着**で送付もしくは持参してください。
- ・期限内に到着しない場合は無効となります。余裕をもって手続きしてください。郵便事故等により書類が届かなかったことに対する異議を申し立てることはできません。
- ・提出先

（**特定記録郵便**）

〒650-0001 神戸市役所内郵便局留

神戸市行財政局資産活用課内 自販機設置者選定入札事務担当者 行

直接持参される場合は、神戸市役所1号館17階 資産活用課までお越しく下さい。

受付時間は午前9時～12時、午後1時～5時（土・日曜、祝日を除く）です。

※入札書類を提出した後は、入札書の書換え、引換え又は撤回をすることはできません。

(2) 開札

開札への参加は任意です。ただし、入札参加者以外が会場へ入場することはできません。

開札開始日時は下記のとおりです。確認のうえ来場してください。

① 日時 令和6年1月30日(火) 午前10時00分開始

② 場所 神戸市役所1号館24階 1243会議室

③ 落札者の決定

・神戸市の最低月額賃料以上の金額のうち、最高の金額をもって入札した者を落札者とし、同額の最高金額入札者が複数あった場合は、開札の場でただちに当該入札者の受付番号順でのくじ引きにより落札者を決定します。この場合において、開札に参加していないなど、くじを引く者がいないときは、入札参加者に代えて当該入札事務に関係のない神戸市職員がくじを引きます。ただし、入札者または委任状で代理人に指定された方が会場にいる場合は、受付番号順に関係なく、来場者を優先して引いていただきます。なお、入札者本人もしくは委任状で代理人に指定された方以外は、くじ引きには参加できませんのでご了承ください。

・開札会場では、物件ごとに落札者の氏名と落札金額を発表します。

・後日、次の「(3)入札の無効」に定める事項に該当することが判明した場合は、その者の入札を無効とし、次に高い金額をもって入札した者を落札者とし、

・後日調査の結果、**3 入札参加者の資格要件**(P3)に定める入札参加資格を有すると認められない場合は、その者の入札を無効とし、次に高い金額をもって入札した者を落札者とし、

④ 結果の通知

開札の結果は令和6年1月31日(水)(予定)に入札参加者全員に対して郵送します。

(3) 入札の無効

① 「入札書」が所定の日時を過ぎて到着したとき

② 「入札参加申込書兼誓約書」の提出がないとき

③ 最低月額賃料(予定価格)に達しない金額をもって入札したとき

④ 「入札書」の金額その他主要な事項の記載が確認しがたいとき

⑤ 「入札書」に記名及び実印(委任している場合は受任者届出印)の押印がないとき

⑥ 「入札書」の金額の前に「¥」マークがないとき

⑦ 一つの入札に対して2通以上の「入札書」を提出したとき

⑧ 代理人による入札の場合において「委任状」を提出しないとき

⑨ 入札者及びその代理人が他の入札代理人となり、又は数人共同して入札をしたとき

⑩ 入札者の資格がない者が入札したとき

⑪ 本市から交付される「入札書」以外の用紙を使用して入札したとき

⑫ 鉛筆、シャープペンシルその他訂正の容易な筆記具により記入したとき

⑬ 「入札書」の金額を訂正した場合において訂正印の押印がないとき

⑭ 前各号に掲げるもののほか、特に指定した事項に違反したとき

(4) その他

① 入札結果の公開

入札参加者全員の入札額及び落札者名は公開とします。開札結果(落札額、落札者名、2位以下の入札額)は、令和6年1月31日(水)午前9時(予定)に神戸市役所1号館17階 資産活用課前の廊下の掲示板上に掲示します。

② 入札の中止

不正な入札が行われるおそれがあると認められるとき、又は災害その他入札の実施が困難な特別の事情が生じた場合は、入札を中止又は延期することがあります。

③ 再入札

再入札は行いません。

7 契約の手続き

落札者は、原則として物件ごとに、物件調書に記載している契約期間の賃貸借契約を、神戸市と締結することになります。契約に関しては、落札者に落札通知書及び手続きの窓口になる施設所管課の担当者連絡先をお送りしますので、これらを受領後、速やかに施設所管課の担当者に連絡をとり、その指示に従って手続きを進めてください。

契約の拒否や保証金の納付拒否など、落札者の都合により契約できなかった場合は、今後3年間は自動販売機設置者選定のための入札への参加をお断りいたしますので注意してください。

(1) 必要書類の提出

契約に先立ち、次の必要書類を提出してください。

- ① 国税の納税証明書（直近の状況がわかる証明書）
※納税証明書その3の2またはその3の3（納税地の所轄税務署で発行）
- ② （個人のみ）破産の宣告の通知を受けていない証明書
- ③ （個人のみ）後見の登記の通知を受けていない証明書
※本籍地の市町村で交付してもらってください。

(2) 保証金の納付

施設の所管課から、月額賃料3か月分（落札金額×3）の保証金の納付書が交付されたら、すみやかに納めてください。

(3) 賃貸借契約の締結

賃貸借契約書の標準書式はP10～12に掲載しているとおりです。契約締結後は、これを遵守していただくこととなりますので事前に確認しておいてください。

① 署名・押印

契約は、原則として1物件ごとに締結します。ただし、同一施設内で複数の自動販売機を設置する場合に、1つにまとめることもあります。施設の所管課から契約書を各2通送付します。署名、押印のうえ、返送してください。

② 収入印紙の貼付・消印

賃貸借契約書2通を作成します。収入印紙の貼付については次のとおりです。

屋内設置で交わす建物の賃貸借契約書には印紙税はかかりません。よって、**収入印紙の貼付は不要です**。屋外設置で交わす土地の賃貸借契約書には印紙税がかかります。2通のうち1通に**200円の収入印紙**を貼付し割印してください。

③ 神戸市長印の押印→返送

借主となる自動販売機設置者の契約書への署名・押印が完了した契約書を施設の所管課へ送付してください。施設の所管課で神戸市長印の押印を済ませたあと、設置者保存分を返送します。契約期間中、大切に保管してください。

④ 適格請求書（インボイス）について

適格請求書（インボイス）が必要な場合は、落札後、物件担当課宛にその旨問い合わせてください。

(4) その他注意事項（括弧内の条項は賃貸借契約書の標準書式による）

① 違約金（第16条）

用途指定違反、入札条件違反、善管注意義務違反、転貸等の禁止条項に対する違反、暴力団等該当があった場合に、賃料の12か月分相当の違約金を請求します。

② 契約解除（第20条）

用途指定違反、入札条件違反、賃料の6か月以上の遅延、転貸等の禁止条項に対する違反、暴力団等該当があった場合には、直ちに契約を解除します。

また、**設置者の都合による契約解除については、6か月前までに書面により市（施設の所管課）に申し出ることが必要となります。（解除日は6か月後の月の末日となります。）**

なお、前設置者の都合により契約途中で契約解除となった物件の後継設置者を選定する入札について、前設置者は参加できませんのでご注意ください。（それ以外の物件の入札には参加可能です。）

8 落札者がなかった場合の随意契約

落札者がいない物件は、随意契約で貸し付ける場合があります。下記期間中に受け付け、先着順で、最低賃料以上の金額を記載した借用願の提出があった者と契約手続きを進めていきます。

(1) 随意契約対象物件

随意契約の対象となった物件については、令和6年1月31日（水）午前9時（予定）に神戸市役所1号館17階 資産活用課前の廊下の掲示板に掲示します。

(2) 借用願提出期間

令和6年2月1日（木）～令和7年1月31日（金）

(3) 借用願提出方法

「市有不動産借用願兼誓約書（随意契約用）」（様式5 P26）に必要事項を記入、押印のうえ、添付書類と一緒に下記まで持参してください。様式は、本要領のP26をコピーするか、本市ホームページ（<http://www.city.kobe.lg.jp/jihanki/>）からダウンロードしてください。記入の方法はP25の記入例を参考にしてください。

① 添付書類

㊦神戸市税に関する誓約書兼調査に関する承諾書（様式2 P19、20）

㊧印鑑登録証明書（法人の場合は印鑑証明書）

㊨登記事項証明書〔履歴事項全部証明書〕（法人のみ）

※㊦㊧いずれも発行後3ヶ月以内のもの

② 提出先

神戸市役所1号館17階 神戸市行財政局資産活用課

受付時間：午前9時～12時、午後1時～5時（土・日曜、祝日を除く）

郵送での提出は受け付けません。必ず持参してください。

(4) 選定方法

先着順での受付となります。記載内容、添付書類に不備がなく、最低賃料以上の金額を記載して提出した者を設置者として決定します。なお、受付けの初日〔令和6年2月1日（木）〕については、午前9時に資産活用課に到着している者は同着とみなします。その中でより高い金額を提示した者を設置者に決定します。ただし、随意契約の申込が同着かつ、記載金額が同額であった場合は、くじ引きにより契約者を決定します。

後日調査の結果、**3 入札参加者の資格要件**（P3）に定める入札参加資格を有すると認められない場合は、その者の借用願は無効となります。

設置者が決定した物件については、受付を締め切ります。

(5) 契約以降の手続き

選定された設置者には、施設の所管課から契約等の手続きについて連絡します。落札により決定した場合と同様、P8に記載の**7 契約の手続き**に沿って契約を締結します。自動販売機の設置に関しても、事前に施設の所管課と協議・調整してください。

(6) その他

契約締結後は、契約者氏名及び契約金額を公開することがあります。

9 賃貸借契約書(標準書式)

市有財産賃貸借契約書

貸主 神戸市(以下「甲」という。)と借主 ○○○○(以下「乙」という。)とは、末尾物件目録記載の物件(以下「本物件」という。)の賃貸借につき、次の各条項により契約を締結する。

(目的)

第1条 甲は、その所有に係る本物件を乙に賃貸し、乙は、これを甲から賃借する。

(用途指定)

第2条 乙は、本物件を飲料自動販売機設置の用途にのみ使用するものとし、その他の目的に使用してはならない。

2 貸付期間中、乙は自動販売機を設置し、保守・運営をしなければならない。

(郵送型入札での条件の遵守)

第3条 乙は、令和6年1月に甲が実施した「飲料自動販売機設置者選定のための郵送型入札」の際に提示した条件を遵守しなければならない。

(契約期間)

第4条 契約期間は、令和○○年○月○日から令和○○年○月○日までとする。

(物件の引渡し)

第5条 本物件は、令和○○年○月○日に甲から乙に引き渡ししたものであるとする。

(賃料)

第6条 賃料は、月額¥, (消費税及び地方消費税込み)とする。

2 甲は、契約期間中であっても、近隣地域等における賃料水準、経済事情の変動等により、本件の賃料が不相当と認められるに至ったときは賃料を改定することができるものとする。

(賃料の支払)

第7条 乙は、前条の賃料を、次の各号に掲げる賃料の区分に応じ、当該各号に定める支払期日までに甲の発行する納入通知書により、甲の指定する金融機関に納付しなければならない。

(1) 前期(4月1日から9月30日までの期間をいう。)の賃料 4月1日から4月30日まで

(2) 後期(10月1日から翌年3月31日までの期間をいう。)の賃料 10月1日から10月31日まで

なお、支払期日が土曜日にあたる場合はその翌々日を支払期日とし、また、支払期日が休日にあたる場合は、その翌日を支払期日とする。

(遅延利息)

第8条 乙は、第6条に定める賃料を支払期日までに支払わなかったときは、支払期日の翌日から支払日までの日数に応じ年14.6%の利率で計算した遅延利息を、甲の発行する納入通知書により甲の指定する金融機関に納付しなければならない。

(保証金)

第9条 乙は、本契約から生ずる債務を担保するため、保証金として¥, を、本契約締結と同時に、甲の発行する納入通知書により甲の指定する金融機関に納付しなければならない

2 甲は、前項の保証金の額が不相当となったときはこれを改定することができるものとし、乙は異議なくこれに応じなければならない。

3 甲が乙に保証金を返還する時期は、乙が甲に対して負担する一切の債務を弁済し、かつ、本物件を返還した日以降とする。

4 保証金は無利息とする。

(経費の負担)

第10条 乙は、電気等の諸設備の使用に必要な経費を負担しなければならない。

(善管注意義務)

第11条 乙は、常に善良なる管理者の注意をもって本物件を管理しなければならない。

(紛争等の処理)

第12条 本物件の使用に伴う第三者との紛争その他の諸問題は、乙の責任と負担において解決するものとする。

(費用負担)

第13条 甲は、本物件の修繕義務を負わないものとし、本物件の維持、保存等に要する経費はすべて

物件によって契約期間が異なります。各物件調書で確認してください。

契約期間の初日です。

屋外設置の物件では消費税はかからないためこの括弧書はありません。

保証金は賃料3か月分の金額となります。

乙の負担とする。

(契約不適合責任)

第14条 乙は、本物件の種類、品質又は数量に関して本契約の内容に適合しないものである場合であっても、本物件の補修、不足分の引渡しによる履行の追完、賃料の減額若しくは損害の賠償の請求又は契約の解除をすることができない。

(転貸等の禁止)

第15条 乙は、次の各号に掲げる行為をしてはならない。ただし、甲の書面による承認を得た場合は、この限りではない。

- (1) 本契約によって取得した権利を譲渡し、又は本物件を転貸すること。
- (2) 本物件の用途又は形状を変更すること。
- (3) 本物件上に一時的に設置する工作物以外の工作物を設置すること。

(違約金)

第16条 乙は、第2条、第3条、第11条若しくは前条の規定に違反したとき又は第26条の規定に該当するときは、違約金として違反時の月額賃料の12か月分に相当する金員を、甲の指定する期日までに甲の発行する納入通知書により、甲の指定する金融機関に納付しなければならない。

2 前項の違約金は違約罰であって、第24条に規定する損害賠償額の予定又はその一部とはしないものとする。

3 第1項の規定は、第20条第1項に規定する甲の契約解除権の行使を妨げないものとする。

(実地調査等)

第17条 甲は、必要あると認めるときは、乙の使用状況について質問し、実地に調査し又は参考となるべき資料その他の報告を求めることができるものとする。この場合において乙は、調査、報告等を拒み又は妨げてはならない。

(通知義務)

第18条 乙は、本物件の現状に変更があるとき又は変更のおそれがあるときは、直ちに甲に対してその状況を通知しなければならない。

(住所等の変更の届出義務)

第19条 乙は、その住所又は氏名に変更があったときは、速やかに文書にて甲に対して届け出なければならない。

(契約の解除)

第20条 甲は、契約期間中であっても、次の各号の一に該当するときは、催告その他の手続きを要しないで、直ちに本契約を解除することができるものとする。

- (1) 乙が第2条の規定に違反したとき。
- (2) 乙が第3条の規定に違反したとき。
- (3) 乙が第7条の規定に違反して賃料の支払いを6か月以上遅延したとき。
- (4) 乙が第15条の規定に違反したとき。
- (5) 第26条の規定に該当するとき。
- (6) その他乙が本契約で定めた義務を履行しないとき。

2 甲は、契約期間中であっても、本物件を公用又は公共の用に供するため必要とするとき、又はその他の事由により貸し付けることが不相当になったときは、予告のうえ本契約を解除することができるものとする。

3 乙は、契約期間満了前に契約を解除しようとするとき、6か月前までに甲に申し出なければならない。この場合の解除日は、6か月後の月の月末とする。

(契約の失効)

第21条 天災地変その他の不可抗力により本物件の全部若しくは一部が滅失し又は毀損し、その目的が達せられなくなったときには、本契約はその効力を失うものとする。

(費用償還請求権の放棄)

第22条 乙は、本物件に投じた必要費及び有益費があっても、これを甲に請求できないものとする。

(物件の返還及び原状回復義務)

第23条 乙は、契約期間が満了し又は第20条の規定により本契約が解除されたときは、本契約の終了の日(甲が特に指定する場合を除く。)までに、乙の費用をもって本物件を原状に回復し、甲に返還しなければならない。ただし、甲が原状に回復することを要しないと認めたときはこの限りでない。

(損害の賠償)

第24条 乙は、本契約に定める義務を履行しなかったため甲に損害を与えたときは、その損害を賠償しなければならない。

(契約の費用)

第25条 本契約の締結に要する費用は、乙の負担とする。

(暴力団等に対する除外措置)

第26条 本契約締結にあたり乙が提出した入札参加申込書兼誓約書又は市有不動産借用願兼誓約書の記載に反し、神戸市契約事務等からの暴力団等の排除に関する要綱（平成22年5月26日市長決定）第4条第1項第2号又は第6号に掲げる者が同要綱第5条各号に掲げる事項のいずれかに該当することが判明した場合には、甲は乙に対して第16条の規定に基づく違約金の請求、第20条の規定に基づく契約の解除を行うことができる。

(裁判管轄)

第27条 本契約から生ずる一切の法律関係に基づく訴えについては、甲の所在地を管轄する裁判所をもって、その管轄裁判所とする。

(疑義の解釈等)

第28条 本契約の各条項の解釈について疑義を生じた場合又は本契約に定めのない事項で解決を要する問題が生じた場合は、甲乙双方誠意をもって協議し解決するものとする。

本契約の締結を証するため、本書2通を作成し、甲乙それぞれ記名押印のうえ、各自その1通を保有する。

令和 年 月 日

甲

神戸市中央区加納町6丁目5番1号
神戸市
代表者 神戸市長 久元喜造 ㊞

屋外設置の物件の場合 (地番を記載)
・〇〇区〇〇町〇丁目〇番 (施設名敷地) の一部
〇〇㎡ (添付図面のとおりに)

乙

神戸市中央区〇〇町〇丁目〇番〇号
株式会社 神戸販売機
代表取締役 神戸 太郎 実印

【物件目録】

・神戸市〇〇区〇〇町〇丁目〇番 上の建物 (施設名) の〇階一部〇〇㎡
(添付図面のとおりに)

10 参考資料

④ 神戸市契約事務等からの暴力団等の排除に関する要綱（平成22年5月26日市長決定）抜粋

（暴力団等に関係するかどうかの照会）

第4条 市長は、必要があると認めるときは、平成22年5月26日付けで兵庫県警察本部長（以下「本部長」という。）との間で取り交わした神戸市が行うすべての契約等からの暴力団等の排除に関する合意書に基づいて又は当該合意書の趣旨に基づいて、次に掲げる者に関して次条各号に定める事項に該当するかどうかにつき、本部長に対して照会を行うものとする。

(1) 省略

(2) 公有財産処分等契約に関連して次に掲げる者

ア 次に掲げる書面を市長に提出した者

(ア) 入札参加申込書

(イ) (ア)に掲げるもののほか、公有財産処分等契約について本市の契約の相手方になることを希望する旨の書面

イ 本市と契約を締結する予定となっている者又は候補となっている者

ウ 本市が契約を締結した場合にあっては、当該契約の相手方

エ アからウまでに掲げるもののほか、本市が締結しようとしている契約についての事務の連絡を行う者その他の関係者

(3) 省略

(4) 省略

(5) 省略

(6) 前各号に掲げるもののほか、これらの者に準ずる者として市長が認める者

2 前項の照会を行う際に本部長に提供する個人情報の取扱いについては、個人情報の保護に関する法律（平成15年法律第57号）の規定に従わなければならない。

第5条 前条第1項に規定する次条各号に定める事項は、次に掲げる事項とする。

(1) 前条第1項各号に掲げる者が法人等である場合にあっては、当該法人等について暴力団員が、役員として又は実質的に、経営に関与していること。

(2) 前条第1項各号に掲げる者が個人又は個人事業者である場合にあっては、当該個人又は個人事業者が暴力団員であること。

(3) 前条第1項各号に掲げる者が、暴力団員を、相当の責任の地位にある者として使用し、又は代理人として選任していること。

(4) 次に掲げる者のいずれかが、自己、自己が経営する法人等、自己が所属する法人等又は第三者の利益を図るため、又は第三者に損害を与えるために、暴力団の威力を利用していること。

ア 前条第1項各号に掲げる者

イ 前条第1項各号に掲げる者が法人等である場合にあっては、当該法人等の役員

ウ 前条第1項各号に掲げる者に使用される者であって、相当の責任の地位にある者

(5) 前号アからウまでに掲げる者のいずれかが、暴力団又は暴力団員（以下「暴力団等」という。）に金銭的な援助を行い、その他経済的な便宜を図っていること。

(6) 第4号アからウまでに掲げる者のいずれかが、暴力団等に関係する事業者であることを知りながら、当該事業者の下請負又は再委託を行い、その他当該事業者を利用していること。

(7) 前各号に掲げるもののほか、第4号アからウまでに掲げる者のいずれかが、暴力団等と社会的に非難されるべき関係を有していること。

2 1 - 1 0 自動販売機設置

品 目	判断基準
飲料自動販売機設置	<p>①缶・ボトル飲料自動販売機にあつては、次の要件を満たすこと。</p> <p>ア. エネルギー消費効率が1000kWh以下であること。</p> <p>イ. エネルギー消費効率達成率が120%以上であること。</p> <p>②紙容器飲料自動販売機及びカップ式飲料自動販売機にあつては、表1に示された区分ごとの算定式を用いて算出した基準エネルギー消費効率を上回らないこと。</p> <p>③自動販売機本体の冷媒及び断熱材発泡剤にフロン類が使用されていないこと。</p> <p>④自動販売機本体は表2に掲げる評価基準に示された環境配慮設計がなされていること。また、環境配慮設計の実施状況については、その内容がウェブサイト等により公表され、容易に確認できること。</p> <p>⑤自動販売機の照明にはLEDが使用されていること。</p> <p>⑥自動販売機本体に使用されている特定の化学物質が含有率基準値を超えないこと。また、当該化学物質の含有情報がウェブサイト等で容易に確認できること。</p> <p>⑦屋内に設置される場合にあつては、夜間周囲に照明機器がなく、商品の選択・購入に支障をきたす場合を除き、照明が常時消灯されていること。</p> <p>⑧飲料容器の回収箱を設置するとともに、容器の分別回収及びリサイクルを実施すること。</p> <p>⑨使用済自動販売機の回収リサイクルシステムがあり、リサイクルされない部分については適正処理されるシステムがあること</p>

備考)

- 1 本項の判断の基準の対象となる「飲料自動販売機設置」は、缶・ボトル飲料自動販売機、紙容器飲料自動販売機及びカップ式飲料自動販売機を市が調達または庁舎内外等に設置する場合をいう。ただし、次のいずれかに該当するものを設置する場合は、これに含まれないものとする。
 - ①商品を常温又は常温に近い温度のみで保存する収容スペースをもつもの
 - ②台の上に載せて使用する小型の卓上型のもの
 - ③車両等特定の場所で使用することを目的とするもの
 - ④電子冷却（ペルチェ冷却等）により、飲料（原料）を冷却しているもの
- 2 本項の判断の基準は、設置に係る契約等の期間中又は契約更新等の場合で機器の入替えが発生しない場合には適用しないものとする。
- 3 「エネルギー消費効率基準達成率」とは、表1に示された区分ごとの算定式を用いて算出した当該機器の基準エネルギー消費効率をエネルギー消費効率で除した数値を百分率（小数点以下を切り捨て）で表したものとする。
- 4 判断の基準①及び②については、災害対応自動販売機、ユニバーサルデザイン自動販売機及び社会貢献型自動販売機のうち、当該機能を有することにより、消費電力量の増加するものには適用しないものとする。
- 5 「フロン類」とは、フロン類の使用の合理化及び管理の適正化に関する法律（平成13年法律第64号）第2条第1項に定める物質をいう。判断の基準②において使用できる冷媒は、二酸化炭素、炭化水素及びハイドロフルオロオレフィン（HF01234yf）等。
- 6 「地球温暖化係数」とは、地球の温暖化をもたらす程度の二酸化炭素に係る当該程度に

対する比で示した数値をいう。

- 7 判断の基準⑥については、リユース部品には適用しないものとする。
- 8 「特定の化学物質」とは、鉛及びその化合物、水銀及びその化合物、カドミウム及びその化合物、六価クロム化合物、ポリプロモビフェニル並びにポリプロモジフェニルエーテルをいう。
- 9 特定の化学物質の含有率基準値は、JIS C 0950（電気・電子機器の特定の化学物質の含有表示方法）の附属書Aの表A.1（特定の化学物質、化学物質記号、算出対象物質及び含有率基準値）に定める基準値とし、基準値を超える含有が許容される項目については、上記JISの附属書Bに準ずるものとする。なお、その他付属品等の扱いについてはJIS C 0950に準ずるものとする。
- 10 判断の基準⑧については、設置する自動販売機の数及び場所並びに飲料の販売量等を勘案し、回収に支障がないよう適切に設置すること。
- 11 調達を行う各機関は、次の事項に十分留意すること。
 - ア. 利用人数、販売量等を十分勘案し、必要な台数、適切な大きさの自動販売機を設置すること。
 - イ. 設置場所（屋内・屋外、日向・日陰等）によって、エネルギー消費等の環境負荷が異なることから、可能な限り環境負荷の低い場所に設置するよう検討すること。
 - ウ. マイカップ対応型自動販売機の設置に当たっては、設置場所及び周辺の清掃・衛生面の確認を行い、購入者への注意喚起を実施するとともに、衛生面における問題が生じた場合の責任の所在の明確化を図ること。

表1 飲料自動販売機に係る基準エネルギー消費効率算定式

区 分		基準エネルギー消費効率の算定式	
販売する飲料の種類	自動販売機の種類		
缶・ボトル飲料	コールド専用機又はホットオアコールド機	$E=0.218V+401$	
	ホットアンドコールド機（庫内奥行寸法が400mm未満のもの）	$E=0.798Va+414$	
	ホットアンドコールド機（庫内奥行寸法が400mm以上のもの）	電子マネー対応装置のないもの	$E=0.482Va+350$
		電子マネー対応装置のあるもの	$E=0.482Va+500$
紙容器飲料	Aタイプ（サンプルを使用し、商品販売を行うもの）	コールド専用機	$E=0.948V+373$
		ホットアンドコールド機（庫内が2室のもの）	$E=0.306Vb+954$
		ホットアンドコールド機（庫内が3室のもの）	$E=0.630Vb+1474$
	Bタイプ（商品そのものを視認し、商品販売を行うもの）	コールド専用機	$E=0.477V+750$
	ホットアンドコールド機	$E=0.401Vb+1261$	
カップ式飲料	—	$E=1020 [T \leq 1500]$ $E=0.293T+580 [T > 1500]$	

- 備考) 1 「コールド専用機」とは、商品を冷蔵して販売するためのものをいう。
- 2 「ホットオアコールド機」とは、商品を冷蔵又は温蔵どちらか一方にして販売するためのものをいう。
- 3 「ホットアンドコールド機」とは、自動販売機の内部が仕切壁で仕切られ、商品を冷蔵又は温蔵して販売するためのものをいう。
- 4 E、V、Va、Vb 及び T は、次の数値を表すものとする。
 E : 基準エネルギー消費効率 (単位 : kWh/年)
 V : 実庫内容積 (商品を貯蔵する庫室の内寸法から算出した数値をいう。) (単位 : L)
 Va : 調整庫内容積 (温蔵室の実庫内容積に 40 を乗じて 11 で除した数値に冷蔵室の実庫内容積を加えた数値をいう。) (単位 : L)
 Vb : 調整庫内容積 (温蔵室の実庫内容積に 40 を乗じて 10 で除した数値に冷蔵室の実庫内容積を加えた数値をいう。) (単位 : L)
 T : 調整熱容量 (湯タンク容量に 80 を乗じた数値、冷水槽容量に 15 を乗じた数値及び貯水量に 95 を乗じて 0.917 で除した数値の総和に 4.19 を乗じた数値) (単位 : kJ)
- 5 エネルギー消費効率の算定法については、「自動販売機のエネルギー消費性能の向上に関するエネルギー消費機器等製造事業者等の判断の基準等」(平成 19 年経済産業省告示 289 号)の「3 エネルギー消費効率の測定方法 (2)」による。

表 2 飲料自動販売機に係る環境配慮設計項目

目 的	評価項目	評価基準
リデュース(省資源化)	使用資源の削減	製品の質量を削減抑制していること。
	再生材の使用	再生材の使用を促進していること。
	製品の長寿命化	オーバーホール、リニューアルへの配慮をしていること。
		製品の分解・組立性への配慮・改善をしていること。
		修理・保守性への配慮をしていること。
消費電力量の削減	製品の消費電力量の抑制が図られていること。設置条件、設定条件の適正化等の運用支援を行っていること。	
リユース(再使用化)	リユース部品の選定	リユース部品について設計段階から選定し、共通化・標準化に配慮していること。
	製品での配慮	リユース対象部品の分解・組立性に配慮していること。
	部品のリユース設計	リユース対象部品への表示、清掃・洗浄、与寿命判定の容易性に配慮していること。
リサイクル(再資源化)	材料	リサイクル可能な材料を選択していること。
		プラスチックの種類の一貫化及び材料表示を行っていること。
		リサイクル困難な部材の使用削減を図っていること。
	分解容易性	事前分別対象部品の分解容易性に配慮していること。

11 様式等

記入例 様式 1

・「入札参加申込書兼誓約書」は物件ごとに別の用紙を使用してください。
 ・文字及び数字は、はっきりと読みやすい字で記入してください。

神戸市記入欄	
令和〇〇年〇月〇日	
	記入日

神戸市長宛

印鑑証明書のとおりに記載してください。
ふりがなは、法人名・代表者名ともにもれなく記載してください。

住所 〒〇〇〇-〇〇〇〇
 神戸市中央区〇〇町〇丁目〇番〇号
 ふりがな (法人名、代表者名とも)

入札者氏名 株式会社 神戸販売機

代表取締役 神戸 太郎

性別 (男) ・ 女

電話番号 〇〇〇 (〇〇〇) 〇〇〇〇

実印

個人（個人商店主含む）の場合は、
 印鑑登録証明書のとおりに記載
 してください。

神戸市灘区〇〇町〇丁目〇番〇号

灘 次郎

実印

※印鑑登録証明書のとおりに記載してください。
 ※法人の場合は、代表者の記載が必要となります

飲料自動販売機設置者選定

入札参加申込書兼誓約書

私は、本入札の参加資格、条件、内容等を確認のうえ、入札参加を申し込みます。なお、落札した場合には申込物件を、落札価格をもって貸付くださいますようお願いいたします。また、落札しても契約を締結しなかった場合や契約を履行しなかった場合などには一定期間入札参加者の資格を喪失することがあることを承知しております。

また、私が、契約を締結する能力を有しない者、破産者で復権を得ない者及び暴力団員による不当な行為の防止等に関する法律（平成3年法律第77号）第2条第6号に規定する暴力団員、役員若しくは実質的に経営に関与する者が暴力団員である法人等、その他暴力団（同法第2条第2号に規定する暴力団をいう。）及び暴力団員と社会的に非難されるべき関係を有している者（神戸市契約事務等からの暴力団等の排除に関する要綱（平成22年5月26日市長決定）第5条に該当する者）に該当しないこと、並びにこの申込書及び添付書類のすべての記載事項は事実と相違ないことを誓約します。

また、上記の事実の確認のための警察等関係機関への照会にあたり、申請者の個人情報警察等関係機関に提供される場合があることを承諾します。

物件番号・施設名は実施要領のとおりにはっきりと記載してください。

1. 入札参加申込物件

物件番号	施設名
〇	〇〇〇〇〇

※参加申込しようとする物件の番号及び施設名を実施要領 P28～52 に記載のとおり記入してください。

2. 添付書類（複数物件を申し込まれる場合、①②については原本1部と写（物件数分）を提出）

- ㊦ 神戸市税に関する誓約書兼調査に関する承諾書（申込者につき1通）
- ① 印鑑登録証明書（法人の場合は印鑑証明書） ※発行後3ヶ月以内のもの
- ㊧ 登記事項証明書〔履歴事項全部証明書〕（法人のみ） ※発行後3ヶ月以内のもの

3. 連絡先（書類送付先）※上記以外に送付を希望する場合

住所 〒
 氏名

担当部署（担当者）
 電話番号及びFAX番号
 携帯電話番号
 メールアドレス（メールアドレスがある場合）：

・上記記載の住所以外に送付を希望する場合のみ記入してください。
 文書送付先が申込者あての場合は、記入不要です。
 （郵便番号・電話番号も必ず記載してください。）
 ・宛名は支店名・部署名・担当者名等詳しく記載してください。
 ・メールアドレスがあれば記載してください。

※申し込み物件毎に作成してください。また、この用紙はコピーしてお使いください。

令和 年 月 日

神戸市長宛

住所 〒

ふりがな (法人名、代表者名とも)
入札者氏名

実印

性別 男・女

電話番号 ()

※印鑑登録証明書のとおりに記載してください。
※法人の場合は、代表者の記載が必要となります。

飲料自動販売機設置者選定

入札参加申込書兼誓約書

私は、本入札の参加資格、条件、内容等を確認のうえ、入札参加を申し込みます。なお、落札した場合には申込物件を、落札価格をもって貸付くださいますようお願いいたします。また、落札しても契約を締結しなかった場合や契約を履行しなかった場合などには一定期間入札参加者の資格を喪失することがあることを承知しております。

また、私が、契約を締結する能力を有しない者、破産者で復権を得ない者及び暴力団員による不当な行為の防止等に関する法律（平成3年法律第77号）第2条第6号に規定する暴力団員、役員若しくは実質的に経営に関与する者が暴力団員である法人等、その他暴力団（同法第2条第2号に規定する暴力団をいう。）及び暴力団員と社会的に非難されるべき関係を有している者（神戸市契約事務等からの暴力団等の排除に関する要綱（平成22年5月26日市長決定）第5条に該当する者）に該当しないこと、並びにこの申込書及び添付書類のすべての記載事項は事実と相違ないことを誓約します。

また、上記の事実の確認のための警察等関係機関への照会にあたり、申請者の個人情報警察等関係機関に提供される場合があることを承諾します。

1. 入札参加申込物件

物件番号	施設名

※参加申込しようとする物件の番号及び施設名を実施要領 P28～52 に記載のとおり記入してください。

2. 添付書類（複数物件を申し込まれる場合、①②については原本1部と写（物件数分）を提出）

- ㊦ 神戸市税に関する誓約書兼調査に関する承諾書（申込者につき1通）
 ① 印鑑登録証明書（法人の場合は印鑑証明書） ※発行後3ヶ月以内のもの
 ㊧ 登記事項証明書〔履歴事項全部証明書〕（法人のみ） ※発行後3ヶ月以内のもの

3. 連絡先（書類送付先）※上記以外に送付を希望する場合

住所 〒
氏名

担当部署（担当者）

電話番号及びFAX番号

携帯電話番号

メールアドレス（メールアドレスがある場合）：

※申し込み物件毎に作成してください。また、この用紙はコピーしてお使いください。

法人

神戸市税に関する誓約書 兼 調査に関する承諾書

神戸市長あて

令和 年 月 日

1. 申請者は、以下のことを誓約します。
 - (1) 納期限が到来している神戸市税に未納の税額かつ未申告がないこと。
 - (2) 上記(1)が事実と相違する場合、令和5年度飲料自動販売機設置者選定のための入札参加資格を有すると認められず、もしくは既になされた当該認定を取り消されても異議のないこと。
2. 上記1.(1)の確認のため、申請者は以下のことを承諾します。

全ての神戸市税（市民税、固定資産税、都市計画税、軽自動車税（種別割）、特別土地保有税、事業所税、入湯税、市たばこ税及び延滞金等徴収金を言う。）の納付又は納入状況、課税状況、申告状況及び猶予制度の適用状況を、神戸市が調査し、その調査結果を令和5年度飲料自動販売機設置者選定のための入札参加資格の審査及び確認に利用すること。
3. 上記1の誓約及び2の承諾の有効期限は令和6年3月31日とします。

申請者【法人】

(ふりがな)	
法人名	
(ふりがな)	
代表者 職・氏名	
法人番号	
登記上の本社・本店所在地	〒 - <input type="checkbox"/> 上記の本社・本店は神戸市の法人市民税の課税対象ではない。 ↑本社・本店が神戸市内に所在する場合で、法人市民税の課税対象とはならない事務所（名目本店）は、必ず、チェックボックスにチェックを入れてください。
法人市民税の課税対象となる神戸市内の事務所等、寮等を記入ください。 (本社・本店含む)	※事務所数が多い場合は空欄又は別紙にご記入ください。
担当者名	法人へ市税に関して確認の連絡をすることがあります。 法人の担当者のお名前、連絡先を必ずご記入ください。 氏名： 電話番号：

個人

神戸市税に関する誓約書 兼 調査に関する承諾書

神戸市長あて

令和 年 月 日

1. 申請者は、以下のことを誓約します。
 - (1) 納期限が到来している神戸市税に未納の税額かつ未申告がないこと。
 - (2) 上記(1)が事実と相違する場合、令和5年度飲料自動販売機設置者選定のための入札参加資格を有すると認められず、もしくは既になされた当該認定を取り消されても異議のないこと。
2. 上記1.(1)の確認のため、申請者は以下のことを承諾します。
 全ての神戸市税（市民税、固定資産税、都市計画税、軽自動車税（種別割）、特別土地保有税、事業所税、入湯税、市たばこ税及び延滞金等徴収金を言う。）の納付又は納入状況、課税状況、申告状況及び猶予制度の適用を、神戸市が調査し、その調査結果を令和5年度飲料自動販売機設置者選定のための入札参加資格の審査及び確認に利用すること。
3. 上記1の誓約及び2の承諾の有効期限は令和6年3月31日とします。

申請者【個人事業者】

(ふりがな)	
商号または名称	
(ふりがな)	
氏名	
生年月日	
事業所の所在地	〒 - 連絡先 ☎ () -
住民票上の住所 (事業所の所在地と同じ場合は記載不要です)	〒 - 連絡先 ☎ () -

記入例

様式 3

神戸市記入欄	
--------	--

令和 年 月 日

神戸市長宛

住所 神戸市中央区〇〇町〇丁目〇番〇号

実印

入札参加申込書兼誓約書のとおりに記載してください。

委任者 氏名 株式会社 神戸販売機
 代表取締役 神戸 太郎
 電話番号 〇〇〇-〇〇〇-〇〇〇〇



委任状

私は、下記の者をもって代理人と定め、下記物件の自動販売機設置者選定のための郵送型入札への参加、賃貸借契約の締結並びにこれらに付帯する一切の権限を委任します。

また上記権限の委任に伴い必要となる下記3及び4の事項については委任者及び代理人（受任者）の双方が確認したことを証します。

物件番号・施設名は実施要領のとおり、はっきりと記載してください。

1. 委任する入札物件の表示

物件番号	施設名
〇	〇〇〇〇〇

2. 代理人（受任者）

代理人（受任者）		届出印
郵便番号	652-8570	
住所	神戸市兵庫区荒田町1丁目〇番〇号	
ふりがな 氏名	かぶしきがいしゃこうべはんばいき ひょうごしてん 株式会社神戸販売機 兵庫支店 してんちょう ながた ろくろう 支店長 長田 六郎	
生年月日	T・S・H 年 月 日 (男) 女	
電話番号	〇〇〇-〇〇〇-〇〇〇〇	

書類の授受をするだけの場合、委任状の提出は不要です。

3. 代理人（受任者）本人が確認できるもの（運転免許証の場合は両面）の写しを添付してください。

4. 郵送型入札参加資格の確認のために、神戸市が、代理人（受任者）の個人情報を警察等関係機関への照会資料として使用する場合がありますことを承諾します。

※住所は住民登録をしている住所としてください。
 ※代理人の届出印に、スタンプ式印鑑を使用することはできません。（実印の必要はありません。）

神戸市記入欄

令和 年 月 日

神戸市長宛

住所

委任者 氏名

電話番号

実印



委 任 状

私は、下記の者をもって代理人と定め、下記物件の自動販売機設置者選定のための郵送型入札への参加、賃貸借契約の締結並びにこれらに付帯する一切の権限を委任します。

また上記権限の委任に伴い必要となる下記3及び4の事項については委任者及び代理人（受任者）の双方が確認したことを証します。

1. 委任する入札物件の表示

物件番号	施 設 名

2. 代理人（受任者）

代理人（受任者）		届出印
郵便番号		
住 所		
ふりがな 氏 名		
生年月日	T・S・H 年 月 日 男・女	
電話番号		

3. 代理人（受任者）本人が確認できるもの（運転免許証の場合は両面）の写しを添付してください。

4. 郵送型入札参加資格の確認のために、神戸市が、代理人（受任者）の個人情報を警察等関係機関への照会資料として使用する可能性があることを承諾します。

（申込物件ごとに作成してください。用紙はコピーしてください。）

様式 4

この様式は、複数物件に入札参加を申し込む場合の明細一覧になるものです。申込みには、「入札参加申込書兼誓約書」を物件ごとに作成して提出することが必要です。

入 札 参 加 申 込 物 件 一 覧

申込者	住 所	〒 ー
	氏 名 (法人名)	
	代表者氏名 (法人の場合)	
	担当部署・担当者氏名	
	担当者電話番号	

参加申込件数 合計 ー 件

入札に参加する物件番号及び施設名を実施要領のとおり物件番号順に記載してください。
神戸市記入欄には何も記入しないでください。

物件番号	施設名	神戸市記入欄	
		受付番号	入札 チェック

※ 本ページに書ききれない場合は、本ページをコピーしてご使用ください。
※ この様式は神戸市ホームページからダウンロードできます。

自動販売機設置者選定のための入札についての質問票

宛 先：神戸市行財政局資産活用課

メールアドレス：kanzai_katsuyou@office.city.kobe.lg.jp

(FAX番号：078-322-6027)

送信者：法人名／氏名 ()

担当部署名 ()

担当者名 ()

電話番号 ()

メールアドレス ()

(FAX番号)

件名：自動販売機設置者選定のための入札についての質問

記入例

神戸市長 宛

※本書は物件ごとに作成してください。
 ※文字及び数字は、はっきりと読みやすい
 字で記入してください。

様式 5

令和 年 月 日

ふりがなは、法人名・代表者名とも
 もれなく記載してください。

住所 〒○○○-○○○○

神戸市中央区○○町○丁目○番○号
(法人名、代表者名とも)

申請者 氏名 株式会社 神戸販売機
かぶしきがいしゃ こうべはんばいき

個人（個人商店主含む）の場合は、印鑑登録
 証明書のおりに記載してください。
 神戸市灘区○○町○丁目○番○号

代表取締役 神戸 太郎
こうべ たらう

性別 (男) ・ 女

実印

灘 次郎 実印
なだ じろう

電話番号 ○○○ (○○○) ○○○○

※印鑑登録証明書のおりに記載してください。
 ※法人の場合は、代表者の記載が必要となります。

飲料自動販売機設置のための

市有不動産借用願兼誓約書（随意契約用）

飲料自動販売機の設置者選定のための郵送型入札の実施要領及び賃貸借契約書等を承知のうえ、下記のとおり借用くださ
 いますようお願いいたします。

また、私が、契約を締結する能力を有しない者、破産者で復権を得ない者及び暴力団員による不当な行為の防止等に
 関する法律（平成3年法律第77号）第2条第6号に規定する法人等、その他暴力団（同法第2条第2号に規定
 している者（神戸市契約事務等からの暴力団等の該当しないこと、並びにこの申込書及び添付書

※算用数字ではっきりと記載してください。
 ※金額初めの数字の前に必ず「¥マーク」を記入してください。
 「¥マーク」の記入が無い場合は、無効となります。
 ※金額を訂正する場合は、必ず二重線により抹消のうえ、実印で
 訂正印を押印し、その上部の空所に記入してください。

1. 月額賃料希望金額

金額	十億	億	千万	百万	十萬	万	千	百	十	一	(月額)
				¥	○	○	○	○	○	○	

2. 物件の表示

物件番号	施設名
○	○○○○

※物件番号、施設名は実施要領のとおり
 はっきりと記入してください。

3. 添付書類

- ㊦ 神戸市税に関する誓約書兼調査に関する承諾書
- ㊦ 印鑑登録証明書（法人の場合は印鑑証明書） ※発行後3ヶ月以内のもの
- ㊦ 登記事項証明書〔履歴事項全部証明書〕（法人のみ） ※発行後3ヶ月以内のもの

【 注 意 事 項 】

- ※ 税抜きの金額を記載してください。
- ※ 屋内設置の物件の場合は、記載されている金額に消費税及び地方消費税（10%）を加算した金額を契約月額賃料と
 します。
- ※ 借用願は申し込み物件毎に提出してください。 インク又はボールペンにより記入してください。
- ※ 数字は算用数字ではっきりと記載してください。また、金額初めの数字の前に必ず「¥マーク」を記入してくだ
 さい。「¥マーク」の記入が無い場合、無効となります。
- ※ 記入事項の訂正には、必ず、二重線により抹消のうえ、実印により訂正印を押印し、その上部の空所に記入してく
 ださい。
- ※ 一度提出した借用願の引換え、変更を行うことはできません。

※いただいた個人情報を契約資格確認のために、警察等関係機関への照会資料として使用する場合があります。

（申し込み物件毎に作成してください。また、この用紙をコピーしてお使いいただいても結構です。）

神戸市長宛

住所 〒 ー

ふりがな (法人名、代表者名とも)

申請者 氏 名

性別 男 ・ 女

電話番号 ()

実印

※印鑑登録証明書のとおりに記載してください。
 ※法人の場合は、代表者の記載が必要となります。

飲料自動販売機設置のための

市有不動産借用願兼誓約書 (随意契約用)

飲料自動販売機の設置者選定のための郵送型入札の実施要領及び賃貸借契約書等を承知のうえ、下記のとおり借用くださいますようお願いいたします。

また、私が、契約を締結する能力を有しない者、破産者で復権を得ない者及び暴力団員による不当な行為の防止等に関する法律（平成3年法律第77号）第2条第6号に規定する暴力団員、役員若しくは実質的に経営に関与する者が暴力団員である法人等、その他暴力団（同法第2条第2号に規定する暴力団をいう。）及び暴力団員と社会的に非難されるべき関係を有している者（神戸市契約事務等からの暴力団等の排除に関する要綱（平成22年5月26日市長決定）第5条に該当する者）に該当しないこと、並びにこの申込書及び添付書類のすべての記載事項は事実と相違ないことを誓約します。

1. 月額賃料希望金額

金 額	十億	億	千万	百万	十万	万	千	百	十	一	(月額)

2. 物件の表示

物件番号	施 設 名

3. 添付書類

- ㊦ 神戸市税に関する誓約書兼調査に関する承諾書
 ㊧ 印鑑登録証明書（法人の場合は印鑑証明書） ※発行後3ヶ月以内のもの
 ㊨ 登記事項証明書〔履歴事項全部証明書〕（法人のみ） ※発行後3ヶ月以内のもの

【 注 意 事 項 】

- ※ 税抜きの金額を記載してください。
 ※ 屋内設置の物件の場合は、記載されている金額に消費税及び地方消費税（10%）を加算した金額を契約月額賃料とします。
 ※ 借用願は申し込み物件毎に提出してください。インク又はボールペンにより記入してください。
 ※ 数字は算用数字ではっきりと記載してください。また、金額初めの数字の前に必ず「¥マーク」を記入してください。「¥マーク」の記入が無い場合、無効となります。
 ※ 記入事項の訂正には、必ず、二重線により抹消のうえ、実印により訂正印を押印し、その上部の空所に記入してください。
 ※ 一度提出した借用願の引換え、変更を行うことはできません。

※いただいた個人情報を契約資格確認のために、警察等関係機関への照会資料として使用する場合があります。
 （申し込み物件毎に作成してください。また、この用紙をコピーしてお使いいただいても結構です。）

●宛名ラベル

コピーしてご利用ください。

(特定記録郵便用)

〒650-0001

神戸市役所内郵便局留

神戸市行財政局資産活用課内

自販機設置者選定入札事務担当者 行

12 (各物件) 物件調書・設置場所図面

＜個別物件調書の見方＞

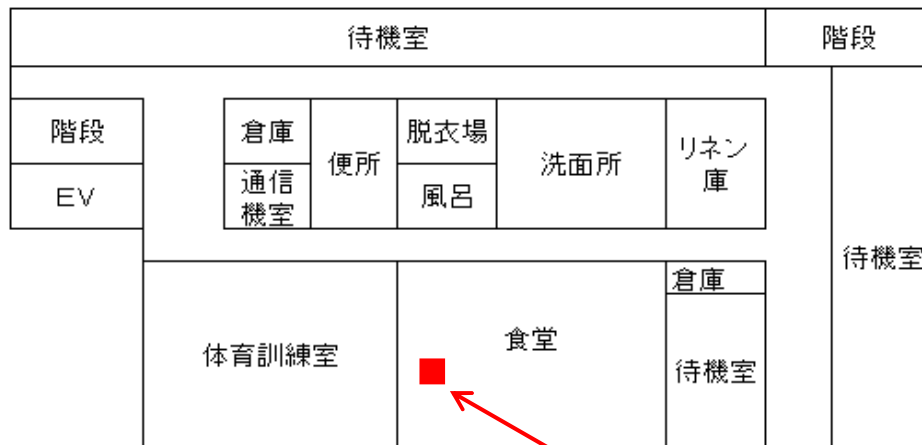
1. 物件番号は、入札1件ごとに付番しています。
2. 個別の入札物件について不明な点等を、施設の所管課担当者に質問するのはご遠慮ください。所定の期間中に電子メールにて資産活用課にお問い合わせください。(P 2、2(2)質疑の受付を参照)
3. 設置面積は、実測と異なる場合がありますので、現況をご確認ください。
4. 契約期間は、物件によって異なります。ご確認ください。
5. 電気料金単価は、各施設での契約に基づく単価であり、参考数値です。契約内容により単価は変動する場合がありますが、電気料金は、実績に応じて施設の所管課から請求します。落札後、施設の所管課にご確認ください。
6. 庁舎内職員数及び来客数は、施設の所管課から提供された参考情報(概数)です。

物件所在一覧

物件番号	区	施設名	局	物件所在地	屋内/ 屋外	台数	掲載 ページ
1	東灘区	東灘消防署	消防局	神戸市東灘区住吉東町5丁目2番1号	屋内	1	30
2	東灘区	東灘消防署 青木出張所	消防局	神戸市東灘区本山南町2丁目12番7号	屋内	1	31
3	東灘区	東灘消防署 深田池出張所	消防局	神戸市東灘区住吉山手4丁目11番1号	屋内	1	32
4	灘区	灘消防署1	消防局	神戸市灘区神ノ木通3丁目6番18号	屋外	1	33
5	灘区	灘消防署2	消防局	神戸市灘区神ノ木通3丁目6番18号	屋外	1	33
6	中央区	神戸市男女共同参画センター	地域協働局	神戸市中央区橋通3丁目4番3号	屋内	1	34
7	兵庫区	神戸市子ども家庭センター	子ども家庭局	神戸市兵庫区上庄通1丁目1番27号	屋内	1	35
8	兵庫区	中部建設事務所	建設局	神戸市兵庫区湊川町2丁目1番12号	屋内	1	36
9	兵庫区	兵庫区役所	兵庫区	神戸市兵庫区荒田町1丁目21番1号	屋内	1	37
10	北区	市民防災総合センター	消防局	神戸市北区ひよどり北町3丁目1番地	屋外	1	41
11	長田区	神戸市中央卸売市場西部市場1	経済観光局	神戸市長田区苅藻通7丁目1番20号	屋内	1	42
12	長田区	神戸市中央卸売市場西部市場2	経済観光局	神戸市長田区苅藻通7丁目1番20号	屋内	1	42
13	長田区	長田事業所	環境局	神戸市長田区真野町9番24号	屋内	1	44
14	長田区	苅藻鳥クリーンセンター	環境局	神戸市長田区苅藻島町3丁目12番28号	屋外	1	45
15	長田区	長田消防署1	消防局	神戸市長田区北町3丁目4番地8	屋内	1	46
16	長田区	長田消防署2	消防局	神戸市長田区北町3丁目4番地8	屋内	1	46
17	長田区	長田消防署3	消防局	神戸市長田区北町3丁目4番地8	屋内	1	46
18	長田区	長田消防署大橋出張所	消防局	神戸市長田区大橋町3丁目2番5号	屋内	1	49
19	須磨区	神戸市立和光園	福祉局	神戸市須磨区養老町1丁目8番30号	屋内	1	50
20	須磨区	須磨事業所	環境局	神戸市須磨区小寺町2丁目5番16号	屋内	1	51
21	西区	西事業所	環境局	神戸市西区平野町向井字祇園尾100番地	屋外	1	52

【東灘消防署】

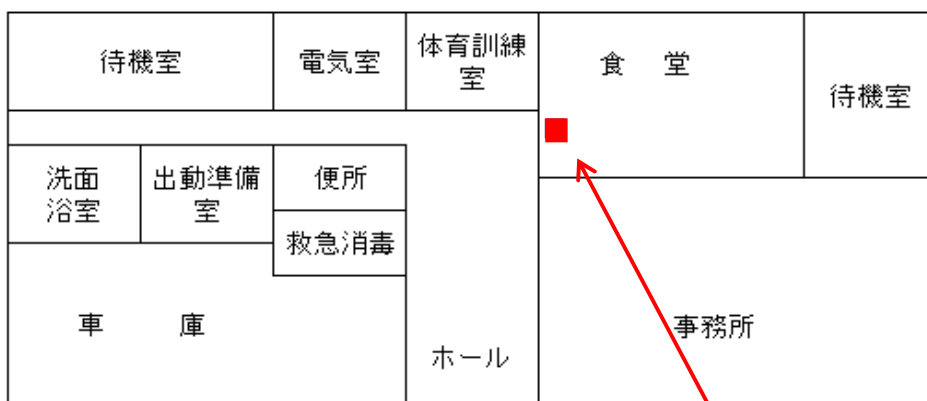
物件番号	1		
施設名	東灘消防署	契約期間	令和6年4月1日～令和11年3月31日
住所	神戸市東灘区住吉東町5丁目2番1号	販売品目	缶、ペットボトル飲料
地番	神戸市東灘区住吉東町5丁目2番1	電気料金(1kw単価)	16.86円～25.45円 (令和4年10月～令和5年9月)
所管課	消防局東灘消防署総務査察課	庁舎内職員数	延べ75人
所管課電話 (直通)	078-843-0119	来客数 (年間のべ)	職員のみ
施設内設置場所 (図面参照)	3階食堂内	売上実績(年間)	545,380円 (令和4年10月～令和5年9月)
屋内・屋外の別	屋内	現在の販売価格帯	130円～150円
最低賃料(月額)	2,200円(税抜き)	その他特記事項	
設置面積 間口×奥行(mm)	1,159×725(容器回収箱含む)		



物件番号 1

【東灘消防署 青木出張所】

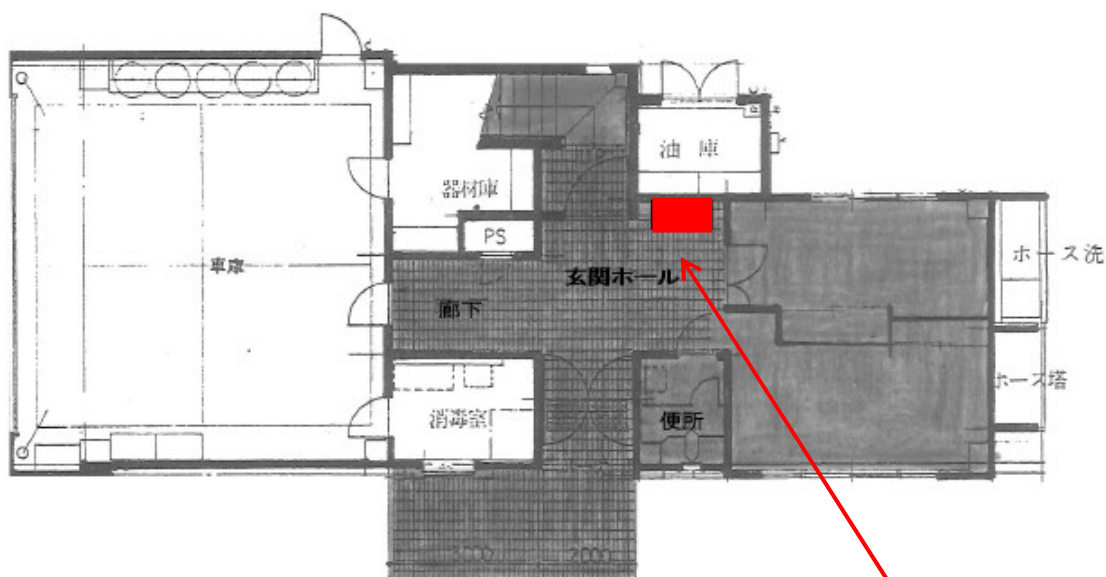
物件番号	2		
施設名	東灘消防署青木出張所	契約期間	令和6年4月1日～令和9年3月31日
住所	神戸市東灘区本山南町2丁目12番7号	販売品目	缶、ペットボトル飲料
地番	神戸市東灘区本山南町2丁目114	電気料金(1kw単価)	16.86円～26.76円 (令和4年10月～令和5年9月)
所管課	消防局東灘消防署総務査察課	庁舎内職員数	延べ24人
所管課電話 (直通)	078-843-0119	来客数 (年間のべ)	職員のみ
施設内設置場所 (図面参照)	1階食堂内	売上実績(年間)	181,730円 (令和4年9月～令和5年8月)
屋内・屋外の別	屋内	現在の販売価格帯	120円～230円
最低賃料(月額)	2,200円(税抜き)	その他特記事項	
設置面積 間口×奥行(mm)	999×630(容器回収箱含む)		



物件番号 2

【東灘消防署 深田池出張所】

物件番号	3		
施設名	東灘消防署深田池出張所	契約期間	令和6年4月1日～令和9年3月31日
住所	東灘区住吉山手4丁目11番1号	販売品目	缶、ペットボトル飲料
地番	東灘区住吉山手4丁目1846番61	電気料金(1kw単価)	22.71円～33.64円 (令和4年10月～令和5年9月)
所管課	消防局東灘消防署総務査察課	庁舎内職員数	延べ24人
所管課電話 (直通)	078-843-0119	来客数 (年間のべ)	職員のみ
施設内設置場所 (図面参照)	1階玄関ホール内	売上実績(年間)	323,324円 (令和4年9月～令和5年8月)
屋内・屋外の別	屋内	現在の販売価格帯	120円～230円
最低賃料(月額)	2,200円(税抜き)	その他特記事項	
設置面積 間口×奥行(mm)	1,200×650(容器回収箱含む)		

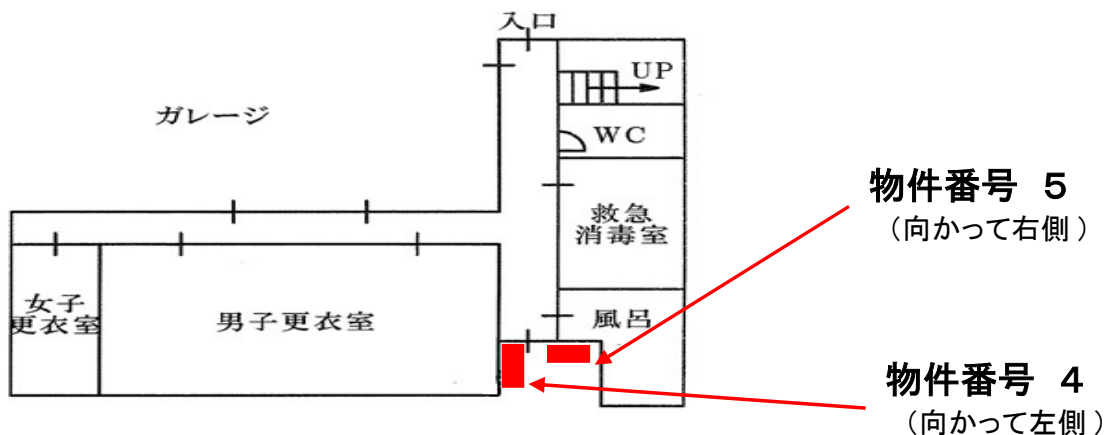


物件番号 3

【灘消防署】

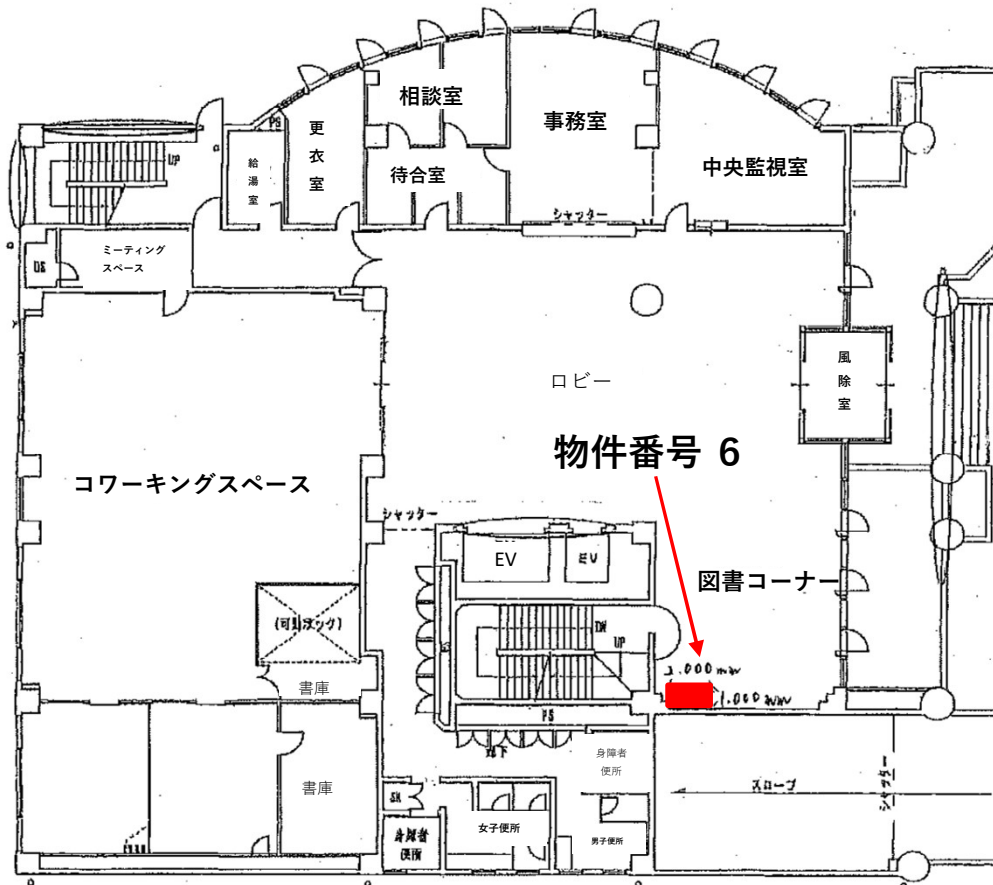
物件番号	4		
施設名	灘消防署1	契約期間	令和6年4月1日～令和9年3月31日
住所	神戸市灘区神ノ木通3丁目6番18号	販売品目	缶・瓶・ペットボトル飲料
地番	神戸市灘区神ノ木通3丁目6番11	電気料金(1kw単価)	16.86円～26.76円 (令和4年10月～令和5年9月)
所管課	消防局灘消防署総務査察課	庁舎内職員数	81人
所管課電話(直通)	078-882-0119	来客数(年間のべ)	職員のみ利用
施設内設置場所(図面参照)	建物南側	売上実績(年間)	633,980円 (令和4年10月～令和5年9月)
屋内・屋外の別	屋外	現在の販売価格帯	110円～180円
最低賃料(月額)	1,300円	その他特記事項	
設置面積 間口×奥行(mm)	1,200×700 (容器回収箱含む)		

物件番号	5		
施設名	灘消防署2	契約期間	令和6年4月1日～令和9年3月31日
住所	神戸市灘区神ノ木通3丁目6番18号	販売品目	缶・瓶・ペットボトル飲料
地番	神戸市灘区神ノ木通3丁目6番11	電気料金(1kw単価)	16.86円～26.76円 (令和4年10月～令和5年9月)
所管課	消防局灘消防署総務査察課	庁舎内職員数	81人
所管課電話(直通)	078-882-0119	来客数(年間のべ)	職員のみ利用
施設内設置場所(図面参照)	建物南側	売上実績(※半年間)	157,910円 ※実績は半年間のみ (令和5年4月～令和5年9月)
屋内・屋外の別	屋外	現在の販売価格帯	110円～170円
最低賃料(月額)	1,300円	その他特記事項	令和5年度からの新規設置で年間売上実績が確認できないため、半年間の売上実績です。
設置面積 間口×奥行(mm)	870×730 (容器回収箱含む)		



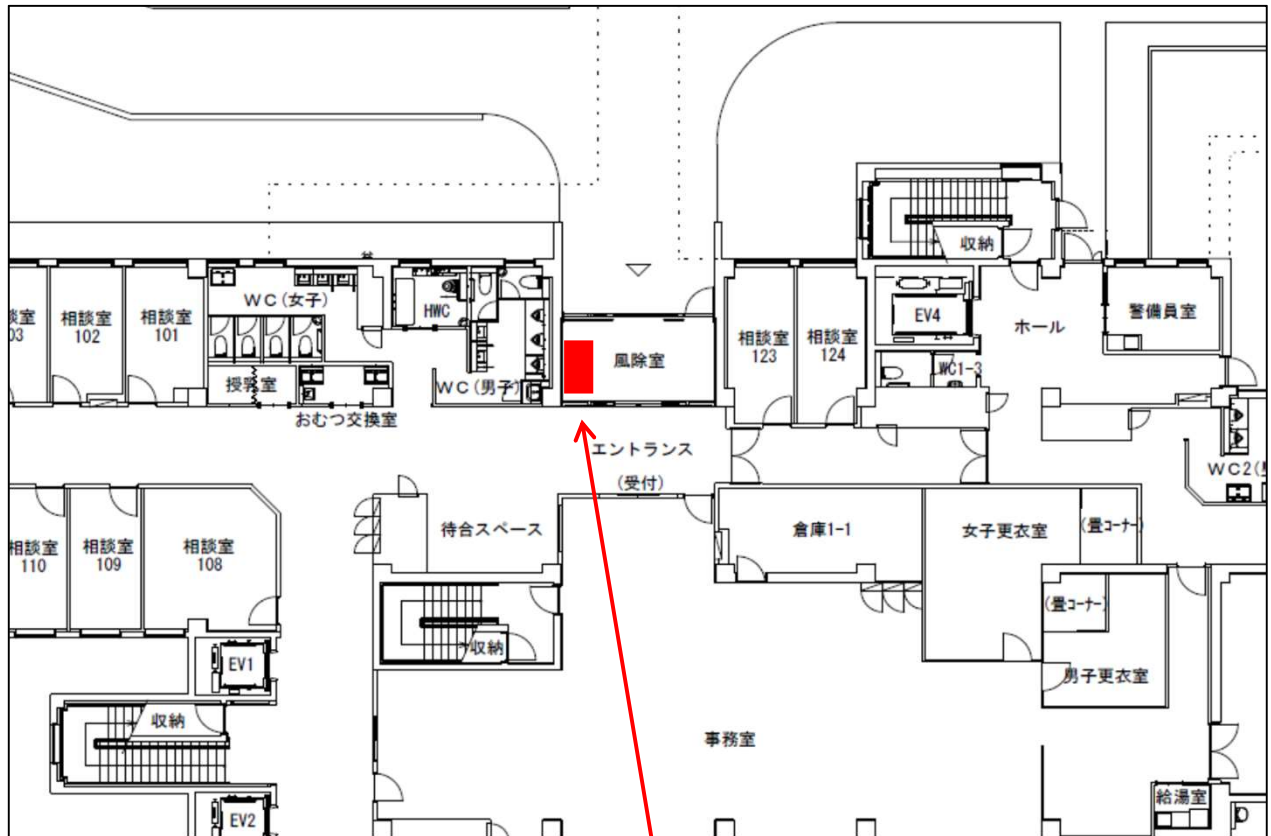
【神戸市男女共同参画センター】

物件番号	6		
施設名	神戸市男女共同参画センター	契約期間	令和6年4月1日～令和10年3月31日
住所	中央区橘通3丁目4番3号	販売品目	缶・ペットボトル飲料
地番	中央区橘通3丁目4番3	電気料金(1kw単価)	通常12.87円 夏季13.94円 (令和2年4月～令和5年3月)
所管課	地域協働局男女共同参画課	庁舎内職員数	50人
所管課電話(直通)	078-361-6977	来客数(年間のべ)	約44,500人
施設内設置場所(図面参照)	センター1階ロビー	売上実績(年間)	708,830円 (令和4年10月～令和5年9月)
屋内・屋外の別	屋内	現在の販売価格帯	110円～180円
最低賃料(月額)	2,200円(税抜き)	その他特記事項	
設置面積 間口×奥行(mm)	2,000×1,000(容器回収箱含む)		



【神戸市こども家庭センター】

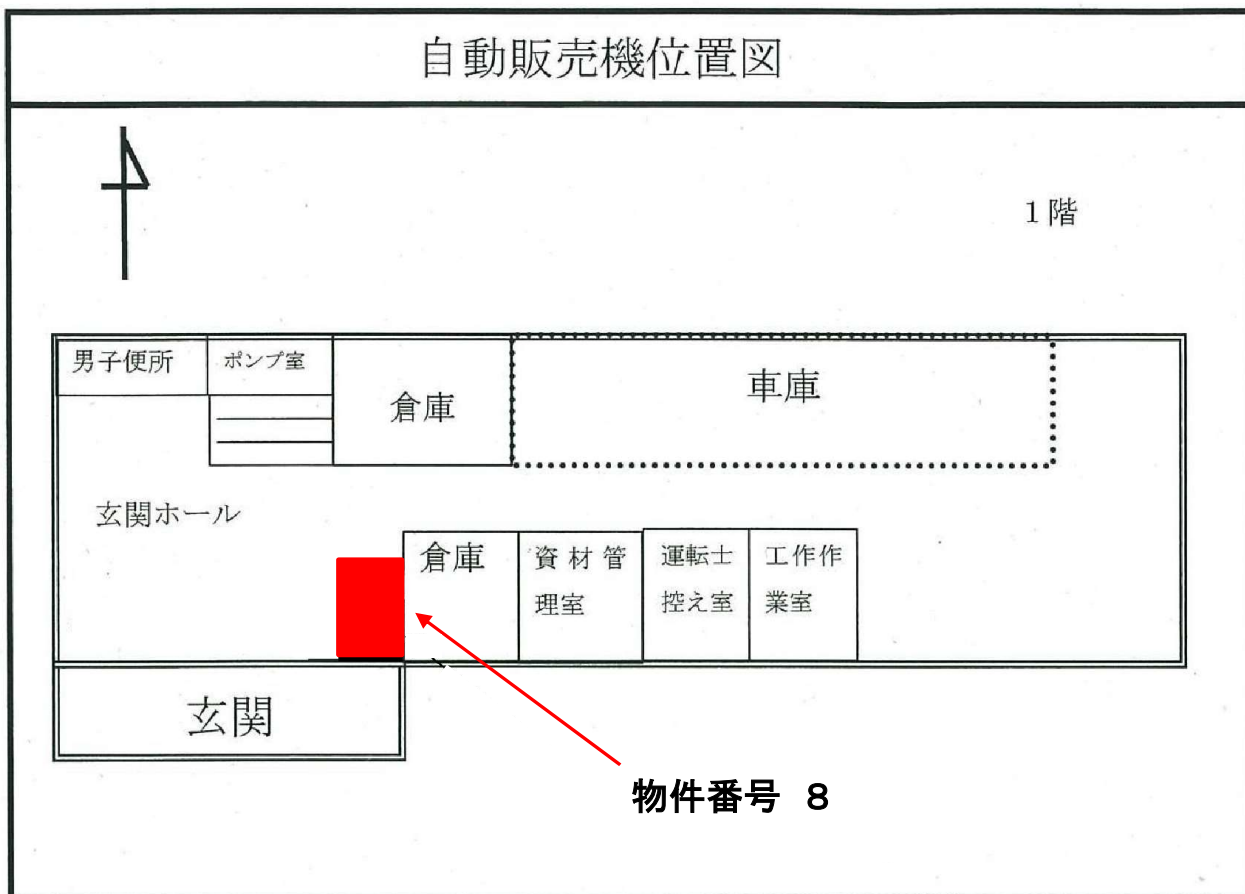
物件番号	7		
施設名	神戸市こども家庭センター	契約期間	令和6年4月1日～令和11年3月31日
住所	神戸市兵庫区上庄通1丁目1番27号	販売品目	缶・ペットボトル飲料
地番	神戸市兵庫区上庄通1丁目1番	電気料金(1kw単価)	通常13.10円 夏季14.17円 (令和5年10月現在 関西電力料金)
所管課	こども家庭局こども家庭センター	庁舎内職員数	約190人
所管課電話(直通)	078-599-7660	来客数(年間のべ)	推計で延べ約20,000人
施設内設置場所(図面参照)	建物玄関(北側)	売上実績(年間)	540,010円 (令和5年2月～令和5年8月:5か月間)
屋内・屋外の別	屋内	現在の販売価格帯	100円～180円
最低賃料(月額)	2,200円(税抜き)	その他特記事項	令和5年度からの新規設置で年間売上実績が確認できないため、現状の売上実績です。
設置面積 間口×奥行(mm)	2,000×1,000(容器回収箱を含む)		



物件番号 7

【中部建設事務所】

物件番号	8		
施設名	中部建設事務所	契約期間	令和6年4月1日～令和10年3月31日
住所	神戸市兵庫区湊川町2丁目1番12号	販売品目	缶・ペットボトル飲料
地番	神戸市兵庫区湊川町2丁目16番ほか	電気料金(1kw単価)	通常13.10円 夏季14.17円 (令和5年度)
所管課	建設局中部建設事務所	庁舎内職員数	延べ69人
所管課電話 (直通)	078-511-0570	来客数 (年間のべ)	職員・来客 利用
施設内設置場所 (図面参照)	玄関ロビー	売上実績(年間)	437,940円 (令和4年4月1日～令和5年3月31日)
屋内・屋外の別	屋内	現在の販売価格帯	100円～180円
最低賃料(月額)	2,200円(税抜き)	その他特記事項	
設置面積 間口×奥行(mm)	1,600×1,000(容器回収箱含む)		



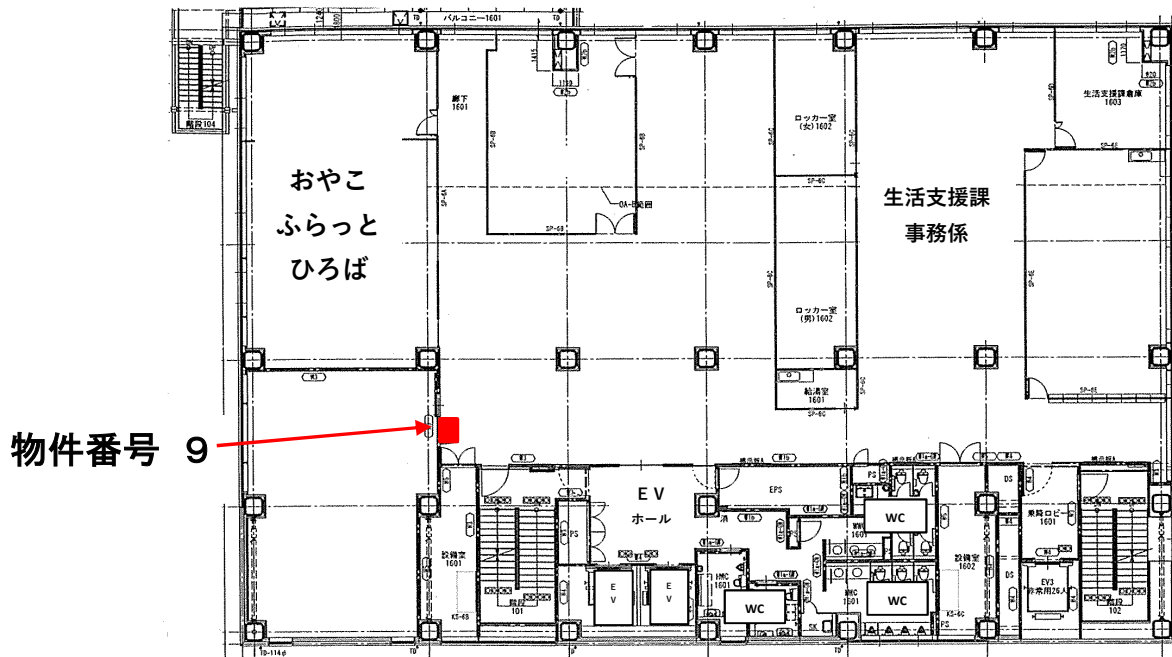
【兵庫区役所】

物件番号	9		
施設名	兵庫区役所	契約期間	令和6年4月1日～令和11年3月31日
住所	神戸市兵庫区荒田町1丁目21番1号	販売品目	缶・ペットボトル飲料
地番	神戸市兵庫区荒田町1丁目3番5	電気料金(1kw単価)	1Kwhあたり約31円(※月により変動)
所管課	兵庫区総務部地域協働課	庁舎内職員数	約370名
所管課電話(直通)	078-511-2111	来客数(年間のべ)	不明
施設内設置場所(図面参照)	6階	売上実績(年間)	約600,000円 (令和4年10月～令和5年9月)
屋内・屋外の別	屋内	現在の販売価格帯	110円～170円
最低賃料(月額)	2,200円(税抜き)	その他特記事項	・売上の一部を赤い羽根共同募金寄付するものとする。(※欄外特記事項参照) ・災害時対応型とする。 ・ユニバーサル対応とする。
設置面積 間口×奥行(mm)	1,800×1,000 (空き容器入れ2個用のスペースを含む)		

(特記事項)

- ・賃貸借契約とは別に、神戸市と寄付金に関する覚書(参考1)を締結していただきます。
寄付額は売上額の3%とします。
- ・当該機能付きの自動販売機の設置にあたっては、社会福祉法人 兵庫県共同募金会との覚書(参考2)の締結も必要です。
詳しくは同法人(078-242-4624)までお問合せください。

自販機設置位置図(6階)



寄付金に関する覚書（案）

神戸市（以下「甲」という。）と、〇〇〇〇（以下「乙」という。）は、令和〇年〇月〇日付締結の市有財産賃貸借契約に基づき、兵庫区役所 6 階に乙が設置する赤い羽根共同募金寄付機能付自動販売機（以下「自動販売機」という。）による寄付金に関し、次のとおり覚書を締結する。

第 1 条（寄付金の額）

乙は、自動販売機による売上額のうち 3 % を、赤い羽根共同募金事業の寄付金として、社会福祉法人兵庫県共同募金会（以下「募金会」という。）に支払うものとする。

第 2 条（寄付金の支払方法）

前条の寄付金については、乙と募金会が別途締結する覚書に基づき、乙から募金会に直接支払うものとし、それに伴う手数料等は乙の負担とする。

第 3 条（覚書の有効期間）

本覚書の有効期間は、本覚書締結日から令和 11 年 3 月 31 日までとする。

この覚書の成立を証するため本書 2 通を作成し、甲乙各 1 通を保有する。

令和 年 月 日

神戸市中央区加納町 6 丁目 5 番 1 号
甲 神戸市
代表者 神戸市長 久 元 喜 造 ⑩

〇〇市〇〇区〇〇丁目〇〇番〇〇号
乙 〇〇〇〇
代表取締役社長 〇〇 〇〇 ⑩

赤い羽根自動販売機に関する覚書（案）

参考 2

社会福祉法人 兵庫県共同募金会（以下「甲」という）と〇〇〇〇（以下「乙」という）は、兵庫県内において、乙が提案する赤い羽根自動販売機の設置による共同募金への協力事業に関し、次の通り覚書を締結する。

第1条（届出）

乙は、兵庫県内に募金付自販機を設置するときは、事前に設置場所、飲料メーカー、台数を甲に届け出て承認を得るものとする。

設置する飲料メーカーは以下の通りとする。

--	--	--	--

第2条（ロゴマーク等の使用）

甲は、兵庫県内において、乙が提案する赤い羽根自動販売機の設置による共同募金への協力事業を行なうにあたり、事前に申請した自販機及び資料に、社会福祉法人中央共同募金会が別途指定したロゴマーク・文言等（以下「ロゴマーク等」という）あるいは甲のロゴマーク等を使用することを承認する。

第3条（寄付金）

- (1) 乙は、前条で承認した赤い羽根自動販売機の販売金額の3%を甲に寄付するものとする。
- (2) 乙は個別の設置先との契約内容を甲に報告するために設置契約書の写しを甲に提出する。
また、赤い羽根自動販売機設置ごとに、設置契約書の写しとともに兵庫県内設置一覧表を甲に提出する。

第4条（寄付金の配分）

甲は、前条第1項による寄付金を赤い羽根共同募金として収納し、甲の配分計画に基づき配分する。

第5条（報告）

乙は、設置先・売上額・寄付金額等の集計を行ない、翌月末までに甲に対し別紙様式にて報告するものとする。

第6条（寄付金の送金）

乙は、第3条第1項の寄付金を、毎月末日をもって集計し、翌月末までに甲の指定する次の口座に送金するものとする。

* 金融機関名 : 〇〇銀行 〇〇支店

* 預金種別 : 〇〇〇〇 〇〇〇〇〇〇〇

* 口座名義 : 社会福祉法人 兵庫県共同募金会 会長 前田 公幸

第7条（本覚書の有効期限）

この覚書の有効期限は、契約の締結から令和 年 月 日までとする。

ただし、この期間満了の1か月前までに甲、乙いずれか一方から何らかの意思表示がないときは、この覚書の効力はその後1か年を限り更新されるものとし、以後も同様とする。

第8条（協議）

この申し合わせに記載のない事項及び記載の事項に疑義が生じた場合は、甲、乙の両者が誠意をもって協議し、決定する。

第9条（覚書の保有）

この覚書の証として、本書2通を作成し、甲、乙記名押印してそれぞれ1通を保有するものとする。

令和 年 月 日

兵庫県神戸市中央区坂口通2丁目1番1号

甲 社会福祉法人 兵庫県共同募金会

会長 前田 公幸

兵庫県〇〇市〇〇

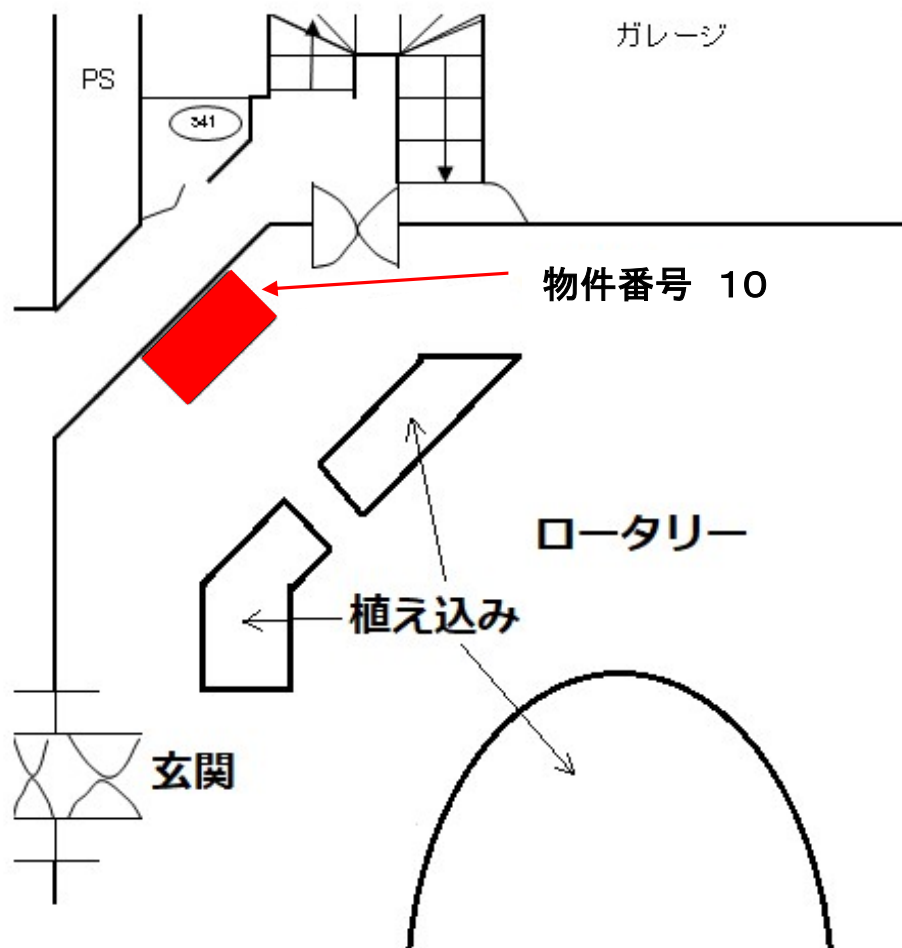
乙 〇〇〇〇

〇〇

〇〇 〇〇

【市民防災総合センター】

物件番号	10		
施設名	市民防災総合センター	契約期間	令和6年4月1日～令和11年3月31日
住所	神戸市北区ひよどり北町3丁目1番地	販売品目	缶・ペットボトル飲料
地番	神戸市北区ひよどり北町3丁目1番	電気料金(1kw単価)	通常13.10円 夏季14.17円(令和5年度)
所管課	消防局市民防災総合センター	庁舎内職員数	56人
所管課電話(直通)	078-743-3771	来客数(年間のべ)	約10,000人
施設内設置場所(図面参照)	1階 ロータリー部分 西側	売上実績(年間)	1,114,500円(令和4年10月～令和5年9月)
屋内・屋外の別	屋外	現在の販売価格帯	130円～150円
最低賃料(月額)	1,300円	その他特記事項	上半期宿泊での研修あり
設置面積 間口×奥行(mm)	2,000×800(容器回収箱含む)		



【神戸市中央卸売市場西部市場】

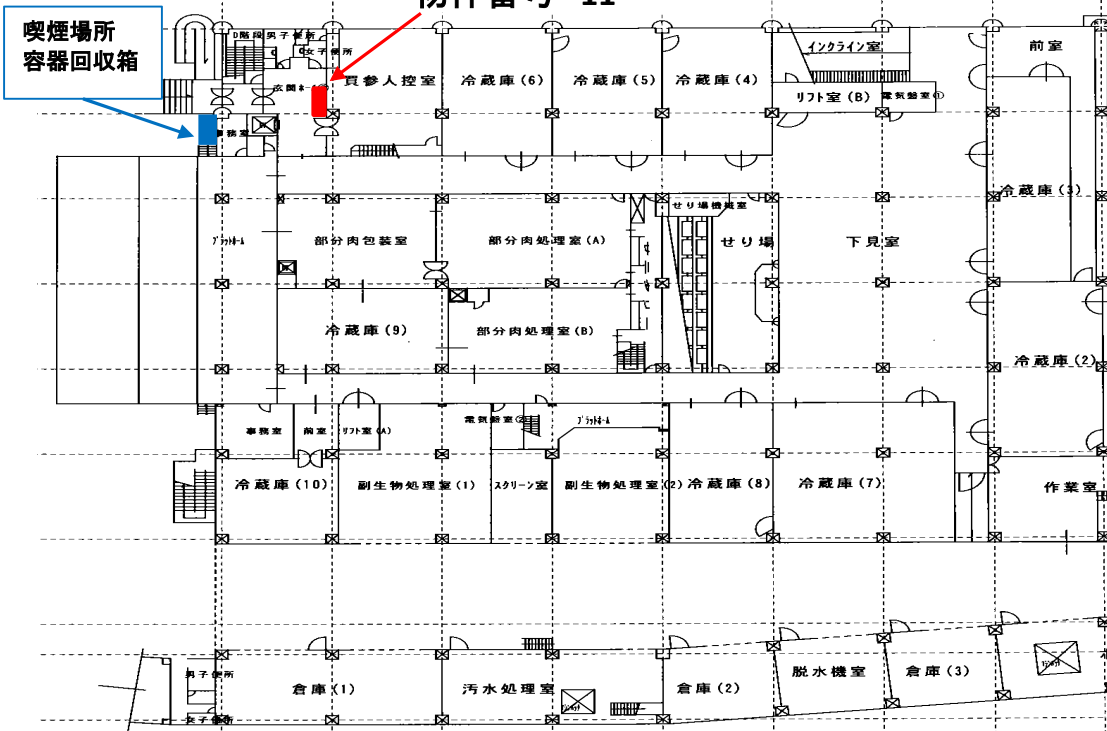
物件番号	11		
施設名	神戸市中央卸売市場西部市場 1	契約期間	令和6年4月1日～令和9年3月31日
住所	神戸市長田区苅藻通7丁目1番20号	販売品目	缶・ペットボトル飲料
地番	神戸市長田区苅藻通7丁目1番1ほか	電気料金(1kw単価)	31.49円 (令和5年10月の料金 毎月改定)
所管課	経済観光局中央卸売市場運営本部西部市場	庁舎内職員数	200人
所管課電話(直通)	078-671-1593	来客数	100人(日)
施設内設置場所(図面参照)	1階、西玄関 トイレ横	売上実績(7カ月)	345,000円 (令和5年3月～令和5年9月)
屋内・屋外の別	屋内	現在の販売価格帯	100円～180円
最低賃料(月額)	2,200円(税抜き)	その他特記事項	建物の2階エレベーターホール前に1台、けい留所前に1台設置済みです。容器回収箱は、自販機設置場所に1か所と、入口を出て、階段を下り南側の喫煙場所の中に1か所設置してください。(合計2カ所設置すること。)
設置面積 間口×奥行(mm)	1,800×900(容器回収箱含む)		

物件番号	12		
施設名	神戸市中央卸売市場西部市場 2	契約期間	令和6年4月1日～令和9年3月31日
住所	神戸市長田区苅藻通7丁目1番20号	販売品目	コーヒー紙容器を希望する。
地番	神戸市長田区苅藻通7丁目1番1他	電気料金(1kw単価)	31.49円 (令和5年10月の料金 毎月改定)
所管課	経済観光局中央卸売市場運営本部西部市場	庁舎内職員数	200人
所管課電話(直通)	078-671-1593	来客数	100人(日)
施設内設置場所(図面参照)	中2階、西側エレベーターホール前休憩室	売上実績	なし
屋内・屋外の別	屋内	現在の販売価格帯	なし
最低賃料(月額)	2,200円(税抜き)	その他特記事項	建物の2階エレベーターホール前に1台・けい留所前に1台すでに設置済みです。中2階の休憩室は、現在整備中で、今年度末までに休憩室としてオープンを予定しています。自販機の設置場所については、仮に図示しております。休憩室内において移動をお願いする場合があります。
設置面積 間口×奥行(mm)	1,800×900(容器回収箱含む)		

【神戸市中央卸売市場西部市場】

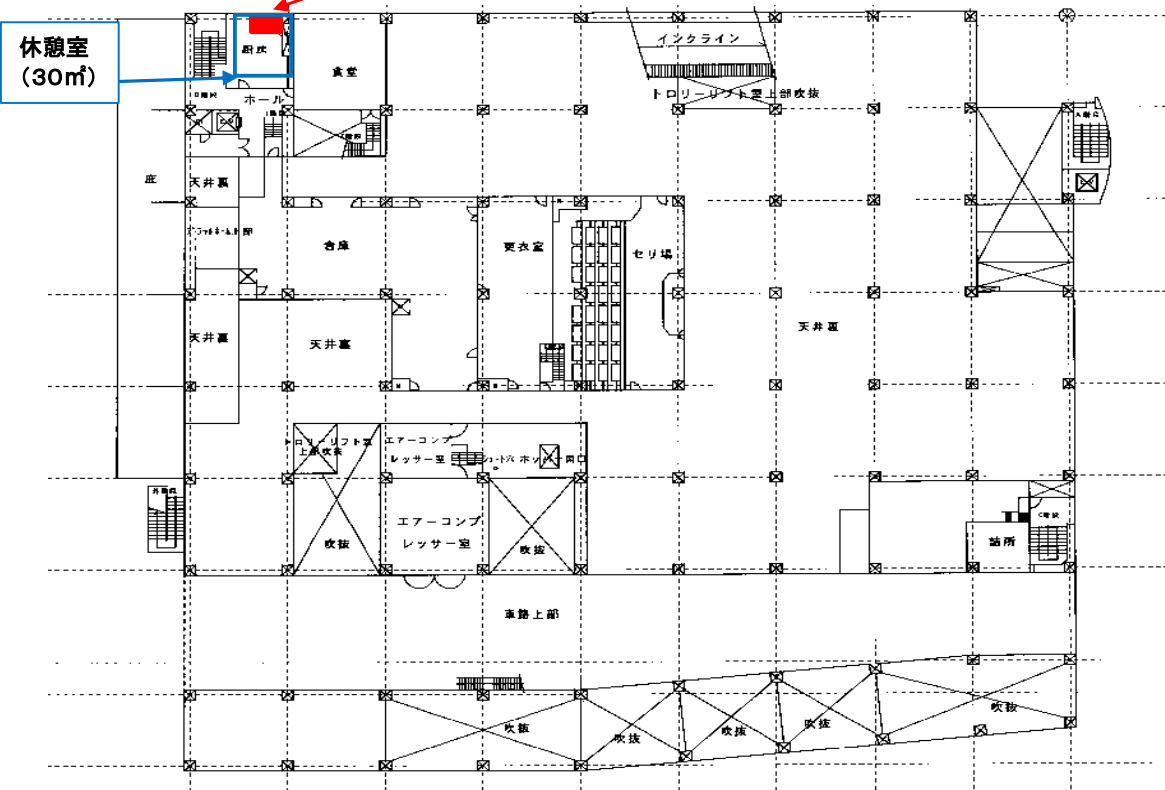
1階 平面図

物件番号 11



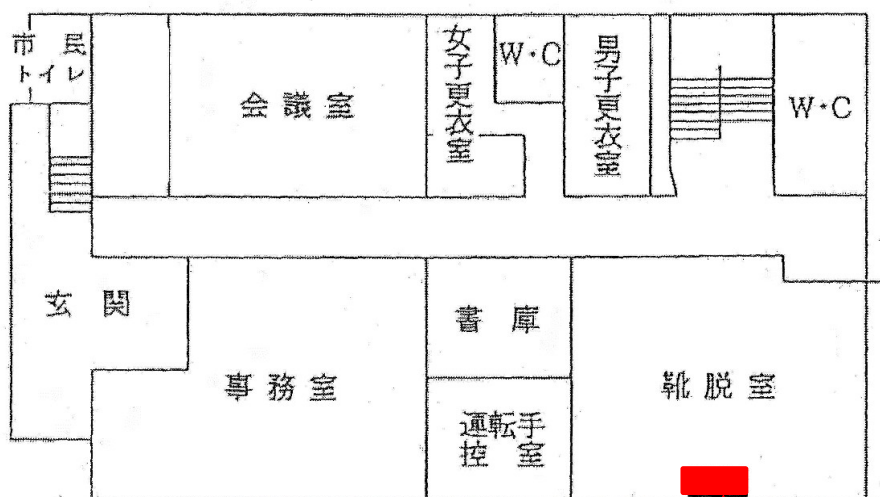
中2階 平面図

物件番号 12



【長田事業所】

物件番号	13		
施設名	長田事業所	契約期間	令和6年4月1日～令和9年3月31日
住所	神戸市長田区真野町9番24号	販売品目	缶・ペットボトル飲料
地番	神戸市長田区真野町96番1	電気料金(1kw単価)	通常:13.10円 夏季:14.17円 (令和5年度)
所管課	環境局長田事業所	庁舎内職員数	50人
所管課電話 (直通)	078-652-1443	来客数 (年間のべ)	職員のみ利用
施設内設置場所 (図面参照)	1階靴脱室	売上実績(年間)	1,478,410円 (13,056本) (令和4年4月～令和5年3月)
屋内・屋外の別	屋内	現在の販売価格帯	100円～150円
最低賃料(月額)	2,200円(税抜き)	その他特記事項	
設置面積 間口×奥行(mm)	1,600×900(容器回収箱含む)		



物件番号 13

【苅藻島クリーンセンター】

物件番号	14		
施設名	苅藻島クリーンセンター	契約期間	令和6年4月1日～令和11年3月31日
住所	神戸市長田区苅藻島町3丁目12番28号	販売品目	缶・ビン・ペットボトル飲料
地番	神戸市長田区苅藻島町3丁目16番1	電気料金(1kw単価)	夏季12.78円 その他季11.83円 (令和5年4月～令和6年3月)
所管課	環境局施設課苅藻島クリーンセンター	庁舎内職員数	27人
所管課電話 (直通)	078-652-3398	来客数 (年間のべ)	不明
施設内設置場所 (図面参照)	工場棟1階 中央車路西入口	売上実績(年間)	1,481本 195,400円 (令和4年10月～令和5年9月)
屋内・屋外の別	屋外	現在の販売価格帯	120円～230円
最低賃料(月額)	1,300円	その他特記事項	・屋外で屋根付き。 ・電気料金には、燃料費調整額等を加算する。
設置面積 間口×奥行(mm)	1,600×800(容器回収箱含む)		



【長田消防署】

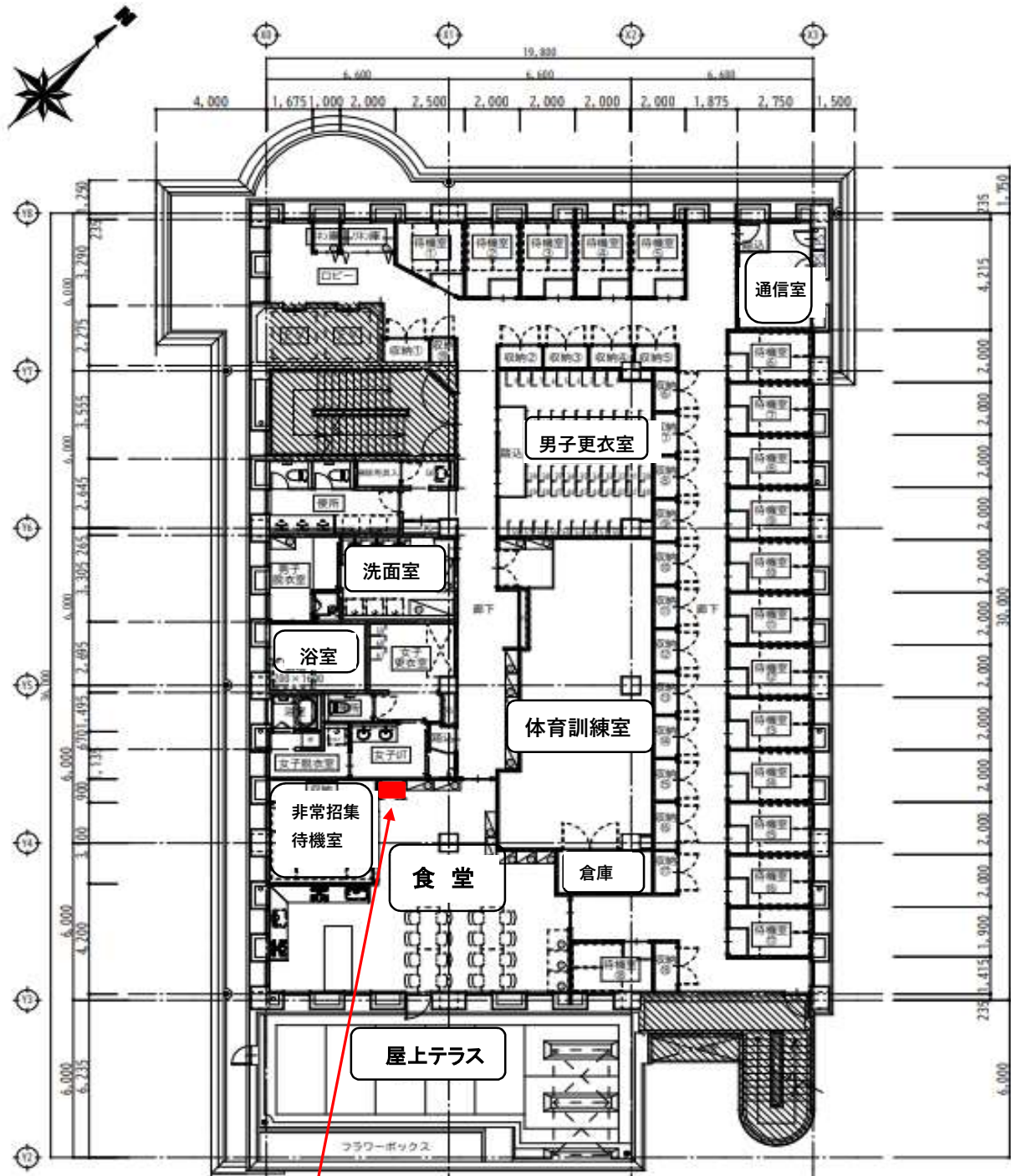
物件番号	15		
施設名	長田消防署1	契約期間	令和6年4月1日～令和11年3月31日
住所	神戸市長田区北町3丁目4番地8	販売品目	缶・ペットボトル飲料
地番	神戸市長田区北町3丁目4番8	電気料金(1kw単価)	通常13.10円 夏季14.17円 (令和5年5月～令和5年9月)
所管課	消防局長田消防署総務査察課	庁舎内職員数	延べ74人
電話(直通)	078-578-0119	来客数 (年間のべ)	職員のみ利用
施設内設置場所 (図面参照)	2階食堂内	売上実績	418,500円 (令和4年4月～令和5年3月)
屋内・屋外の別	屋内	現在の販売価格帯	130円～150円
最低賃料(月額)	2,200円(税抜き)	その他特記事項	2階改修工事中
設置面積 間口×奥行(mm)	1,016×1,171(容器回収箱含む)		

物件番号	16		
施設名	長田消防署2	契約期間	令和6年4月1日～令和11年3月31日
住所	神戸市長田区北町3丁目4番地8	販売品目	缶・ペットボトル飲料
地番	神戸市長田区北町3丁目4番8	電気料金(1kw単価)	通常13.10円 夏季14.17円 (令和5年5月～令和5年9月)
所管課	消防局長田消防署総務査察課	庁舎内職員数	延べ74人
電話(直通)	078-578-0119	来客数 (年間のべ)	約5,700人
施設内設置場所 (図面参照)	4階ロビー西側	売上実績	332,680円 (令和4年4月～令和5年3月)
屋内・屋外の別	屋内	現在の販売価格帯	120円～230円
最低賃料(月額)	2,200円(税抜き)	その他特記事項	ロビー西側(エレベータの壁側)
設置面積 間口×奥行(mm)	1,300×1,200(容器回収箱含む)		

物件番号	17		
施設名	長田消防署3	契約期間	令和6年4月1日～令和11年3月31日
住所	神戸市長田区北町3丁目4番地8	販売品目	缶・ペットボトル飲料
地番	神戸市長田区北町3丁目4番8	電気料金(1kw単価)	通常13.10円 夏季14.17円 (令和5年5月～令和5年9月)
所管課	消防局長田消防署総務査察課	庁舎内職員数	延べ74人
電話(直通)	078-578-0119	来客数 (年間のべ)	約5,700人
施設内設置場所 (図面参照)	4階ロビー東側	売上実績	401,590円 (令和4年4月～令和5年3月)
屋内・屋外の別	屋内	現在の販売価格帯	120円～230円
最低賃料(月額)	2,200円(税抜き)	その他特記事項	ロビー東側
設置面積 間口×奥行(mm)	1,300×1,200(容器回収箱含む)		

【長田消防署】

2階 平面図



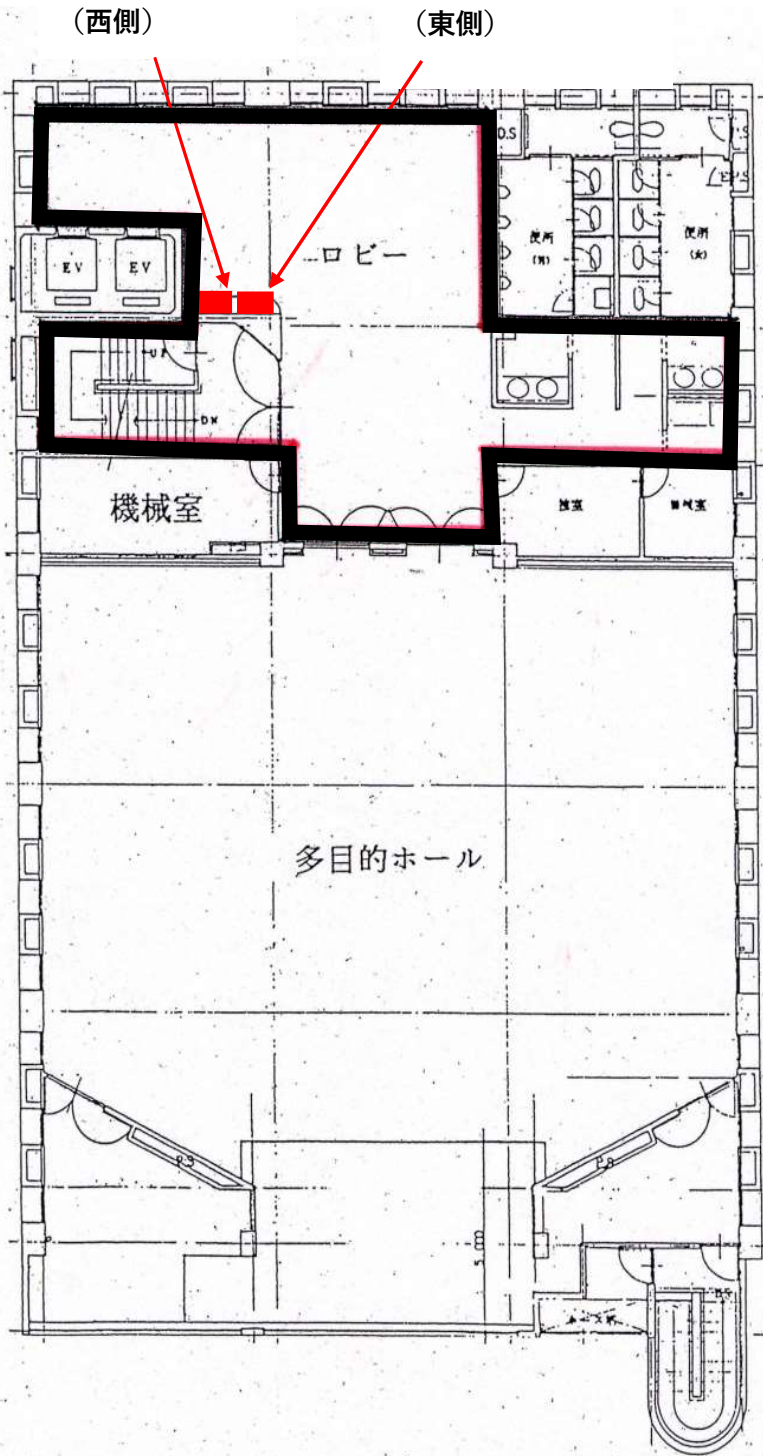
物件番号 15

【長田消防署】

4階 平面図

物件番号 16
(西側)

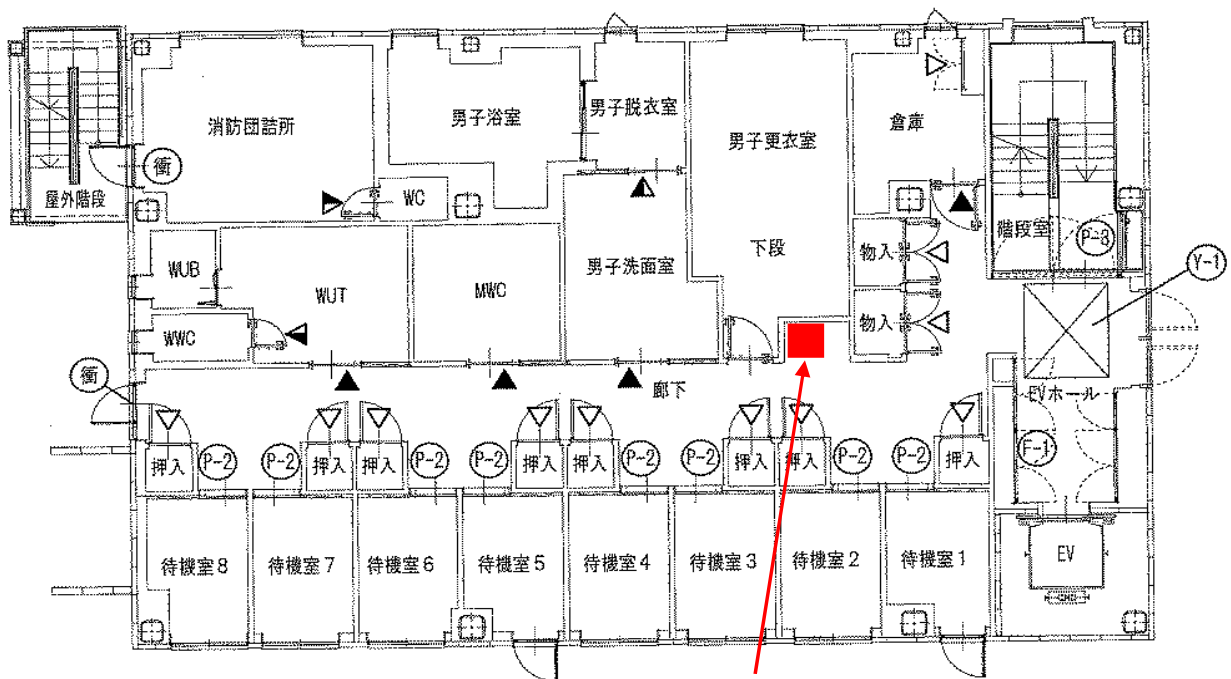
物件番号 17
(東側)



4 階

【長田消防署大橋出張所】

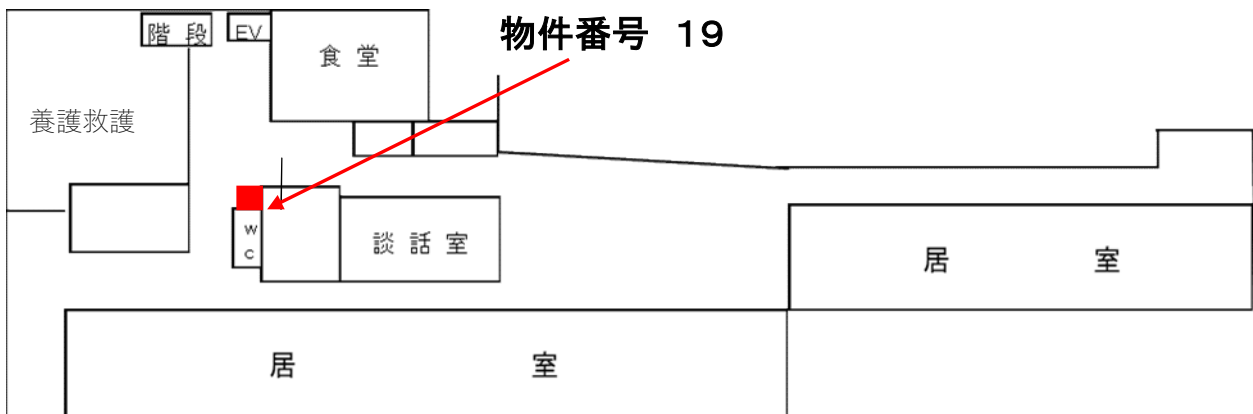
物件番号	18		
施設名	長田消防署大橋出張所	契約期間	令和6年4月1日～令和11年3月31日
住所	神戸市長田区大橋町3丁目2番5号	販売品目	缶・ペットボトル飲料
地番	神戸市長田区大橋町3丁目3番33ほか	電気料金(1kw単価)	通常13.10円 夏季14.17円 (令和5年5月～令和5年9月)
所管課	消防局長田消防署総務査察課	庁舎内職員数	延べ24人
所管課電話(直通)	078-578-0119	来客数(年間のべ)	職員のみ利用
施設内設置場所(図面参照)	建物2階の設置スペース	売上実績(年間)	206,590円 (令和4年10月～令和5年9月)
屋内・屋外の別	屋内	現在の販売価格帯	120円～230円
最低賃料(月額)	2,200円(税抜き)	その他特記事項	
設置面積 間口×奥行(mm)	1,270×860(容器回収箱含む)		



物件番号 18

【神戸市立和光園】

物件番号	19		
施設名	神戸市立和光園	契約期間	令和6年4月1日～令和8年3月31日
住所	神戸市須磨区養老町1丁目8番30号	販売品目	清涼飲料水
地番	神戸市須磨区養老町1丁目31番3ほか	電気料金(1kw単価)	夏季・冬季18.50円、その他季18.00円、燃料費調整1.29円、再エネ促進賦課金1.40円
所管課	福祉局和光園	庁舎内職員数	57名
所管課電話(直通)	078-731-0383	来客数(年間のべ)	約60名(入所者数)
施設内設置場所(図面参照)	神戸市立和光園2階(養護・救護)食堂前(旧:談話コーナー)	売上実績(年間)	671,200円(令和4年4月～令和5年3月)
屋内・屋外の別	屋内	現在の販売価格帯	110～180円
最低賃料(月額)	2,200円(税抜き)	その他特記事項	22:00～8:00まで販売中止
設置面積 間口×奥行(mm)	1,860×820(容器回収箱含む)		



【須磨事業所】

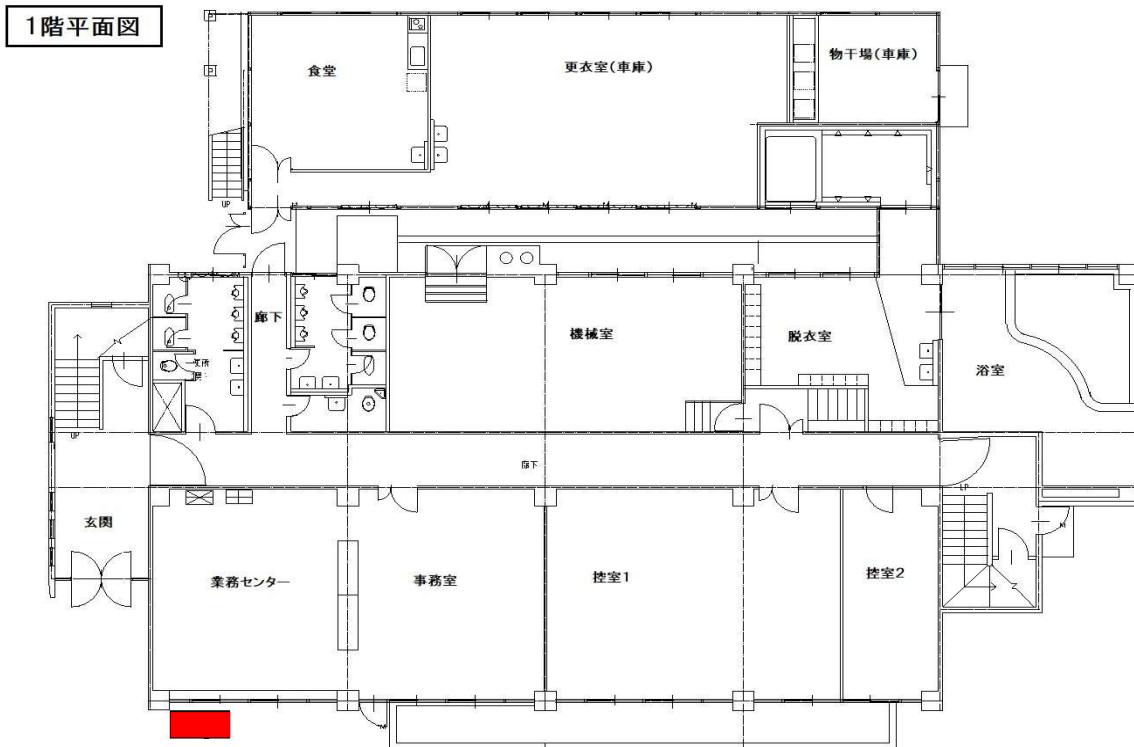
物件番号	20		
施設名	須磨事業所	契約期間	令和6年4月1日～令和11年3月31日
住所	神戸市須磨区小寺町2丁目5番16号	販売品目	缶・瓶・ペットボトル(冬場はホット飲料対応)
地番	神戸市須磨区小寺町2丁目7番	電気料金(1kw単価)	通常13.10円 夏季14.17円 (令和5年4月～令和6年3月)
所管課	環境局須磨事業所	庁舎内職員数	68名(車両整備士、収集委託職員含む)
所管課電話 (直通)	078-731-2041	来客数 (年間のべ)	他部署の環境局職員、約360名
施設内設置場所 (図面参照)	平面図参照	売上実績(年間)	861,440円 (令和4年4月1日～令和5年3月31日)
屋内・屋外の別	屋内	現在の販売価格帯	100円～130円
最低賃料(月額)	2,200円(税抜き)	その他特記事項	新旧500円玉及び1,000円札(令和6年7月変更予定の新札にも対応)が使用できること。
設置面積 間口×奥行(mm)	1,600×950(容器回収箱含む)		

1階平面図



【西事業所】

物件番号	21		
施設名	西事業所	契約期間	令和6年4月1日～令和11年3月31日
住所	神戸市西区平野町向井字祇園尾100番地	販売品目	缶・ペットボトル飲料
地番	神戸市西区平野町向井字祇園尾100番	電気料金(1kw単価)	通常:13.10円 夏季:14.17円
所管課	環境局西事業所	庁舎内職員数	94人
所管課電話 (直通)	078-961-1414	来客数 (年間のべ)	1,000人(動物受付・地域住民・業者)職員利用
施設内設置場所 (図面参照)	1階事務所南側	売上実績(年間)	1,762,340円 (令和4年4月～令和5年3月)
屋内・屋外の別	屋外	現在の販売価格帯	100円～190円
最低賃料(月額)	1,300円	その他特記事項	
設置面積 間口×奥行(mm)	2,100×1,100未満 (容器回収箱含む)		



物件番号 21

【 問 い 合 わ せ 先 】

神戸市 行財政局 資産活用課

〒650-8570 神戸市中央区加納町6丁目5番1号
神戸市役所1号館17階
電話078-322-5140(直通)
FAX078-322-6027

<ホームページアドレス>

<http://www.city.kobe.lg.jp/jihanki/>

神戸市 自販機入札

検索

